



Зауваження та пропозиції до проекту постанови НКРЕКП «Про затвердження Змін до Методики розрахунку плати за послуги комерційного обліку електричної енергії, що надаються оператором системи розподілу на території здійснення його ліцензованої діяльності»

Редакція проекту рішення НКРЕКП	Зауваження та пропозиції до проекту рішення НКРЕКП	Обґрунтування
<p>2.3. За рахунок та за ініціативою замовників ОСР може надавати платні послуги, пов'язані із забезпеченням комерційного обліку електричної енергії передбачені ККО та Договором про надання послуг комерційного обліку електричної енергії, крім послуг, наведених у пункті 2.2 цієї глави, що надаються за рахунок тарифу на послуги з розподілу електричної енергії.</p>	<p>2.3. За рахунок та за ініціативою замовників ОСР може надавати платні послуги, пов'язані із забезпеченням комерційного обліку електричної енергії передбачені ККО та Договором про надання послуг комерційного обліку електричної енергії (крім послуг, наведених у пункті 2.2 цієї глави, що надаються за рахунок тарифу на послуги з розподілу електричної енергії), а саме:</p> <ul style="list-style-type: none"> <li>- послуга 1</li> <li>- послуга 2</li> <li>- послуга 3</li> <li>- .....</li> </ul>	<p>Проект не містить чіткого посилання на нормативні документи, що встановлюють обов'язковий перелік платних послуг комерційного обліку.</p> <p>Кодекс комерційного обліку електричної енергії (дагі - ККОЕЕ) прямо не зазначає про обов'язковість використання примірного договору про надання послуг комерційного обліку (Додаток 2).</p> <p>Хоча Додаток 2 було додано до ККОЕЕ Постановою НКРЕКП від 22.07.2025 № 1103, що свідчить про його офіційне затвердження, відсутність прямої вимоги про обов'язкове використання може інтерпретуватися як рекомендаційний характер його застосування.</p> <p>Наразі чинна Методика розрахунку плати за послуги комерційного обліку, затверджена Постановою НКРЕКП від 09.07.2019 № 1381, чітко визначає обов'язковий перелік видів послуг, які оператори систем розподілу (ОСР) зобов'язані надавати замовникам. Цей перелік є нормативно обов'язковим.</p> <p>Якщо НКРЕКП вилучить цей чіткий, обов'язковий перелік платних послуг із Постанови № 1381 та залишить лише рекомендаційний примірний договір (Додаток 2), виникне правова невизначеність.</p> <p>У разі відсутності обов'язкового нормативного переліку платних послуг:</p> <ul style="list-style-type: none"> <li>• більше не існуватиме нормативного документа, який би обов'язково встановлював перелік платних послуг комерційного обліку;</li> <li>• залишиться лише рекомендаційний документ (Примірний договір), положення якого не</li> </ul>

		<p>матимуть обов'язкової юридичної сили для всіх учасників ринку;</p> <ul style="list-style-type: none"> <li>• замовники та ОСР формально не будуть зобов'язані дотримуватися конкретного переліку послуг. Питання оплати та обсягу послуг може залишатися виключно на розсуд сторін або внутрішніх документів ОСР, що створює ризики для споживачів.</li> </ul> <p>Фактично, не буде нормативного акту, який би зобов'язував ОСР надавати конкретні платні послуги комерційного обліку, окрім як через рекомендації примірного договору. Замовники та ОСР є мають обов'язкового нормативного підґрунтя для визначення, які послуги є платними. Враховуючи викладене, просимо сформулювати та внести чіткий, обов'язковий перелік послуг комерційного обліку, які надаються на платній основі, безпосередньо до Кодексу комерційного обліку електричної енергії (ККОЕЕ).</p>
<p>2.4. Вартість послуг ОСР, пов'язаних із забезпеченням комерційного обліку електричної енергії, зазначених у пункті 2.3 цієї глави, визначається згідно з пунктами 2.6 та 2.7 цієї глави, крім послуг з позачергової технічної перевірки, пломбування (розпломбування) вузлів обліку або їх складових частин та параметризації багатофункціонального лічильника електричної енергії, вартість яких визначається відповідно до додатка.»;</p>	<p>2.4. Вартість послуг ОСР, пов'язаних із забезпеченням комерційного обліку електричної енергії, наведених у пункті 2.3 цієї глави, визначається згідно з пунктами 2.6 та 2.7 цієї глави (крім послуг з позачергової технічної перевірки правильності роботи засобу обліку (перевірки схеми вмикання), пломбування (розпломбування) вузла обліку або його частини та параметризації багатофункціонального лічильника електричної енергії, вартість яких визначається відповідно до Методики розрахунку вартості робіт з підключення електроустановок споживачів до електричних мереж ліцензіата та інших додаткових робіт і послуг, пов'язаних із ліцензованою діяльністю, затвердженої постановою НКРЕКП від 29 грудня 2017 року № 1618).</p>	<p>Проект передбачає застосування формули, яка не враховує фактичні витрати, понесені операторами систем розподілу (ОСР). Запропонована індикативна вартість виконання робіт працівником встановлена на рівні мінімальної заробітної плати у погодинному розмірі (48 грн) не відповідає рівню заробітної плати врахованому в тарифах на послуги з розподілу електроенергії. Для АТ «ВІННИЦЬОБЛЕНЕРГО» середня заробітна плата в тарифах на 2025 рік складає 23 278 грн в місяць або 145 грн в годину.</p> <p>Внаслідок цього, розрахункова вартість послуг не буде забезпечувати покриття витрат ОСР на надання платних послуг, що призведе до перехресного субсидіювання між платними послугами та регульованою діяльністю, а також до штучного заниження доходів ОСР та до заниження бази для оподаткування, що може призвести до податкових донарахувань та накладення штрафних санкцій ДПС України.</p> <p>Також, використання в формулі коефіцієнта, який зменшує вартість однієї роботи, при зростанні кількості замовлених робіт суперечить вимогам</p>



		<p>СОУ-Н ЕЕ 05.840:2008 «Норми часу на ремонт і технічне обслуговування електричних мереж, Енергетичний нагляд та енергозбутова діяльність» Том 11 (Далі СОУ). Кількість замовлених робіт не зменшує фактичної тривалості (норми часу) виконання кожної окремої роботи. Норми часу для цих робіт–затверджені СОУ та не передбачають зменшення норми часу при збільшенні кількості, тому і вартість робіт, яка прямо пропорційна нормі часу не повинна змінюватись.</p> <p>Крім того, у разі використання запропонованої формули, не зрозуміло як калькувати та вести облік витрат, які виникають при виконанні платних послуг та відображати їх в звітах.</p>
--	--	---

Директор фінансовий

Ірина ВОЛОДИНА





Приватне акціонерне товариство  
«ВОЛИНЬОБЛЕНЕРГО»

вул. Яремчука Назарія, 4,  
м. Луцьк, 43023,  
кол-центр 0 800 21 01 31,  
e-mail: kanc@energy.volyn.ua,  
web: energy.volyn.ua

Код ЄДРПОУ 00131512

НАЦІОНАЛЬНИЙ КОМІСІЇ, ЩО ЗДІЙСНЮЄ  
ДЕРЖАВНЕ РЕГУЛЮВАННЯ У СФЕРАХ  
ЕНЕРГЕТИКИ ТА КОМУНАЛЬНИХ ПОСЛУГ

вул. Сім'ї Бродських, 19  
м. Київ, 03057

19.09.2025

№

06.1.4313

на

від

Пропозиції до проекту змін Методики

Надсилаємо Вам пропозиції до проекту змін Методики розрахунку плати за послуги комерційного обліку електричної енергії, що надаються оператором системи розподілу на території здійснення його ліцензованої діяльності

Редакція проекту	Зауваження та пропозиції до проекту	Обґрунтування
2. У главі 2: «2.2. ОСР за місцем провадження ними господарської діяльності з розподілу електричної енергії за рахунок тарифу на послуги з розподілу електричної енергії здійснюють: <p>5) за ініціативою ОСР встановлення, налаштування (у тому числі параметризацію), заміну, модернізацію, реконструкцію, технічне переоснащення та/або зміну місця встановлення, а також технічну підтримку, обслуговування та ремонт <u>належних</u> ОСР ЗКО;</p>	2. У главі 2: «2.2. ОСР за місцем провадження ними господарської діяльності з розподілу електричної енергії за рахунок тарифу на послуги з розподілу електричної енергії здійснюють: <p>5) за ініціативою ОСР встановлення, налаштування (у тому числі параметризацію), заміну, модернізацію, реконструкцію, технічне переоснащення та/або зміну місця встановлення, а також технічну підтримку, обслуговування та ремонт ЗКО <u>по яких ОСР є ВТКО</u>;</p>	Слово «належних» в даному випадку може розумітися як ЗКО, які є власністю ОСР. Фактично за ініціативою ОСР проводиться заміна ЗКО (в тому числі згідно інвестиційної програми) по точках комерційного обліку у всіх побутових споживачів, де ОСР виступає не власником ЗКО, а ВТКО.
2. У главі 2: «2.2. ОСР за місцем провадження ними господарської діяльності з розподілу електричної енергії за рахунок тарифу на послуги з розподілу електричної енергії здійснюють: <p>13) надання типових технічних рекомендацій, типових проектів</p>	В п. 13) фразу «надання типових технічних рекомендацій, типових проектів (проектних рішень)» - <u>ВИЛУЧИТИ</u>	Типові технічні рекомендації, типові проекти (проектні рішення) розташовані на офіційному сайті ОСР у відповідності до вимог п.5.2.7 ККОЕЕ

<p>(проектних рішень), розгляд та узгодження технічного завдання та/або проекту замовників щодо улаштування ЗКО;</p>		
<p>Додаток</p> <p>до Методики розрахунку плати за послуги комерційного обліку електричної енергії, що надаються оператором системи розподілу на території здійснення його ліцензованої діяльності</p> <p>Вартість послуг з позачергової технічної перевірки, пломбування (розпломбування) вузлів обліку або їх складових частин та параметризації багатофункціонального лічильника електричної енергії</p> <p>п.2 Розпломбування вузла обліку або його складових частин за ініціативою замовника* Вартість роботи не диференціюється за рівнем напруги</p>	<p>п.2 викласти в наступній редакції:</p> <p>Розпломбування вузла обліку або його складових частин за ініціативою замовника* Вартість роботи диференціюється за рівнем напруги:</p> <p><b><u>- лічильник прямого включення;</u></b></p> <p><b><u>- лічильник включений через вимірювальні трансформатори струму;</u></b></p> <p><b><u>- вище 1 кВ.</u></b></p>	<p>Диференціація по рівнях напруги необхідна у зв'язку з варіацією кількості пристроїв, які опломбовуються в залежності від складності схеми підключення електrolічильників. В порівнянні - для вузлів обліку з електrolічильниками прямого ввімкнення встановлюється в середньому 3-4 пломби, а для вузлів обліку більше 1кВ - 10-15 пломб.</p>
<p>Додаток</p> <p>до Методики розрахунку плати за послуги комерційного обліку електричної енергії, що надаються оператором системи розподілу на території здійснення його ліцензованої діяльності</p> <p>Вартість послуг з позачергової технічної перевірки, пломбування (розпломбування) вузлів обліку або їх складових частин та параметризації багатофункціонального лічильника електричної енергії</p> <p>п.3 Пломбування вузла обліку або його складових частин за</p>	<p>Примітку 2 викласти в наступній редакції:</p> <p>Плата за пломбування вузла обліку або його складових частин не стягується у випадку, коли його було розпломбовано за ініціативою ОСР або повідомлено заявником про аварійну ситуацію з <b><u>обов'язковим підтвердженням (фото- відео- фіксація пошкоджень) та у випадку відсутності вини споживача.</u></b></p>	<p>Аварійна ситуація може виникнути з вини споживача внаслідок певних дій або бездіяльності. В такому випадку варто брати оплату за послугу.</p>

<p>ініціативою замовника*</p> <p>Примітка 2 Плата за пломбування вузла обліку або його складових частин не стягується у випадку, коли його було розпломбовано за ініціативою ОСР або повідомлено заявником про аварійну ситуацію.</p>		
<p>Додаток</p> <p>до Методики розрахунку плати за послуги комерційного обліку електричної енергії, що надаються оператором системи розподілу на території здійснення його ліцензованої діяльності</p> <p>Вартість послуг з позачергової технічної перевірки, пломбування (розпломбування) вузлів обліку або їх складових частин та параметризації багатофункціонального лічильника електричної енергії</p> <p>п.4 Параметризація багатофункціонального електронного лічильника за ініціативою замовника</p> <p>Вартість роботи диференціюється за місцем її виконання:</p> <p>на місці встановлення багатофункціонального електронного лічильника (на об'єкті);</p> <p>або дистанційно (за допомогою каналів зв'язку)</p>	<p>п.4 викласти в наступній редакції:</p> <p>Параметризація багатофункціонального електронного лічильника за ініціативою замовника</p> <p>Вартість роботи диференціюється за місцем її виконання:</p> <p>на місці встановлення багатофункціонального електронного лічильника (на об'єкті); дистанційно (за допомогою каналів зв'язку); <u>на місці зберігання/продажу (в структурному підрозділі ОСР).</u></p>	<p>Параметризація електrolічильників також може проводитись перед їх встановленням по місцю зберігання/продажу без виїзду до споживача.</p>

Директор комерційний

Андрій ЧУЙКО





**ПРИВАТНЕ АКЦІОНЕРНЕ ТОВАРИСТВО**  
**«ПІДПРИЄМСТВО З ЕКСПЛУАТАЦІЇ ЕЛЕКТРИЧНИХ МЕРЕЖ**  
**«ЦЕНТРАЛЬНА ЕНЕРГЕТИЧНА КОМПАНІЯ»**

Адреса: вул. Горобців Братів, 28, м. Дніпро, 49008, Україна. Офіційний сайт: cek.dp.ua;  
e-mail: kanc@cek.dp.ua. Call - центр тел. 0-800-300-015, e-mail: call\_center@cek.dp.ua  
IBAN UA623223130000026007000030100 в АТ «Укресімбанк», МФО 322313, ЄДРПОУ 31793056,  
ІПН № 317930504629

на № \_\_\_\_\_

Національній комісії,  
що здійснює державне регулювання  
у сферах енергетики та комунальних  
послуг

Щодо надання зауважень та пропозицій  
до проєкту постанови НКРЕКП

ПрАТ «ПЕЕМ «Центральна енергетична компанія» надає зауваження та пропозиції до оприлюдненого проєкту Постанови НКРЕКП «Про затвердження Змін до Методики розрахунку плати за послуги комерційного обліку електричної енергії, що надаються оператором системи розподілу на території здійснення його ліцензованої діяльності».

Додаток: зауваження та пропозиції на 4 арк. у 1 прим.

Генеральний директор -  
Голова Правління

Микола КОРСА

**Зауваження та пропозиції до проекту постанови НКРЕКП «Про затвердження Змін до Методики розрахунку плати за послуги комерційного обліку електричної енергії, що надаються оператором системи розподілу на території здійснення його ліцензованої діяльності»**

№	Редакція проекту рішення НКРЕКП	Зауваження та пропозиції до проекту рішення НКРЕКП	Обґрунтування
1	2.3. За рахунок та за ініціативою замовників ОСР може надавати <b>платні послуги, пов'язані із забезпеченням комерційного обліку електричної енергії передбачені ККО та Договором про надання послуг комерційного обліку електричної енергії, крім послуг, наведених у пункті 2.2 цієї глави, що надаються за рахунок тарифу на послуги з розподілу електричної енергії.</b>	2.3. За рахунок та за ініціативою замовників ОСР може надавати платні послуги, пов'язані із забезпеченням комерційного обліку електричної енергії передбачені ККО та Договором про надання послуг комерційного обліку електричної енергії, крім послуг, наведених у пункті 2.2 цієї глави, що надаються за рахунок тарифу на послуги з розподілу електричної енергії, <b>а саме:</b> <ol style="list-style-type: none"><li><b>1. Виготовлення проєктної документації по влаштуванню ВОЕ</b></li><li><b>2. Встановлення та/або заміна електрообладнання ВО</b></li><li><b>3. Влаштування ВОЕ</b></li><li><b>4. Заміна електрообладнання ВОЕ</b></li><li><b>5. Монтаж/демонтаж електрообладнання ВОЕ</b></li><li><b>6. Повірка електрообладнання, елементів ВОЕ</b></li><li><b>7. Експертиза електрообладнання, елементів ВОЕ</b></li><li><b>8. Перевірка ВОЕ</b></li><li><b>9. Послуги із дистанційного збору даних</b></li><li><b>10. Параметризація</b></li><li><b>11. Опломбування/розпломбування</b></li></ol>	Конкретизація послуг КО є ключовим чинником для забезпечення уніфікованого підходу до їх трактування усіма зацікавленими сторонами. При цьому, деталізація запропонованих груп послуг КО, може бути індивідуальною для кожного ОСР.



UB  
 ПрАТ «ПЕЕМ «ЦЕК»  
 №1160/010.01-03 від 02.10.2025  
 КЕП: Корса М. В. 02.10.2025 16:21  
 30703531AC072D0C04000000AB690900C1E11B00

		12. <i>Інші роботи</i>	
2	2.4. Вартість послуг ОСР, пов'язаних із забезпеченням комерційного обліку електричної енергії, <i>вказаних</i> у пункті 2.3 цієї глави, визначається згідно з пунктами 2.6 та 2.7 цієї глави крім послуг з позачергової технічної перевірки, пломбування (розпломбування) <i>вузлів</i> обліку або їх <i>складових частин</i> та параметризації багатофункціонального лічильника електричної енергії, вартість яких визначається відповідно до <i>додатка</i> .	2.4. Залишити діючу редакцію	<p>Запропонована НКРЕКП редакція, суперечить вимогам Методики розрахунку вартості робіт з підключення електроустановок споживачів до електричних мереж ліцензіата та інших додаткових робіт і послуг, пов'язаних із ліцензованою діяльністю, затвердженої постановою НКРЕКП від 29 грудня 2017 року № 1618.</p> <p>Крім цього, визначення вартості послуг комерційного обліку за формулою</p> $V_{\text{дод}} = k \times P_{\text{базова}} \times K_{\text{ВР}} \times K_{\text{скл}}$ <p>Може привести до перехресного субсидіювання, в тлумаченні цього терміну, визначеного Постановою НКРЕКП "Про затвердження Ліцензійних умов провадження господарської діяльності з розподілу електричної енергії" від 27.12.2017 N 1470, оскільки, вартість послуг за формулою:</p> <p>1. Не містить прибутку, навіть в обмеженому розмірі, визначеному Постановою НКРЕКП від 29 грудня 2017 року № 1618.</p>



			<p>2. Не враховує вартості матеріалів, що використовуються при виконанні робіт. Хоча, в запропонованій редакції передбачено, що послуги комерційного обліку виконуються ОСР комплексно <b><u>та включають</u></b> весь комплекс робіт та <b><u>матеріалів</u></b>, необхідних надання замовленої послуги.</p> <p>3. Застосовує індикативну вартість виконання робіт працівником, (показник мінімальної заробітної плати у погодинному розмірі (48 грн), що суттєво нижче погодинної тарифної ставки виконавця робіт (найчастіше електромонтер 3 розряду), розрахованої у відповідності до Галузевої угоди між Міністерством енергетики та вугільної промисловості України, Фондом державного майна України, Всеукраїнським об'єднанням організацій роботодавців «федерація роботодавців паливно-енергетичного комплексу України» і Профспілкою працівників енергетики та електротехнічної промисловості України (далі – Галузева угода), а саме</p> <p>8000*130%*1,86/168=115 грн, де</p>
--	--	--	---

			<ul style="list-style-type: none"> <li>- 8000 грн - мінімальна заробітна плата;</li> <li>- 130% - у відповідності до п. 2.3. ГУ, мінімальний розмір тарифної ставки (місячного окладу) працівника, який виконує некваліфіковану роботу, встановлюється на рівні не менше 130% законодавчо встановленої мінімальної заробітної плати;</li> <li>- 1,86 – середньозважений коефіцієнт робітника 3 розряду;</li> <li>- 168 год – середньомісячна норма робочого часу.</li> </ul> <p>З огляду на зазначене, вартість послуг КО, визначена за вищезазначеною формулою, навіть за умови застосування коефіцієнтів виду та складності робіт, не покриває прямі витрати ОСР.</p>
--	--	--	---



**ДТЕК Дніпровські  
Електромережі**  
Оператор системи  
розподілу

АТ «ДТЕК ДНІПРОВСЬКІ ЕЛЕКТРОМЕРЕЖІ»  
Запорізьке шосе, 22  
м. Дніпро, 49111, Україна

03.10.2025 № 43693/1001

**Національна комісія, що здійснює  
державне регулювання у сферах  
енергетики та комунальних послуг**

вул. Сім'ї Бродських, 19, м. Київ, 03057

*Про надання зауважень та пропозицій  
до проекту постанови НКРЕКП*

Згідно з повідомленням на сайті НКРЕКП від 18 вересня 2025 року про оприлюднення проекту, що має ознаки регуляторного акта, – постанови НКРЕКП «**Про затвердження Змін до Методики розрахунку плати за послуги комерційного обліку електричної енергії, що надаються оператором системи розподілу на території здійснення його ліцензованої діяльності**» АТ «ДТЕК ДНІПРОВСЬКІ ЕЛЕКТРОМЕРЕЖІ» надає свої зауваження та пропозиції (у додатку до цього листа).

Цей лист з додатком надіслано на e-mail: [pechenovska@nerc.gov.ua](mailto:pechenovska@nerc.gov.ua).

**Додаток:** Зауваження та пропозиції – на 3 арк.

**Керівник департаменту  
з регуляторних питань**

**Сергій МАЛОВ**

+38(050)4734032, MalovSY@dtek.com



Передавайте покази, дізнавайтесь про відключення, замовляйте послуги онлайн



Вайбер



Телеграм



Сайт



**для фізичних клієнтів:**

+ 38 (056) 790 99 00

+ 38 (067) 790 99 00

+ 38 (066) 790 99 00

+ 38 (063) 790 99 00

**для юридичних клієнтів:**

+ 38 (067) 522 21 12

№32842/1-25 від 03.10.2025



### Зауваження та пропозиції АТ «ДТЕК ДНІПРОВСЬКІ ЕЛЕКТРОМЕРЕЖІ»

**до проєкту, що має ознаки регуляторного акта, – постанови НКРЕКП «Про затвердження Змін до Методики розрахунку плати за послуги комерційного обліку електричної енергії, що надаються оператором системи розподілу на території здійснення його ліцензованої діяльності»**

Редакція, що пропонується	Пропозиція	Обґрунтування
<b>II. Формування плати за послуги комерційного обліку електричної енергії, надані ОСР</b>		
2.2. ОСР за місцем провадження ними господарської діяльності з розподілу електричної енергії за рахунок тарифу на послуги з розподілу електричної енергії здійснюють:		
15) відображення та оновлення не рідше ніж один раз на місяць в особистому кабінеті кожного індивідуального побутового споживача, у якого встановлені лічильники з можливістю погодинного вимірювання та дистанційного зчитування даних (показів), інформації стосовно його погодинного споживання електричної енергії.	<b>15) забезпечення роботи сервісу «Особистий кабінет замовника послуг комерційного обліку»</b>	Пропонуємо визначити загальний підхід для усіх послуг щодо особистого кабінету
<p><b>Додаток до Методики розрахунку плати за послуги комерційного обліку електричної енергії, що надаються оператором системи розподілу на території здійснення його ліцензованої діяльності</b></p> <p>Вартість послуг з позачергової технічної перевірки, пломбування (розпломбування) вузлів обліку або їх складових частин та параметризації багатифункціонального лічильника електричної енергії</p> <p>Визначення вартості послуг комерційного обліку:  <math display="block">V_{\text{дод}} = k \times P_{\text{базова}} \times K_{\text{ВР}} \times K_{\text{скл}}, \text{ грн}</math> </p> <p>де k – кількість замовлених однотипних послуг за одним об'єктом архітектури:  k = 1 для кількості від 1 до 5;  k = 0,9 для кількості від 6 до 20;  k = 0,8 для кількості від 21 до 50;  k = 0,5 для кількості від 51;</p>	$V_{\text{дод}} = k \times P_{\text{базова}} \times K_{\text{ВР}} \times K_{\text{скл}} \times \text{ЄСВ} \times T \times P, \text{ грн},$ <p>де k – кількість замовлених робіт (послуг) за одним об'єктом архітектури:  k = 1 для кількості від 1 до 5;  <b>k = 0,95 для кількості від 6 до 20;</b>  <b>k = 0,9 для кількості від 21 до 50;</b>  <b>k = 0,85 для кількості від 51;</b></p>	<p>Пропонується врахувати інші обґрунтовані витрати, що мають місце при виконанні робіт (послуг):</p> <ol style="list-style-type: none"> <li>1) ЄСВ</li> <li>2) Зарплати наблизити до фактичних зарплат виконавця та водночас уніфікувати по країні – <b>задіяти середньої галузевої заробітної плати з</b> можливістю щорічної індексації</li> <li>3) <b>Прямі витрати на використання машин та</b> механізмів</li> <li>4) <b>Норма прибутку</b></li> </ol> <p><b>Відшкодування всіх економічно обґрунтованих витрат на виконання робіт, що пов'язані з основною ліцензійною діяльністю, з метою недопущення перекресного субсидіювання, а також отримання компанією 10% прибутку закріплено в документах НКРЕКП, діючих наразі не тільки в сфері розподілу електроенергії (ПНКРЕКП від 29.12.2017р №1618 «Про затвердження Методики розрахунку вартості робіт</b></p>

Редакція, що пропонується	Пропозиція	Обґрунтування
<p>П<sub>базова</sub> – індикативна вартість виконання робіт працівником, тис. грн (показник мінімальної заробітної плати у погодинному розмірі (48 грн);</p> <p>К<sub>вр</sub> – коефіцієнт виду робіт:  позачергова технічна перевірка вузла обліку за ініціативою замовника – 2;  розпломбування вузла обліку або його складових частин за ініціативою замовника – 1;  пломбування вузла обліку або його складових частин за ініціативою замовника – 3;  параметризація багатофункціонального електронного лічильника за ініціативою замовника – 2;</p> <p>К<sub>скл</sub> – коефіцієнт складності виконання робіт:  для робіт в електроустановках напругою до 1 кВ:  - лічильник прямого включення – 2,  - лічильник включений через вимірювальні трансформатори струму – 3;  для робіт в електроустановках напругою більше 1 кВ – 5.  для робіт з розпломбування вузла обліку не залежно від рівня напруги – 2.  для робіт, що виконуються дистанційно – 1;  для робіт, що виконуються на місці встановлення багатофункціонального електронного лічильника – 2.</p>	<p>П<sub>базова</sub> – індикативна вартість виконання робіт працівником, тис. грн: <b>середня заробітна плата з розрахунку на одного штатного працівника, зайнятого у промисловості України у погодинному розмірі, що врахована при розрахунку ФОП в затверджених тарифах на послуги з розподілу електричної енергії</b>;</p> <p>К<sub>вр</sub> – коефіцієнт виду робіт:  позачергова технічна перевірка вузла обліку за ініціативою замовника – 2;  розпломбування вузла обліку або його складових частин за ініціативою замовника – 1;  пломбування вузла обліку або його складових частин за ініціативою замовника – 3;  параметризація багатофункціонального електронного лічильника за ініціативою замовника – 2;</p> <p>К<sub>скл</sub> – коефіцієнт складності виконання робіт:  для робіт в електроустановках напругою до 1 кВ:  - лічильник прямого включення – 2,  - лічильник включений через вимірювальні трансформатори струму – 3;  для робіт в електроустановках напругою більше 1 кВ – 5.  для робіт з розпломбування вузла обліку не залежно від рівня напруги – 2.  для робіт, що виконуються дистанційно – 1;  для робіт, що виконуються на місці встановлення багатофункціонального електронного лічильника – 2.</p> <p><b>ЄСВ – коефіцієнт, що враховує нарахування єдиного внеску на соціальне страхування, визначається згідно з чинним законодавством, дорівнює 1,22; перераховується при зміні ставки ЄСВ</b></p> <p><b>Т – коефіцієнт, що враховує транспортні витрати при виконання робіт, дорівнює 1,2; при виконанні параметризації багатофункціонального електронного лічильника дистанційно ТВ = 1</b></p>	<p>з підключення електроустановок споживачів до електричних мереж ліцензіата та інших додаткових робіт і послуг, пов'язаних із ліцензованою діяльністю», <b>а і в інших сферах комунальних послуг, наприклад в сфері розподілу газу (ПНКРЕКП від 24 грудня 2015 р. № 3054 «Про затвердження Методології встановлення плати за приєднання до газотранспортних і газорозподільних систем» та аналогічна методика у водопостачанні постановою КМУ від 5 липня 2019 ро. №690 «Про затвердження Правил надання послуг з централізованого водопостачання та централізованого водовідведення і типових договорів про надання послуг з централізованого водопостачання та централізованого водовідведення»</b></p> <p>Детально:  1) <b>Включити ЄСВ</b> в розмірі 22% від заробітної плати фахівця, <b>або 18% від загальної вартості роботи.</b></p> <p><b>ЄСВ повинен фінансуватися з того ж джерела фінансування, що і заробітна плата.</b> В запропонованій НКРЕКП редакції розрахунок вартості робіт не включає витрати на виплату єдиного соціального внеску (ЄСВ). <b>ЄСВ – це обов'язковий платіж, який повинен сплачувати ОСР.</b></p> <p>Пропонується врахувати ЄСВ в розмірі, встановленому чинним законодавством, (22%). Навіть якщо в вартість додаткових робіт не буде входити ЄСВ, ОСР все одно буде сплачувати 22% в соціальні фонди від суми заробітної плати працівників, які були задіяні у виконанні цих робіт, але за рахунок тарифу на розподіл, тобто, буде мати місце перехресне субсидіювання, що протирічить ліцензійним умовам діяльності з розподілу електроенергії <b>та вплине на зростання тарифу на розподіл в наступних періодах.</b></p> <p>2) <b>Використовувати показник середньої галузевої заробітної плати з можливістю щорічної індексації, який більш коректно відображає рівень заробітної плати виконавців додаткових робіт.</b></p>

Редакція, що пропонується	Пропозиція	Обґрунтування
	<p><b>П - коефіцієнт, що враховує норму прибутку для додаткових робіт (послуг), визначається у розмірі не більше 1,1 від суми витрат, що включаються у вартість виконання робіт (надання послуг);</b></p>	<p>З метою уникнення перехресного субсидювання витрати на оплату праці по роботам повинні компенсуватись оплатою за ці послуги, що неможливо при застосуванні в розрахунку мінімальної заробітної плати <b>яка до 5 разів нижча за фактичну.</b></p> <p>3) Пропонується врахувати витрати на використання машин та механізмів на рівні середніх витрат на паливо, оплату праці водія та ЄСВ при використанні транспорту для додаткових робіт, що обліковуються окремо від діяльності з розподілу електроенергії</p> <p>Запропонований розрахунок транспорту виконано з урахування норм СОУ-Н ЕЕ 05.840:2007 «Норми часу на ремонт і технічне обслуговування електричних мереж. Енергетичний нагляд та енергозбутова діяльність. Метрологія. Том 11. (Частина 1. Енергетичний нагляд та енергозбутова діяльність)», затверджені наказом Міністерства палива та енергетики України від 15 листопада 2007 року № 548</p> <p>4) Діяльність ОСР повинна бути прибутковою. Пропонується встановити на рівні, який наразі встановлений ПНКРЕКП від 29.12.2017р №1618 та в аналогічних методиках для інших комунальних послуг</p> <p>5) Також пропонуємо змінити коефіцієнти кількості замовлених робіт (послуг) за одним об'єктом архітектури. Фактично при комплексному виконанні робіт економія може бути на транспортних витратах. В зв'язку з тим, що транспортні витрати складають 20% від вартості, максимальний знижувальний коефіцієнт пропонуємо встановити на рівні 0,85</p>





**ДТЕК Київські  
Регіональні Електромережі**

Оператор системи  
розподілу

ПрАТ «ДТЕК КИЇВСЬКІ  
РЕГІОНАЛЬНІ ЕЛЕКТРОМЕРЕЖІ»  
вул. Стеценка, 1-А,  
04136, м. Київ, Україна

**Вих. від 03.10.2025 № 06/100/7680**

**Голові Національної комісії, що здійснює  
державне регулювання у сферах енергетики  
та комунальних послуг  
Власенку Ю.М.**

03057, м. Київ, вул. Сім'ї Бродських, буд. 19;  
box@nerc.gov.ua, pechenovska@nerc.gov.ua

**Шановний Юрію Миколайовичу!**

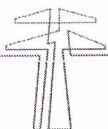
ПрАТ «ДТЕК КИЇВСЬКІ РЕГІОНАЛЬНІ ЕЛЕКТРОМЕРЕЖІ» опрацювало оприлюднений 18.09.2025 на офіційному вебсайті НКРЕКП проєкт, що має ознаки регуляторного акта, - постанову НКРЕКП «Про затвердження Змін до Методики розрахунку плати за послуги комерційного обліку електричної енергії, що надаються оператором системи розподілу на території здійснення його ліцензованої діяльності» та надає свої пропозиції та зауваження, що додаються.

Додаток на 4 арк. в 1 прим. направляємо на електронні адреси: [box@nerc.gov.ua](mailto:box@nerc.gov.ua) та [pechenovska@nerc.gov.ua](mailto:pechenovska@nerc.gov.ua).

**З повагою  
Керівник департаменту з регуляторних питань  
ПрАТ «ДТЕК КИЇВСЬКІ РЕГІОНАЛЬНІ  
ЕЛЕКТРОМЕРЕЖІ»**

**Леонід ФЕДУК**

Вик. Микитинська Н.,  
тел. (044)459-07-19



Передавайте покази, дізнавайтесь про відключення, замовляйте послуги онлайн



Вайбер



Телеграм



Сайт



**для фізичних клієнтів:**

+ 38 (044) 459 07 40 + 38 (099) 495 70 40  
+ 38 (067) 495 70 40 + 38 (093) 495 70 40

**для юридичних клієнтів:**

+ 38 (050) 495 70 40

**№32816/1-25 від 03.10.2025**

Порівняльна таблиця до проекту постанови НКРЕКП «Про затвердження Змін до Методики розрахунку плати за послуги комерційного обліку електричної енергії, що надаються оператором системи розподілу на території здійснення його ліцензованої діяльності»

Редакція, що пропонується	Пропозиції Компанії	Обґрунтування
<b>II. Формування плати за послуги комерційного обліку електричної енергії, надані ОСР</b>		
<b>2.2. ОСР за місцем провадження ними господарської діяльності з розподілу електричної енергії за рахунок тарифу на послуги з розподілу електричної енергії здійснюють:</b>		
15) відображення та оновлення не рідше ніж один раз на місяць в особистому кабінеті кожного індивідуального побутового споживача, у якого встановлені лічильники з можливістю погодинного вимірювання та дистанційного зчитування даних (показів), інформації стосовно його погодинного споживання електричної енергії.	15) забезпечення роботи сервісу «Особистий кабінет замовника послуг комерційного обліку»	Пропонуємо визначити загальний підхід для усіх послуг щодо особистого кабінету
<b>Додаток до Методики розрахунку плати за послуги комерційного обліку електричної енергії, що надаються оператором системи розподілу на території здійснення його ліцензованої діяльності</b>		Пропонується врахувати інші обґрунтовані витрати, що мають місце при виконанні робіт (послуг): 1) ЕСВ 2) Зарплати наблизити до фактичних зарплат виконавця та водночас уніфікувати по країні – задіяти середньої галузевої заробітної плати з можливістю щорічної індексації 3) Прямі витрати на використання машин та механізмів 4) Норма прибутку
Вартість послуг з позачергової технічної перевірки, plombування (розпломбування) вузлів обліку або їх складових частин та параметризації багатofункціонального лічильника електричної енергії		
Визначення вартості послуг комерційного обліку: $V_{\text{дод}} = k \times \Pi_{\text{базова}} \times K_{\text{вр}} \times K_{\text{скл}}, \text{ грн}$	$V_{\text{дод}} = k \times \Pi_{\text{базова}} \times K_{\text{вр}} \times K_{\text{скл}} \times \text{ЕСВ} \times T \times \Pi, \text{ грн,}$	Відшкодування всіх економічно обґрунтованих витрат на виконання робіт, що пов'язані з основною ліцензійною діяльністю, з метою недопущення перехресного субсидіювання, а також отримання компанією 10% прибутку
де k – кількість замовлених однотипних послуг за одним об'єктом архітектури: k = 1 для кількості від 1 до 5; k = 0,9 для кількості від 6 до 20; k = 0,8 для кількості від 21 до 50; k = 0,5 для кількості від 51;	де k – кількість замовлених робіт (послуг) за одним об'єктом архітектури: k = 1 для кількості від 1 до 5; k = 0,95 для кількості від 6 до 20; k = 0,9 для кількості від 21 до 50; k = 0,85 для кількості від 51;	



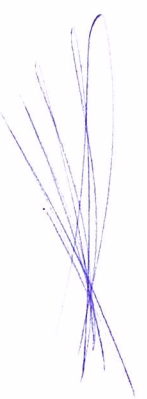
<p><b>П<sub>базова</sub></b> – індикативна вартість виконання робіт працівником, тис. грн (показник мінімальної заробітної плати у погодинному розмірі (48 грн);</p> <p><b>К<sub>вр</sub></b> – коефіцієнт виду робіт: позачергова технічна перевірка вузла обліку за ініціативою замовника – 2; розпломбування вузла обліку або його складових частин за ініціативою замовника – 1; пломбування вузла обліку або його складових частин за ініціативою замовника – 3; параметризація багатофункціонального електронного лічильника за ініціативою замовника – 2;</p> <p><b>К<sub>скл</sub></b> – коефіцієнт складності виконання робіт: для робіт в електроустановках напругою до 1 кВ: <ul style="list-style-type: none"> <li>- лічильник прямого включення – 2,</li> <li>- лічильник включений через вимірювальні трансформатори струму – 3;</li> </ul> для робіт в електроустановках напругою більше 1 кВ – 5.  для робіт з розпломбування вузла обліку не залежно від рівня напруги – 2.  для робіт, що виконуються дистанційно – 1;  для робіт, що виконуються на місці встановлення багатофункціонального електронного лічильника – 2.</p>	<p><b>П<sub>базова</sub></b> – індикативна вартість виконання робіт працівником, тис. грн: <b>середня заробітна плата з розрахунку на одного штатного працівника, зайнятого у промисловості України у погодинному розмірі, що врахована при розрахунку ФОП в затверджених тарифах на послуги з розподілу електричної енергії;</b></p> <p><b>К<sub>вр</sub></b> – коефіцієнт виду робіт: позачергова технічна перевірка вузла обліку за ініціативою замовника – 2; розпломбування вузла обліку або його складових частин за ініціативою замовника – 1; пломбування вузла обліку або його складових частин за ініціативою замовника – 3; параметризація багатофункціонального електронного лічильника за ініціативою замовника – 2;</p> <p><b>К<sub>скл</sub></b> – коефіцієнт складності виконання робіт: для робіт в електроустановках напругою до 1 кВ: <ul style="list-style-type: none"> <li>- лічильник прямого включення – 2,</li> <li>- лічильник включений через вимірювальні трансформатори струму – 3;</li> </ul> для робіт в електроустановках напругою більше 1 кВ – 5.  для робіт з розпломбування вузла обліку не залежно від рівня напруги – 2.  для робіт, що виконуються дистанційно – 1;  для робіт, що виконуються на місці встановлення багатофункціонального електронного лічильника – 2.</p>	<p>закріплено в документах НКРЕКП, діючих наразі не тільки в сфері розподілу електроенергії (ПНКРЕКП від 29.12.2017р №1618 «Про затвердження Методики розрахунку вартості робіт з підключення електроустановок споживачів до електричних мереж ліцензіата та інших додаткових робіт і послуг, пов'язаних із ліцензованою діяльністю»), а і в інших сферах комунальних послуг, наприклад в сфері розподілу газу (ПНКРЕКП від 24 грудня 2015 р. № 3054 «Про затвердження Методології встановлення плати за приєднання до газотранспортних і газорозподільних систем» та аналогічна методика у водопостачанні постановою КМУ від 5 липня 2019 ро. №690 «Про затвердження Правил надання послуг з централізованого водопостачання та централізованого водовідведення і типових договорів про надання послуг з централізованого водопостачання та централізованого водовідведення»</p> <p>Детально:  1) <b>Включити ЄСВ в розмірі 22% від заробітної плати фахівця, або 18% від загальної вартості роботи.</b></p> <p><b>ЄСВ повинен фінансуватися з того ж джерела фінансування, що і заробітна плата.</b> В запропонованій НКРЕКП редакції розрахунок вартості робіт не включає витрати на виплату єдиного соціального</p>
--	---	---

	<p>параметризації багатofункціонального електронного лічильника дистанційно <math>TV = 1</math></p> <p><math>P</math> - коефіцієнт, що враховує норму прибутку для додаткових робіт (послуг), визначається у розмірі не більше 1,1 від суми витрат, що включаються у вартість виконання робіт (надання послуг);</p>	<p>внеску (ЄСВ). ЄСВ – це обов’язковий платіж, який повинен сплачувати ОСР.</p> <p>Пропонується врахувати ЄСВ в розмірі, встановленому чинним законодавством, (22%). Навіть якщо в вартість додаткових робіт не буде входити ЄСВ, ОСР все одно буде сплачувати 22% в соціальні фонди від суми заробітної плати працівників, які були задіяні у виконанні цих робіт, але за рахунок тарифу на розподіл, тобто, буде мати місце перехресне субсидіювання, що протирічить ліцензійним умовам діяльності з розподілу електроенергії <b>та вплине на зростання тарифу на розподіл в наступних періодах.</b></p> <p>2) Використовувати показник середньої галузевої заробітної плати з можливістю щорічної індексації, який більш коректно відображує рівень заробітної плати виконавців додаткових робіт.</p> <p>З метою уникнення перехресного субсидіювання витрати на оплату праці по роботам повинні компенсуватись оплатою за ці послуги, що неможливо при застосуванні в розрахунку мінімальної заробітної плати <b>яка до 5 разів нижча за фактичну.</b></p> <p>3) Пропонується врахувати витрати на використання машин та механізмів на рівні середніх витрат на паливо, оплату праці водія та ЄСВ при використанні транспорту для додаткових робіт, що обліковуються окремо від діяльності з розподілу електроенергії</p>
--	---	---

	4	<p>Запропонований розрахунок транспорту виконано з урахування норм СОУ-Н ЕЕ 05.840:2007 «Норми часу на ремонт і технічне обслуговування електричних мереж. Енергетичний нагляд та енергозбутова діяльність. Метрологія. Том 11. (Частина 1. Енергетичний нагляд та енергозбутова діяльність)», затверджені наказом Міністерства палива та енергетики України від 15 листопада 2007 року № 548</p> <p>4) Діяльність ОСР повинна бути прибутковою. Пропонується встановити на рівні, який наразі встановлений ПНКРЕКТ від 29.12.2017р №1618 та в аналогічних методиках для інших комунальних послуг</p> <p>5) Також пропонуємо змінити коефіцієнти кількості замовлених робіт (послуг) за одним об'єктом архітектури. Фактично при комплексному виконанні робіт економія може бути на транспортних витратах. В зв'язку з тим, що транспортні витрати складають 20% від вартості, максимальний знижувальний коефіцієнт пропонуємо встановити на рівні 0,85</p>
--	---	---

03.10.2025

З повагою  
Керівник департаменту з регуляторних питань  
Прат «ДТЕК КИЇВСЬКІ РЕГІОНАЛЬНІ  
ЕЛЕКТРОМЕРЕЖІ»



Леонід ФЕДУК





**ДТЕК Одеські  
Електромережі**

Оператор системи  
розподілу

АТ «ДТЕК ОДЕСЬКІ ЕЛЕКТРОМЕРЕЖІ»  
вул. Миколи Боровського, 28-б  
м. Одеса, 65031, Україна  
тел.: (048) 705 22 59/56  
e-mail: kanc-ooo@dtek.com

03.10.2025 № 101/04/03-7016

На № \_\_\_\_\_ від \_\_\_\_\_

АТ «ПУМБ», м.Київ, МФО: 334851  
код ЄДРПОУ 00131713  
IBAN UA 643348510000000002600584590

**Голові Національної комісії, що  
здійснює державне регулювання у  
сферах енергетики та комунальних  
послуг  
Власенку Ю.М.**

[pechenovska@nerc.gov.ua](mailto:pechenovska@nerc.gov.ua)

**Шановний Юрію Миколайовичу!**

АТ «ДТЕК ОДЕСЬКІ ЕЛЕКТРОМЕРЕЖІ» надає зауваження та пропозиції до проекту, що має ознаки регуляторного акта, – постанови НКРЕКП «Про затвердження Змін до Методики розрахунку плати за послуги комерційного обліку електричної енергії, що надаються оператором системи розподілу на території здійснення його ліцензованої діяльності».

Додаток: зауваження та пропозиції АТ «ДТЕК ОДЕСЬКІ ЕЛЕКТРОМЕРЕЖІ».

**З повагою,**

**Генеральний директор**

**Дмитро ГРИГОР'ЄВ**



Передавайте покази, дізнавайтесь про відключення, замовляйте послуги онлайн



Вайбер



Телеграм



Сайт



**для фізичних клієнтів:**

+ 38 (048) 705 90 90  
+ 38 (068) 750 90 90  
+ 38 (095) 750 90 90  
+ 38 (073) 750 90 90

**для юридичних клієнтів:**

+ 38 (066) 750 90 90

№32866/1-25 від 03.10.2025



**Порівняльна таблиця до проєкту постанови НКРЕКП «Про затвердження Змін до Методики розрахунку плати за послуги комерційного обліку електричної енергії, що надаються оператором системи розподілу на території здійснення його ліцензованої діяльності»**

Редакція, що пропонується	Пропозиція	Обґрунтування
<p align="center">Додаток до Методики розрахунку плати за послуги комерційного обліку електричної енергії, що надаються оператором системи розподілу на території здійснення його ліцензованої діяльності</p> <p>Вартість послуг з позачергової технічної перевірки, пломбування (розпломбування) вузлів обліку або їх складових частин та параметризації багатофункціонального лічильника електричної енергії</p> <p>Визначення вартості послуг комерційного обліку:  <math display="block">V_{\text{дод}} = k \times P_{\text{базова}} \times K_{\text{ВР}} \times K_{\text{скл}}, \text{ грн}</math> </p> <p>де k – кількість замовлених однотипних послуг за одним об’єктом архітектури:  k = 1 для кількості від 1 до 5;  k = 0,9 для кількості від 6 до 20;  k = 0,8 для кількості від 21 до 50;  k = 0,5 для кількості від 51;</p> <p><math>P_{\text{базова}}</math> – індикативна вартість виконання робіт працівником, тис. грн (показник мінімальної заробітної плати у погодинному розмірі (48 грн);</p> <p><math>K_{\text{ВР}}</math> – коефіцієнт виду робіт:  позачергова технічна перевірка вузла обліку за ініціативою замовника – 2;  розпломбування вузла обліку або його складових частин за ініціативою замовника – 1 ;  пломбування вузла обліку або його складових частин за ініціативою замовника – 3;  параметризація багатофункціонального електронного лічильника за ініціативою замовника – 2;</p> <p><math>K_{\text{скл}}</math> – коефіцієнт складності виконання робіт:  для робіт в електроустановках напругою до 1 кВ:  лічильник прямого включення – 2,  лічильник включений через вимірювальні трансформатори струму – 3;  для робіт в електроустановках напругою більше 1 кВ – 5.  для робіт з розпломбування вузла обліку не залежно від рівня напруги – 2.  для робіт, що виконуються дистанційно – 1;  для робіт, що виконуються на місці встановлення багатофункціонального електронного лічильника – 2.</p>	$V_{\text{дод}} = (k \times P_{\text{базова}} \times K_{\text{ВР}} \times K_{\text{скл}} \times 1 + \text{€CB}100 + k \times P_{\text{базова}} \times K_{\text{ВР}} \times K_{\text{скл}} \times 1 + 3\text{ВВ}100 + \text{ТВ}) \times (1 + \text{ПН}100), \text{ грн},$ <p>де k – кількість замовлених робіт (послуг) за одним об’єктом архітектури:  k = 1 для кількості від 1 до 5;  <b>k = 0,95 для кількості від 6 до 20;</b>  <b>k = 0,9 для кількості від 21 до 50;</b>  <b>k = 0,85 для кількості від 51;</b></p> <p><math>P_{\text{базова}}</math> – індикативна вартість виконання робіт працівником, тис. грн: <b>середня заробітна плата з розрахунку на одного штатного працівника, зайнятого у промисловості України у погодинному розмірі, що врахована при розрахунку ФОП в затверджених тарифах на послуги з розподілу електричної енергії ;</b></p> <p><math>K_{\text{ВР}}</math> – коефіцієнт виду робіт:  позачергова технічна перевірка вузла обліку за ініціативою замовника – <b>3</b>;  розпломбування вузла обліку або його складових частин за ініціативою замовника – 1 ;</p>	<p><b>Пропонується врахувати інші обґрунтовані витрати, що мають місце при виконанні робіт (послуг):</b>  <b>СВ</b>  арплати наблизити до фактичних зарплат виконавця та водночас уніфікувати по країні – <b>задіяти середньої галузевої заробітної плати з</b> можливістю щорічної індексації  <b>агальновиробничі витрати</b>  <b>рямі витрати на використання машин та механізмів</b>  <b>Норма прибутку</b></p> <p><b>Відшкодування всіх економічно обґрунтованих витрат на виконання робіт, що пов’язані з основною ліцензійною діяльністю, з метою недопущення перехресного субсидіювання, а також отримання компаніїю 10% прибутку закріплено в документах НКРЕКП, діючих наразі не тільки в сфері розподілу електроенергії (ПНКРЕКП від 29.12.2017р №1618 «Про затвердження Методики розрахунку вартості робіт з підключення електроустановок споживачів до електричних мереж ліцензіата та інших додаткових робіт і послуг, пов’язаних із ліцензованою діяльністю»), а і в інших сферах комунальних послуг, наприклад в сфері розподілу газу (ПНКРЕКП від 24 грудня 2015 р. № 3054 «Про затвердження Методології встановлення плати за приєднання до газотранспортних і газорозподільних систем» та аналогічна методика у водопостачанні постанова КМУ від 5 липня 2019 ро. №690 «Про</b></p>

	<p>пломбування вузла обліку або його складових частин за ініціативою замовника – 3; параметризація багатофункціонального електронного лічильника за ініціативою замовника – 2;</p> <p><math>K_{\text{скл}}</math> – коефіцієнт складності виконання робіт: для робіт в електроустановках напругою до 1 кВ: лічильник прямого включення – 2, лічильник включений через вимірювальні трансформатори струму –</p> <p>для робіт в електроустановках напругою більше 1 кВ – 5. для робіт з розпломбування вузла обліку не залежно від рівня напруги – 2. для робіт, що виконуються дистанційно – 1; для робіт, що виконуються на місці встановлення багатофункціонального електронного лічильника – 2.</p> <p><b>ЄСВ - нарахування єдиного внеску на соціальне страхування, визначається згідно з чинним законодавством;</b></p> <p><b>ЗВВ - відсоток загальновиrobничих витрат, враховується на рівні розрахунку компанії, але не більше 95%.</b></p> <p><b>ТВ – транспортні витрати при виконання робіт - 150 грн в 2025р з подальшою щорічною індексацією на індекс цін виробників промислової продукції; при виконанні параметризації</b></p>	<p>затвердження Правил надання послуг з централізованого водопостачання та централізованого водовідведення і типових договорів про надання послуг з централізованого водопостачання та централізованого водовідведення»</p> <p>Детально:</p> <p><b>ключити ЄСВ в розмірі 22% від заробітної плати фахівця, або 18% від загальної вартості роботи.</b></p> <p><b>ЄСВ повинен фінансуватися з того ж джерела фінансування, що і заробітна плата.</b> В запропонованій НКРЕКП редакції розрахунок вартості робіт не включає витрати на виплату єдиного соціального внеску (ЄСВ). <b>ЄСВ – це обов’язковий платіж, який повинен сплачувати ОСР.</b> Пропонується врахувати ЄСВ в розмірі, встановленому чинним законодавством, (22%). Навіть якщо в вартість додаткових робіт не буде входити ЄСВ, ОСР все одно буде сплачувати 22% в соціальні фонди від суми заробітної плати працівників, які були задіяні у виконанні цих робіт, але за рахунок тарифу на розподіл, тобто, буде мати місце перехресне субсидіювання, що протирічить ліцензійним умовам діяльності з розподілу електроенергії <i>та вплине на зростання тарифу на розподіл в наступних періодах.</i></p> <p><b>икористовувати показник середньої галузевої заробітної плати з можливістю щорічної індексації, який більш коректно відображує рівень заробітної плати виконавців додаткових робіт.</b></p> <p>З метою уникнення перехресного субсидіювання витрати на оплату праці по роботам повинні</p>
--	--	---

	<p>багатофункціонального електронного лічильника дистанційно ТВ = 0,00 грн</p> <p>НП - норма прибутку для додаткових робіт (послуг) визначається у розмірі не більше 10% від суми витрат, що включаються у вартість виконання робіт (надання послуг);</p>	<p>компенсуватись оплатою за ці послуги, що неможливо при застосуванні в розрахунку мінімальної заробітної плати <b>яка до 5 разів нижча за фактичну.</b></p> <p>ри здійсненні виробничої діяльності, у т.ч. при виконанні робіт(послуг) комерційного обліку, ОСР несе певні загальновиробничі витрати, які повинні відшкодовуватися за рахунок плати за ці послуги.</p> <p>Пропонується ЗВВ встановити на рівні, який наразі встановлений Пропонується ЗВВ встановити на рівні, який наразі встановлений ПНКРЕКП від 29.12.2017р №1618 та в аналогічних методиках для інших комунальних послуг ропонується врахувати витрати на використання машин та механізмів на рівні середніх витрат на паливо, оплату праці водія та ЄСВ при використанні транспорту для додаткових робіт, що обліковуються окремо від діяльності з розподілу електроенергії Запропонований розрахунок транспорту (<b>використання грузопасажирського транспорту</b>) виконано з урахування норм СОУ-Н ЕЕ 05.840:2007 «Норми часу на ремонт і технічне обслуговування електричних мереж. Енергетичний нагляд та енергозбутова діяльність. Метрологія. Том 11. (Частина 1. Енергетичний нагляд та енергозбутова діяльність)», затверджені наказом Міністерства палива та енергетики України від 15 листопада 2007 року № 548 іяльність ОСР повинна бути прибутковою. Пропонується встановити на рівні, який наразі встановлений ПНКРЕКП від 29.12.2017р №1618 та в</p>
--	---	--

		<p>аналогічних методиках для інших комунальних послуг</p> <p>ропонуємо змінити коефіцієнти кількості замовлених робіт (послуг) за одним об'єктом архітектури. Фактично при комплексному виконанні робіт економія може бути на транспортних витратах. В зв'язку з тим, що транспортні витрати складають 20% від вартості, максимальний знижувальний коефіцієнт пропонуємо встановити на рівні 0,85</p> <p>р</p> <p>о</p> <p>п</p> <p>о</p> <p>н</p>
--	--	--

10008 м. Житомир, вул. Косенка Віктора, 32/8  
телефон: (0412) 40-20-50  
факс: (0412) 40-20-44  
E-mail: kanc@co.ztoe.com.ua  
р/р UA553116470000026001300202876  
філія-Житомирське обласне управління  
АТ «Ошадбанк», МФО 311647  
Ідентифікаційний код 22048622



## АКЦІОНЕРНЕ ТОВАРИСТВО "ЖИТОМИРОБЛЕНЕРГО"

03.10.2025 року №05/33 033

на № \_\_\_\_\_ від \_\_\_\_\_

Щодо надання пропозицій до  
проекту постанови

Національній комісії, що здійснює  
державне регулювання у сферах  
енергетики та комунальних послуг

03057 м. Київ, вул. Сім'ї Бродських, 19

За результатами розгляду схваленого проєкту постанови, що має ознаки регуляторного акта, - Зміни до Методики розрахунку плати за послуги комерційного обліку електричної енергії, що надаються оператором системи розподілу на території здійснення його ліцензованої діяльності, надаємо пропозиції та зауваження, що наведені у таблиці, яка надається до листа.

### До листа додається:

1. Зведена таблиця пропозицій та зауважень до проєкту постанови, що має ознаки регуляторного акта, - Зміни до Методики розрахунку плати за послуги комерційного обліку електричної енергії, що надаються оператором системи розподілу на території здійснення його ліцензованої діяльності.

З повагою,  
Директор фінансовий

Тамара БАБАК



Зауваження та пропозиції до проекту постанови, що має ознаки регуляторного акта, - Зміни до Методики розрахунку плати за послуги комерційного обліку електричної енергії, що надаються оператором системи розподілу на території здійснення його ліцензованої діяльності:

№	Редакція проекту рішення НКРЕКП	Зауваження та пропозиції до проекту рішення НКРЕКП	Обґрунтування
1	<p>2.8. Витрати, які можуть бути віднесені до діяльності з надання послуг комерційного обліку, визначаються та відображаються згідно з Законом України «Про природні монополії», П(С)БО 16 «Витрати», Галужевими методичними рекомендаціями з формування собівартості виробництва, передачі та постачання електричної і теплової енергії, розробленими «ЛьвівОРГРЕС» та затвердженими наказом Міністерства палива та енергетики України від 20 вересня 2001 року № 447, Планом рахунків бухгалтерського обліку активів, капіталу, зобов'язань і господарських операцій підприємств і організацій, затвердженим наказом Міністерства фінансів України від 30 листопада 1999 року № 291, COU-N EE 05.840:2007 Норми часу на ремонт і технічне обслуговування електричних мереж. Енергетичний нагляд та енергозбуттова діяльність. Метрологія. Том 11. (Частина 1. Енергетичний нагляд та енергозбуттова діяльність; Частина 2. Метрологія), затверджені наказом Міністерства палива та енергетики України від 15 листопада 2007 року №</p>	<p>2.8. Витрати, які можуть бути віднесені до діяльності з надання послуг комерційного обліку, визначаються та відображаються згідно з Законом України «Про природні монополії», МСФЗ 15 «Дохід від договорів з клієнтами», параграф 95-98, П(С)БО 16 «Витрати», Галужевими методичними рекомендаціями з формування собівартості виробництва, передачі та постачання електричної і теплової енергії, розробленими АТ «ЛьвівОРГРЕС» та затвердженими наказом Міністерства палива та енергетики України від 20 вересня 2001 року № 447, Планом рахунків бухгалтерського обліку активів, капіталу, зобов'язань і господарських операцій підприємств і організацій, затвердженим наказом Міністерства фінансів України від 30 листопада 1999 року № 291, COU-N EE 05.840:2007 Норми часу на ремонт і технічне обслуговування електричних мереж. Енергетичний нагляд та енергозбуттова діяльність. Метрологія. Том 11. (Частина 1. Енергетичний нагляд та енергозбуттова діяльність; Частина 2. Метрологія), затверджені наказом Міністерства палива та енергетики України від 15 листопада 2007 року №</p>	<p>Згідно із статтю 12<sup>1</sup> Закону України «Про бухгалтерський облік та фінансову звітність в Україні», підприємства, що становлять суспільний інтерес, а також публічні акціонерні товариства складають фінансову звітність та консолідовану фінансову звітність за міжнародними стандартами. Відповідно до зазначеного, пункт 2.8. пропонуємо доповнити відповідним МСФЗ 15 «Дохід від договорів з клієнтами».</p>



<p>енергетики України від 15 листопада 2007 року № 548, рішеннями ОСР щодо принципів і методів планування, ведення обліку витрат та калькулювання виробничої собівартості.</p>	<p>548, рішеннями ОСР щодо принципів і методів планування, ведення обліку витрат та калькулювання виробничої собівартості.</p>
<p>У запропонованій редакції визначення вартості послуг комерційного обліку запропоновано заробітну плату виконавців робіт визначати на рівні мінімальної заробітної плати у погодинному розмірі 48 грн..</p> <p><b>Проте фактичними виконавцями послуг комерційного обліку, зокрема й послуг, зазначених у додатку до запропонованого проекту постанови, згідно з СОУ-Н ЕЕ 05.840:2007 «Норми часу на ремонт і технічне обслуговування електричних мереж. Енергетичний нагляд та енергозбутова діяльність. Метрологія. Том 11» є працівники (електромонтери) з кваліфікацією не нижче 3 розряду. Згідно із зазначеним нормативним документом, до складу бригади виконавців входять електромонтери 3 та 4 розрядів та навіть інженери. Наприклад, роботи за шифрами 010402, 010403, 020401 виконують електромонтери 3 р., роботи за шифрами 020406, 020409 виконує бригада з 2-х працівників: електромонтер 3 р. та електромонтер 4р.. Роботи за шифрами 21020108, 21020109 виконують інженери 1 кат. і т.д.</b></p> <p>З огляду на вказане, АТ «ЖИТОМИРЕНЕРГО» пропонує визначати показник <b>Пбазова</b> на рівні погодинної тарифної ставки виконавця робіт, що відповідає погодинній тарифній ставці, як мінімум, електромонтера 3 розряду підприємства-надавача послуг.</p> <p>Пунктом 2.6. Методики розрахунку плати за послуги комерційного обліку електричної енергії, що надаються оператором системи розподілу на території здійснення його ліцензованої діяльності, затвердженій Постановою НКРЕКП від</p>	<p>Визначення вартості послуг комерційного обліку:</p> $V_{\text{дод}} = (k \times P_{\text{базова}} \times K_{\text{вр}} \times K_{\text{скл}}) + \text{ЄСВ} + \text{ЗВВ, грн.}$ <p>де k – кількість замовлених однотипних послуг за одним об'єктом архітектури:</p> <p>k = 1 для кількості від 1 до 5;  k = 0,9 для кількості від 6 до 20;  k = 0,8 для кількості від 21 до 50;  k = 0,5 для кількості від 51;</p> <p><math>P_{\text{базова}}</math> – заробітна плата виконавця робіт, грн (показник погодинної тарифної ставки виконавця робіт, що відповідає погодинній тарифній ставці електромонтера 3 розряду підприємства-надавача послуг);</p> <p>ЄСВ – єдиний соціальний внесок по ставці 22% від заробітної плати виконавця робіт (погодинної тарифної ставки електромонтера 3 розряду підприємства-надавача послуг), грн.;</p> <p>ЗВВ – загальноновиробничі витрати на рівні розрахунку підприємства-надавача послуг, але не більше 95%. Сума загальноновиробничих витрат визначається як добуток прямих</p>



09.07.2019 року №1381 передбачено:

«2.6. Формування плати за послуги комерційного обліку (для кожного виду послуг комерційного обліку окремо) здійснюється на підставі обґрунтованих витрат ОСР для забезпечення комерційного обліку на території здійснення його ліцензованої діяльності та складається з:

1) операційних витрат для забезпечення діяльності з надання послуг комерційного обліку ОСР, у тому числі матеріальних витрат на провадження діяльності з надання послуг комерційного обліку ОСР (витрати на сировину та матеріали, витрати на паливо, витрати на ремонт тощо):

**витрат на оплату праці;**  
**відрахувань на соціальні заходи;**  
**амортизації;**  
**інших операційних витрат;**».

Виконуючи вищезазначене, з метою відшкодування надавачам послуг комерційного обліку обґрунтованих витрат, які згідно із МСФЗ 15 «Дохід від договорів з клієнтами» формують повну собівартість наданих послуг, до вартості послуг комерційного обліку обов'язково повинні бути включені у тому числі відрахування на соціальні заходи (єдиний соціальний внесок по ставці 22% від заробітної плати виконавця робіт - погодинної тарифної ставки електромонтера 3 розряду підприємства-надавача послуг) та загальновиrobничі витрати.

При цьому загальновиrobничі витрати пропонуємо визначати згідно з підходами, визначеними Постановою НКРЕКП від 29.12.2017р. №1618 «Про затвердження Методики розрахунку вартості робіт з підключення електроустановок споживачів до електричних мереж ліценziata та інших додаткових робіт та послуг, пов'язаних з ліцензованою діяльністю», а саме підпунктом 2 пункту 2.3, яким визначено, що відсоток загальновиrobничих витрат з розподілу враховується у вартість

витрат на оплату праці (без урахування єдиного внеску на соціальне страхування) та відсотка загальновиrobничих витрат;

$K_{вр}$  – коефіцієнт виду робіт: позачергова технічна перевірка вузла обліку за ініціативою замовника – 2; розпломбування вузла обліку або його складових частин за ініціативою замовника – 1;

пломбування вузла обліку або його складових частин за ініціативою замовника – 3; параметризація багатофункціонального електронного лічильника за ініціативою замовника – 2;

$K_{скл}$  – коефіцієнт складності виконання робіт:

для робіт в електроустановках напругою до 1 кВ:

- лічильник прямого включення – 2,
- лічильник включений через вимірювальні трансформатори струму – 3;

для робіт в електроустановках напругою більше 1 кВ – 5.

для робіт з розпломбування вузла обліку не залежно від рівня напруги – 2.

для робіт, що виконуються дистанційно – 1;

для робіт, що виконуються на місці встановлення багатофункціонального

$K_{вр}$  – коефіцієнт виду робіт: позачергова технічна перевірка вузла обліку за ініціативою замовника – 2;

розпломбування вузла обліку або його складових частин за ініціативою замовника – 1; пломбування вузла обліку або його складових частин за ініціативою замовника – 3; параметризація багатофункціонального електронного лічильника за ініціативою замовника – 2;

$K_{скл}$  – коефіцієнт складності виконання робіт:

для робіт в електроустановках напругою до 1 кВ:

- лічильник прямого включення – 2,
- лічильник включений через вимірювальні трансформатори струму – 3;

для робіт в електроустановках напругою більше 1 кВ – 5.

для робіт з розпломбування вузла обліку не залежно від рівня напруги – 2.

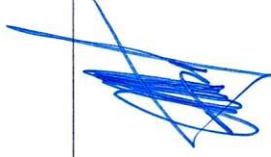
для робіт, що виконуються дистанційно – 1;

для робіт, що виконуються на місці

	<p>встановлення багатофункціонального електронного лічильника – 2.</p>	<p>електронного лічильника – 2.</p>	<p>додаткових робіт на рівні розрахунку компанії, але не більше 95%.</p> <p>Невключення вищезазначених витрат до розрахунку вартості послуг комерційного обліку призведе до невідповідності між фактичними витратами ОСР на виконання таких послуг та затвердженої вартості таких послуг. Як наслідок, неможливість відшкодування обґрунтованих фактичних витрат через вартість таких послуг призведе до виникнення перехресного субсидіювання, неможливості допущення якого визначена підпунктом 2 пункту 2.4 Ліцензійних умов провадження господарської діяльності з розподілу електричної енергії, затверджених Постановою НКРЕКП від 27.12.2017 року №1470 та Законом України «Про ринок електричної енергії».</p>
--	--	-------------------------------------	--

Директор фінансовий

Тамара БАБАК





№ \_\_\_\_\_

На № \_\_\_\_\_ від \_\_\_\_\_

**Національна комісія, що здійснює державне  
регулювання у сферах енергетики та  
комунальних послуг**

вул. Сім'ї Бродських, 19, м. Київ, 03057

*Щодо надання пропозицій та зауважень*

Національною комісією, що здійснює державне регулювання у сферах енергетики та комунальних послуг оприлюднено на офіційному вебсайті НКРЕКП в мережі Інтернет проєкт постанови НКРЕКП, що має ознаки регуляторного акта «Про затвердження Змін до Методики розрахунку плати за послуги комерційного обліку електричної енергії, що надаються оператором системи розподілу на території здійснення його ліцензованої діяльності».

Ознайомившись з проєктом постанови, АТ «Запоріжжяобленерго» надає зауваження та пропозиції до проєкту рішення НКРЕКП, що має ознаки регуляторного акта за формою згідно з додатком 1 до Порядку проведення відкритого обговорення проєктів рішень Національної комісії, що здійснює державне регулювання у сферах енергетики та комунальних послуг, затвердженого постановою НКРЕКП від 30 червня 2017 року № 866.

***Додаток:** зауваження та пропозиції АТ «Запоріжжяобленерго» до проєкту, що має ознаки регуляторного акта, - постанови НКРЕКП «Про затвердження Змін до Методики розрахунку плати за послуги комерційного обліку електричної енергії, що надаються оператором системи розподілу на території здійснення його ліцензованої діяльності».*

**В.о. Генерального директора**

**Андрій СТАСЕВСЬКИЙ**

Олена РЕМИГА  
(061)228-51-00(80-07)



00130926 - АТ  
"ЗАПОРІЖЖЯОБЛЕНЕРГО"  
№001-33/793 від 06.10.2025  
КЕП (Підписання):  
СТАСЕВСЬКИЙ А. Л.  
06.10.2025 13:36  
44462008000000000000  
00000000000000000001



00130926 - АТ  
"ЗАПОРІЖЖЯОБЛЕНЕРГО"  
№001-33/793 від 06.10.2025  
КЕП (Підписання проєкту):  
СТАСЕВСЬКИЙ А. Л.  
06.10.2025 13:36  
44462008000000000000  
00000000000000000001

№33005/1-25 від 06.10.2025

**Зауваження та пропозиції АТ «Запоріжжяобленерго»**

до проєкту постанови НКРЕКП, що має ознаки регуляторного акта «Про затвердження Змін до Методики розрахунку плати за послуги комерційного обліку електричної енергії, що надаються оператором системи розподілу на території здійснення його ліцензованої діяльності» (далі Методика)

№ з/п	Редакція проєкту постанови НКРЕКП	Зауваження та пропозиції АТ «Запоріжжяобленерго» до проєкту постанови НКРЕКП	Обґрунтування
	<b>Додаток до Методики розрахунку плати за послуги комерційного обліку електричної енергії, що надаються оператором системи розподілу на території здійснення його ліцензованої діяльності (далі Додаток)</b>		
<b>1</b>	<p>Визначення вартості послуг комерційного обліку:  <math>В_{дод} = k \times П_{базова} \times КВР \times К_{скл}</math>, грн  де k – кількість замовлених однотипних послуг за одним об'єктом архітектури:  k = 1 для кількості від 1 до 5;  k = 0,9 для кількості від 6 до 20;  k = 0,8 для кількості від 21 до 50;  k = 0,5 для кількості від 51;</p> <p>Пбазова – індикативна вартість виконання робіт працівником, тис. грн (показник мінімальної заробітної плати у погодинному розмірі (48 грн);</p>	<p>Пропонується Додаток доповнити наступним:</p> <p>Визначення вартості послуг комерційного обліку:  <math>В_{дод} = k \times (П_{базова} + \text{ЄСВ}) \times КВР \times К_{скл}</math>, грн (без ПДВ)</p> <p>де k – кількість замовлених однотипних послуг за одним об'єктом архітектури:  k = 1 для кількості від 1 до 5;  k = 0,9 для кількості від 6 до 20;  k = 0,8 для кількості від 21 до 50;  k = 0,5 для кількості від 51;</p> <p><b>Пбазова</b> – індикативна вартість виконання робіт працівником, як середній рівень заробітної плати, який затверджено в тарифах на послуги з розподілу електроенергії (у погодинному розмірі) для ОСР на території здійснення його ліцензованої діяльності, грн.;</p>	<p><b>Визначення індикативна вартість виконання робіт</b> – це встановлений, усереднений розмір фактичних витрат на надання певної послуги. З метою покриття фактичних витрат ОСР АТ «Запоріжжяобленерго» пропонується встановити показник індикативної вартості на рівні середньої заробітної плати (у погодинному розмірі), затвердженої в тарифах на послуги з розподілу електроенергії для ОСР на території здійснення його ліцензованої діяльності.</p>

	<p><b>ЄСВ - єдиний соціальний внесок на загальнообов'язкове державне соціальне страхування, грн.</b></p>	<p>Згідно Закону України "Про збір та облік єдиного внеску на загальнообов'язкове державне соціальне страхування" № 2464-VI від 08.07.2010 (набрав чинності з 01.01.2011) - ЄСВ (Єдиний соціальний внесок) обов'язковий платіж в Україні, який сплачують роботодавці.</p>
<p>КВР – коефіцієнт виду робіт:  позачергова технічна перевірка вузла обліку за ініціативою замовника – 2;  розпломбування вузла обліку або його складових частин за ініціативою замовника – 1 ;  пломбування вузла обліку або його складових частин за ініціативою замовника – 3;  параметризація багатофункціонального електронного лічильника за ініціативою замовника – 2.</p>	<p>КВР – коефіцієнт виду робіт:  <b>позачергова технічна перевірка вузла обліку за ініціативою замовника – 3;</b>  розпломбування вузла обліку або його складових частин за ініціативою замовника – 1 ;  пломбування вузла обліку або його складових частин за ініціативою замовника – 3;  параметризація багатофункціонального електронного лічильника за ініціативою замовника – 2;</p>	<p>Коефіцієнт виду робіт для послуги з пломбування вузла обліку або його складових частин з врахуванням позачергової технічної перевірки вузла обліку, згідно проекту складає – 3.  Тому, АТ «Запоріжжяобленерго» пропонується для послуги з позачергової технічної перевірки вузла обліку, яка враховує згідно проекту, пломбування вузла обліку або його складових частин, також прийняти - <b>3.</b></p>

**В.о. Генерального директора**

**Андрій СТАСЕВСЬКИЙ**





**ПРИВАТНЕ АКЦІОНЕРНЕ ТОВАРИСТВО «КІРОВОГРАДОБЛЕНЕРГО»**

Студентський 6-р, 15, м. Кропивницький, 25015, (0522) 35 82 45, kanc@kiroe.com.ua, www.kiroe.com.ua, ЄДРПОУ 23226362

№ *4434/05/34*  
Від *02.10.2025*

**Національній комісії, що здійснює  
державне регулювання у сферах  
енергетики та комунальних послуг**

*Щодо зауважень та пропозицій  
до проєкту постанови НКРЕКП*

ПрАТ "Кіровоградобленерго" надає зауваження та пропозиції до проєкту, що має ознаки регуляторного акта, – постанови НКРЕКП «Про затвердження Змін до Методики розрахунку плати за послуги комерційного обліку електричної енергії, що надаються оператором системи розподілу на території здійснення його ліцензованої діяльності», опублікованого на офіційному вебсайті НКРЕКП 18 вересня 2025 року.

*Додаток: зауваження та пропозиції на 3 аркушах.*

**В.о. Голови Правління**

**Анжела ДАНИЛЕНКО**

Лункан Ірина  
0522-35-82-40

**Зауваження та пропозиції ПрАТ «КІРОВОГРАДОБЛЕЕНЕРГО» до проекту постанови НКРЕКП  
«Про затвердження змін до Методики розрахунку плати за послуги комерційного обліку електричної енергії, що надаються оператором системи розподілу на території здійснення його ліцензованої діяльності»**

№ з/п	Редакція проєкту постанови НКРЕКП	Зауваження та пропозиції ПрАТ «Кіровоградобленерго»	Обґрунтування
Додаток			
до Методики розрахунку плати за послуги комерційного обліку електричної енергії, що надаються оператором системи розподілу на території здійснення його ліцензованої діяльності			
1.	Позачергова технічна перевірка вузла обліку за ініціативою замовника	Вартість роботи диференціюється за рівнем напруги: до 1 кВ: - лічильник прямого включення <u>однофазний</u> ; - лічильник прямого включення <u>трифазний</u> ; - лічильник включений через вимірювальні трансформатори струму; вище 1 кВ. 1Послуга враховує пломбування вузла обліку або його складових частин.	Послуга з технічної перевірки трифазного електролічильника потребує більше витрат робочого часу та кваліфікації працівників ніж перевірка однофазного лічильника.
2.	Пломбування вузла обліку або його складових частин за ініціативою замовника	Вартість роботи диференціюється за рівнем напруги: до 1 кВ: - лічильник прямого включення; - лічильник включений через вимірювальні трансформатори струму; вище 1 кВ. 1Послуга враховує позачергову технічну перевірку вузла обліку. 2Плата за пломбування вузла обліку або його складових частин не стягується у випадку, коли його було розпломбовано за ініціативою ОСР або невідомо заявником про аварійну ситуацію.	У зв'язку з відсутністю чіткого визначення терміну <b>“аварійна ситуація”</b> , особливо в розрізі визначення причетності споживача до її виникнення, з метою недопущення зловживань з боку споживачів пропонуємо виключити поняття «аварійна ситуація».

Вартість послуг з позачергової технічної перевірки, пломбування (розпломбування) вузлів обліку або їх складових частин та параметризації багатофункціонального лічильника електричної енергії		
3.	<p>Визначення вартості послуг комерційного обліку:</p> $V_{\text{дод}} = k \times P_{\text{базова}} \times K_{\text{ВР}} \times K_{\text{СКЛ}} + P_{\text{ДВ}}, \text{ грн}$ <p>де k – кількість замовлених однотипних послуг за одним об'єктом архітектури:</p> <p>k = 1 для кількості від 1 до 5;  k = 0,9 для кількості від 6 до 20;  k = 0,8 для кількості від 21 до 50;  k = 0,5 для кількості від 51;</p> <p><math>P_{\text{базова}}</math> – індикативна вартість виконання робіт працівником, тис. грн (показник мінімальної заробітної плати у погодинному розмірі (48 грн);</p>	<p>При формуванні актів виконаних робіт за наданою послугою будуть списуватися витрати на заробітну плату, та, відповідно до чинного законодавства, підприємство при нарахуванні заробітної плати повинно сплачувати ЄСВ, а також сплачуватися ПДВ. Таким чином, ці витрати необхідно враховувати при розрахунку вартості послуги.</p> <p>Загально виробничі витрати на підприємстві не відносяться до прямих витрат та розподіляються на організацію всіх видів діяльності Товариства. Тож пропонуємо врахувати сталу величину для часткової компенсації даних витрат компанії.</p> <p>Також, для запобігання отримання збитку за результатом виконання послуги, необхідно враховувати вартість понесених транспортних витрат.</p> <p>В результаті аналізу вартості послуг і витрат на виконання послуги встановлено, що розрахункова вартість послуги відшкодовує тільки заробітну плату виконавців за час виконання послуги, а при великій кількості одиниць обладнання не відшкодовує її. Таким чином, коефіцієнт 0,5 при заповненні послуги для кількості обладнання від 51 і більше пропонуємо підвищити до 0,7.</p>
	<p>Визначення вартості послуг комерційного обліку:</p> $V_{\text{дод}} = k \times P_{\text{базова}} \times K_{\text{ВР}} \times K_{\text{СКЛ}} + P_{\text{ДВ}}, \text{ грн}$ <p>де k – кількість замовлених однотипних послуг за одним об'єктом архітектури:</p> <p>k = 1 для кількості від 1 до 5;  k = 0,9 для кількості від 6 до 20;  k = 0,8 для кількості від 21 до 50;  k = 0,7 для кількості від 51;</p> <p><math>P_{\text{базова}}</math> – індикативна вартість виконання робіт працівником, грн (показник середньої заробітної плати врахованої у тарифах на послуги з розподілу електричної енергії у погодинному розмірі);</p>	<p>Послуга з позачергової технічної перевірки включає пломбування, в свою чергу послуга з пломбування включає технічну перевірку, тобто роботи виконуються однакові, а коефіцієнт виду робіт різний 2 і 3. Пропонуємо використовувати однаковий коефіцієнт, або винести окремо послугу з пломбування.</p>
	<p>Визначення вартості послуг комерційного обліку:</p> $V_{\text{дод}} = k \times P_{\text{базова}} \times K_{\text{ВР}} \times K_{\text{СКЛ}}, \text{ грн}$ <p>де k – кількість замовлених однотипних послуг за одним об'єктом архітектури:</p> <p>k = 1 для кількості від 1 до 5;  k = 0,9 для кількості від 6 до 20;  k = 0,8 для кількості від 21 до 50;  k = 0,5 для кількості від 51;</p> <p><math>P_{\text{базова}}</math> – індикативна вартість виконання робіт працівником, тис. грн (показник мінімальної заробітної плати у погодинному розмірі (48 грн);</p>	<p><math>K_{\text{ВР}}</math> – коефіцієнт виду робіт:</p> <p>позачергова технічна перевірка вузла обліку за ініціативою замовника – 3;  розпломбування вузла обліку або його складових частин за ініціативою замовника – 1;  пломбування вузла обліку або його складових частин за ініціативою замовника – 3;  параметризація багатофункціонального електронного лічильника за ініціативою замовника – 2;</p>
	<p><math>K_{\text{ВР}}</math> – коефіцієнт виду робіт:</p> <p>позачергова технічна перевірка вузла обліку за ініціативою замовника – 2;  розпломбування вузла обліку або його складових частин за ініціативою замовника – 1;  пломбування вузла обліку або його складових частин за ініціативою замовника – 3;  параметризація багатофункціонального електронного лічильника за ініціативою замовника – 2;</p>	

	<p><math>K_{\text{скл}}</math> – коефіцієнт складності виконання робіт: для робіт в електроустановках напругою до 1 кВ:</p> <ul style="list-style-type: none"> <li>- лічильник прямого включення – 2;</li> <li>- лічильник включений через вимірювальні трансформатори струму – 3;</li> </ul> <p>для робіт в електроустановках напругою більше 1 кВ – 5.</p> <p>для робіт з розпломбування вузла обліку не залежно від рівня напруги – 2.</p> <p>для робіт, що виконуються дистанційно – 1;</p> <p>для робіт, що виконуються на місці встановлення багатофункціонального електронного лічильника – 2.</p> <p><b>ЄСВ</b> - єдиний соціальний внесок, обов'язковий платіж до системи загальнообов'язкового державного соціального страхування, що справляється в Україні у розмірі 22%, та розраховується по формулі:</p> $\text{ЄСВ} = k \times \Pi_{\text{базова}} \times K_{\text{ВР}} \times K_{\text{скл}} \times 0,22;$ <p><b>ЗВВ</b> – загальновиборничі витрати, які враховуються на рівні 50% від <math>\Pi_{\text{базова}}</math>.</p> <p><b>Тв</b> – транспортні витрати, які включають вартість використання машин та механізмів, які застосовуються при виконанні послуг комерційного обліку електричної енергії, виходячи з вартості за 1 машино-годину використання машин (механізмів) та витрат на 1 км пробігу, а також вартість перебування працівників у дорозі, виходячи з вартості однієї людино-години виконавців робіт і розрахункового часу на проїзд працівників до місця виконання робіт.</p> <p><b>ПДВ</b> – податок на додану вартість, який входить в ціну товарів (робіт, послуг) та сплачується покупцем/замовником послуг.</p>	<p>Послуга з технічної перевірки трифазного електrolічильника потребує більше витрат робочого часу та кваліфікації працівників ніж перевірка однофазного лічильника.</p>
--	--	--

В.о. Голови Правління



Анжела ДАНИЛЕНКО

« 03 » 10 2025р.  
04.36/22598

Голові Національної комісії, що  
здійснює державне регулювання  
у сферах енергетики та  
комунальних послуг  
Юрію ВЛАСЕНКУ

вул. Сім'ї Бродських, 19,  
м. Київ,  
03057

Національною комісією, що здійснює державне регулювання у сферах енергетики та комунальних послуг (далі – НКРЕКП), у зв'язку із надходженням до НКРЕКП калькуляцій вартості додаткових робіт (послуг), які пов'язані з ліцензованою діяльністю та розраховуються відповідно до Методики розрахунку вартості робіт з підключення електроустановок споживачів до електричних мереж ліцензіата та інших додаткових робіт і послуг, пов'язаних із ліцензованою діяльністю, затвердженої постановою НКРЕКП від 29 грудня 2017 року № 1618, 20.06.2025р. були проведені наради з ОСР з обговорення проблемних питань погодження вартості додаткових робіт (послуг), які пов'язані з ліцензованою діяльністю, в результаті чого на сайті регулятора оприлюднено:

- проєкт постанови про затвердження Змін до Методики розрахунку плати за послуги комерційного обліку електричної енергії, що надаються оператором системи розподілу на території здійснення його ліцензованої діяльності,
- проєкт постанови про затвердження Змін до Правил роздрібного ринку електричної енергії

АТ «ПОЛТАВАОБЛЕНЕРГО» уважно ознайомилось із проєктами постанови, та надає наступні зауваження які вважає є **критичними та неприйнятними**, а саме:

***І. Зауваження та пропозиції до проєкту постанови про затвердження Змін до Методики розрахунку плати за послуги комерційного обліку електричної енергії, що надаються оператором системи розподілу на території здійснення його ліцензованої діяльності:***

**1) Послуга з пломбування вузла обліку або його складових частин за ініціативою замовника.**

Редакція постанови: плата за пломбування вузла обліку або його складових частин не стягується у випадку, коли його було розпломбовано за ініціативою ОСР **або повідомлено заявником про аварійну ситуацію.**

АТ «ПОЛТАВАОБЛЕНЕРГО» вважає непринятною позицію регулятора, щодо безкоштовного надання послуги з пломбування у разі якщо споживач повідомив ОСР про аварійну ситуацію.

Якщо споживач є ВТКО або власником електроустановки він відповідає за справний стан електроустановки та її надійність. У разі якщо споживач утримує власну електроустановку в неналежному стані, що може призвести до аварійної ситуації ОСР не повинен нести додаткові витрати на надання послуги з пломбування.

00137300

**Пропозиція:** У випадку аварійної ситуації якщо споживач є ВТКО або власником електроустановки витрати на надання послуги з пломбування **повинен однозначно нести споживач!**

**2) Вартість додаткових робіт визначається згідно формули :**

$$B_{\text{дод}} = k \times n \times P_{\text{базова}} \times K_{\text{вр}} \times K_{\text{скл}}, \text{ грн,}$$

де  $k$  – кількість замовлених робіт (послуг) за одним об'єктом архітектури:

$k = 1$  для кількості від 1 до 5;

$k = 0,9$  для кількості від 6 до 20;

$k = 0,8$  для кількості від 21 до 50;

$k = 0,5$  для кількості від 51;

**2.1)** Вважаємо некоректним застосування даного коефіцієнту оскільки для виконання 1-ї послуги виконується певний затверджений перелік операцій на які затрачається певний час, а на виконання іншої кількості послуг (більшої ніж 1) затрачається час рівно в стільки разів більший на скільки разів більше послуг потрібно виконати.

Застосування даного коефіцієнту призведе до виникнення прямих збитків ОСР.

Крім цього споживачі які матимуть бажання зекономити на сплаті вартості даних послуг матимуть можливість проводити маніпуляції, наприклад:

Вартість певної послуги складає 500грн.,

Споживачу необхідно замовити 40шт даних послуг.

Загальна вартість складатиме:  $500\text{грн} \times 40\text{шт} \times 0,8 = 16,000 \text{ тис.грн}$

Якщо споживач замовить наприклад 51 послугу:

Загальна вартість складатиме:  $500\text{грн} \times 51\text{шт} \times 0,5 = 12,750 \text{ тис.грн}$

Це призведе до того, що споживачі замовлятимуть по декілька однотипних робіт на одну точку обліку з метою економії. Звертаємо Вашу увагу, що ОСР в цьому випадку не має права відмовити в наданні цих послуг, та змушений буде виконувати більшу кількість операцій за меншу суму коштів.

**Пропозиція:** виключити даний коефіцієнт з формули розрахунку вартості додаткових робіт.

**2.2)**  $P_{\text{базова}}$  – індикативна вартість виконання робіт працівником, тис. грн (наприклад: показник мінімальної заробітної плати у погодинному розмірі **(48 грн)**);

Вважаємо застосування даного коефіцієнту з урахуванням інших коефіцієнтів «штучно» призводить до зниження вартості послуг в порівнянні з фактичною собівартістю розрахованих з проведенням хронометражних спостережень та оформленням ДСН орієнтовно у 5 разів!

**Пропозиція:** з метою приведення вартості послуг до їх фактичної собівартості у даній формулі додатково застосувати коефіцієнт 5.



**II. Зауваження та пропозиції до проєкту постанови про затвердження Змін до Правил роздрібного ринку електричної енергії в частині формування вартості послуг з припинення та відновлення електропостачання:**

**1) Диференціювання робіт об'єднано у групи за місцем виконання робіт та способом їх виконання.**

При цьому в одну групу включено виконання робіт у ТП/РП/ЛЕП/ЗБ.

Звертаємо Вашу увагу, що виконання робіт на ЛЕП вимагає значно більшого часу ніж у ТП/РП/ЗБ, оскільки необхідно виконати організаційно технічні заходи з підготовки робочого місця згідно з ПБЕЕ, а саме: виписати наряд на безпечне проведення робіт, провести відключення ЛЕП, встановити заземлення на ЛЕП, виконати допуск бригади до робіт, провести інструктаж, виконати верхолазні роботи з підвищеною небезпекою та ін. Різниця в затратах часу може бути більшою ніж в 10 разів.

**Пропозиція:** по роботах підключення/відключення диференціювання за способом виконання проводити для ЛЕП окремо. При цьому Кскл.(коефіцієнт складності) для усіх робіт на ЛЕП враховувати на рівні **20**.

**2) Вартість додаткових робіт визначається згідно формули :**

$$B_{\text{дод}} = k \times n \times P_{\text{базова}} \times K_{\text{ВР}} \times K_{\text{скл}}, \text{ грн,}$$

**2.1)**  $P_{\text{базова}}$  – індикативна вартість виконання робіт працівником, тис. грн (наприклад: показник мінімальної заробітної плати у погодинному розмірі **(48 грн)**);

Вважаємо застосування даного коефіцієнту з урахуванням інших коефіцієнтів «штучно» призводить до зниження вартості послуг в порівнянні з фактичною собівартістю розрахованих з проведенням хронометражних спостережень та оформленням ДСН орієнтовно у 5 разів!

**Пропозиція:** з метою приведення вартості послуг до їх фактичної собівартості у даній формулі додатково застосувати коефіцієнт 5.

**2.2)**  $K_{\text{скл}}$  – коефіцієнт складності виконання робіт:

**Пропозиція:** Оскільки виконання робіт на ЛЕП вимагає значно більшого часу ніж у ТП/РП/ЗБ пропонуємо для усіх робіт на ЛЕП враховувати даний коефіцієнт на рівні **20**.

**III. Організаційні вимоги:**

**3.1.** Не визначено чи враховує в себе вартість послуг ПДВ?

**3.2.** НКРЕКП пропонує, що послуга з «Відключення електроустановки споживача» може застосовуватись лише у разі несплати використаної (фактично спожитої) електроенергії, визначеної **відповідно до показників засобів комерційного обліку.**

Звертаємо Вашу увагу, що ОСР має право проводити відключення споживачів при настанні умов передбачених ПРРЕЕ п.7.5., 7.6, а саме:

- відсутності персоналу для обслуговування електроустановок споживача або договору на обслуговування електроустановок (на виконання припису представника відповідного органу виконавчої влади);

- недопущення уповноважених представників оператора системи до електроустановок споживача, пристроїв релейного захисту, автоматики і зв'язку, які забезпечують регулювання

навантаження в енергосистемі, та/або розрахункових засобів комерційного обліку електричної енергії, що розташовані на території споживача;

- несплати вартості необлікованої електричної енергії внаслідок порушення споживачем цих Правил, визначеної відповідно до законодавства (за умови прийняття судом рішення щодо споживання споживачем необлікованої електричної енергії на користь оператора системи);

- невиконання припису представника відповідного органу виконавчої влади;

- після оформлення у встановленому цими Правилами порядку акта про порушення, при цьому у разі якщо неможливо усунути безоблікове приєднання під час оформлення акта про порушення, припиненню електроживлення підлягає об'єкт споживача в цілому, про що зазначається в акті.

**При цьому трактування «відповідно до показників засобів комерційного обліку»** передбачає відсутність можливості постачальнику проводити відключення споживачів які ігнорують вимоги ККОЕЕ п. 8.6.2. *Індивідуальні побутові споживачі зобов'язані щомісяця зчитувати фактичні покази зі всіх лічильників, встановлених на об'єкті споживача, для яких відсутня можливість дистанційного зчитування даних, та надавати їх до кінця третього календарного дня місяця, що настає за розрахунковим, відповідному оператору системи розподілу або ППКО (у ролі ОЗД) та не передають ОСР фактичні покази засобу обліку.*

У цьому випадку ОСР згідно ККОЕЕ п. 8.6.5 розраховує обсяг спожитої е/е побутовим споживачем враховуючи його середньодобове споживання, і відповідно повинен мати право проводити відключення споживачів за несплату боргу за спожиту е/е розраховану за середньодобовим значенням.

**Пропозиція:** **прибрати взагалі наступну вимогу:**  
**«Відключення електроустановки споживача» може застосовуватись лише у разі несплати використаної (фактично спожитої) електроенергії, визначеної відповідно до показників засобів комерційного обліку.**

Додатково зазначаємо, що вартість зазначених послуг на даний час розрахована з урахуванням проведених хронометражних спостережень кожної операції, що входить до їх складу, з оформленням актів дослідно-статистичних норм та урахуванням заробітної плати виконавців цих робіт.


Звертаємо увагу, що після прийняття НКРЕКП наданих для ознайомлення постанов, ОСР зіштовхнеться з проблемою, що затверджена вартість послуги буде нижчою ніж її фактична собівартість (обґрунтовані фактичні витрати). Це призведе до перевищення фактичних витрат над доходами при наданні вищезазначених послуг та необхідності компенсувати збитки за рахунок інших джерел фінансування (наприклад, тарифів на послуги з розподілу електричної енергії), що в свою чергу призведе до перехресного субсидіювання між видами діяльності.

**Додаток 1 –** Пропозиції ОСР до проєкту постанови про затвердження Змін до Правил роздрібного ринку електричної енергії в частині формування вартості послуг з припинення та відновлення електропостачання.

**Додаток 2 –** Пропозиції ОСР до проєкту постанови про затвердження Змін до Методики розрахунку плати за послуги комерційного обліку електричної енергії, що надаються оператором системи розподілу на території здійснення його ліцензованої діяльності.

Директор комерційний

Д. МАРКІДОВ

  
Плотник Р.  
510-935

**Зауваження та пропозиції АТ «ПОЛТАВАОБЛЕNERГО» до проекту постанови НКРЕКП  
«Про затвердження змін до Правил роздрібного ринку електричної енергії в частині формування вартості послуг з припинення та відновлення електропостачання»**

Редакція проекту рішення НКРЕКП	Зауваження та пропозиції до проекту рішення НКРЕКП	Обґрунтування
<p><b>7.5. Припинення повністю або частково електроживлення електроустановок споживачу здійснюється:</b></p> <p>...</p> <p>Для споживача, який у встановленому законодавством порядку визнаний банкрутом, припинення повністю або частково постачання електричної енергії у зв'язку з відповідною заборгованістю здійснюється без попередження у разі наявності від'ємного сальдо на особовому рахунку згідно з показаннями засобу комерційного обліку, крім випадків, коли такий споживач, щодо якого в установленому порядку вживаються заходи для запобігання банкрутству, здійснює своєчасний розрахунок поточної плати за спожиту електричну енергію, а погашення його заборгованості включено до заходів щодо забезпечення вимог кредиторів.</p> <p><b>Електропостачальник/оператор системи має право ініціювати припинення (відключення) електроживлення електроустановок споживача з підстав наявності заборгованості за надані послуги з розподілу (передачі) електричної енергії відповідно до умов договору з оператором системи та/або заборгованості з оплати за спожиту електричну енергію відповідно до умов договору з електропостачальником за</b></p>	<p><b>7.5. Припинення повністю або частково електроживлення електроустановок споживачу здійснюється:</b></p> <p>...</p> <p>Для споживача, який у встановленому законодавством порядку визнаний банкрутом, припинення повністю або частково постачання електричної енергії у зв'язку з відповідною заборгованістю здійснюється без попередження у разі наявності від'ємного сальдо на особовому рахунку згідно з показаннями засобу комерційного обліку, крім випадків, коли такий споживач, щодо якого в установленому порядку вживаються заходи для запобігання банкрутству, здійснює своєчасний розрахунок поточної плати за спожиту електричну енергію, а погашення його заборгованості включено до заходів щодо забезпечення вимог кредиторів.</p>	<p>Звертаємо Вашу увагу, що ОСР має право проводити відключення споживачів при настанні умов передбачених ПРРЕЕ п.7.5., 7.6, а саме:</p> <ul style="list-style-type: none"> <li>- відсутності персоналу для обслуговування електроустановок споживача або договору на обслуговування електроустановок (на виконання припису представника відповідного органу виконавчої влади);</li> <li>- недопущення уповноважених представників оператора системи до електроустановок споживача, пристроїв релейного захисту, автоматики і зв'язку, які забезпечують регулювання навантаження в енергосистемі, та/або розрахункових засобів комерційного обліку електричної енергії, що розташовані на території споживача;</li> <li>- несплати вартості необлікованої електричної енергії внаслідок порушення споживачем цих Правил, визначеної відповідно до законодавства (за умови прийняття судом рішення щодо споживання споживачем необлікованої електричної енергії на користь оператора системи);</li> <li>- невиконання припису представника відповідного органу виконавчої влади;</li> <li>- після оформлення у встановленому цими Правилами порядку акта про порушення, при цьому у</li> </ul>

Зауваження та пропозиції АТ «ПОЛТАВАОБЛЕНЕРГО» до проекту постанови НКРЕКП

«Про затвердження змін до Правил роздрібного ринку електричної енергії в частині формування вартості послуг з припинення та відновлення електропостачання»

<p>умови, якщо відповідна заборгованість визначена на підставі фактичних показів засобів вимірювальної техніки (крім випадку використання споживачем електричної енергії без улаштування вузла обліку, передбаченого цими Правилами, або у разі тимчасового порушення роботи вузла обліку не з вини споживача).</p> <p>...</p>		<p>разі якщо неможливо усунути безоблікове приєднання під час оформлення акта про порушення, припиненню електроживлення підлягає об'єкт споживача в цілому, про що зазначається в акті.</p> <p><b><u>При цьому трактування «відповідно до показників засобів комерційного обліку»</u></b> передбачає відсутність можливості постачальнику проводити відключення споживачів які ігнорують вимоги ККОБЕ п. 8.6.2. <i>Індивідуальні побутові споживачі зобов'язані щомісяця зчитувати фактичні покази зі всіх лічильників, встановлених на об'єкті споживача, для яких відсутня можливість дистанційного зчитування даних, та надавати їх до кінця третього календарного дня місяця, що настає за розрахунковим, відповідному оператору системи розподілу або ПШКО (у ролі ОЗД) та не передають ОСР фактичні покази засобу обліку.</i></p> <p>У цьому випадку ОСР згідно ККОБЕ п. 8.6.5 розраховує обсяг спожитої е/е побутовим споживачем враховуючи його середньодобове споживання, і відповідно повинен мати право проводити відключення споживачів за несплату боргу за спожиту е/е розраховану за середньодобовим значенням.</p> <p><b><u>Пропозиція:</u></b> <b><u>прибрати взагалі наступну вимогу:</u></b> <b>«Відключення електроустановки споживача» може застосовуватись лише у разі несплати використаної (фактично спожитої) електроенергії, визначеної відповідно до показників засобів комерційного обліку.</b></p>
<p><b>Вартість послуг (роботи) диференціюється за рівнем напруги та способом виконання робіт:</b></p>	<p><b><u>Пропозиція:</u></b> по роботам підключення/відключення диференціювання за способом виконання проводити для ЛЕП</p>	<p>Звертаємо Вашу увагу, що виконання робіт на ЛЕП вимагає значно більшого часу ніж у ТП/РП/ЗБ, оскільки необхідно виконати організаційно технічні</p>



## Зауваження та пропозиції АТ «ПОЛТАВАОБЛЕНЕРГО» до проекту постанови НКРЕКП

## «Про затвердження змін до Правил роздрібного ринку електричної енергії в частині формування вартості послуг з припинення та відновлення електропостачання»

<p>1) дистанційно;</p> <p>2) в електроустановках напругою до 1 кВ (в електролічильнику/на комутаційному апараті та у ТП/РП/ЛЕП/ЗБ (кабельна збірка));</p> <p>3) в електроустановках напругою вище 1 кВ (ТП/РП/ЛЕП/ЛС).</p>	<p>окремо. При цьому К<sub>скл</sub>.(коefficient складності) для усіх робіт на ЛЕП враховувати на рівні 20.</p>	<p>заходи з підготовки робочого місця згідно з ПБЕЕ, а саме: виписати наряд на безпечне проведення робіт, провести відключення ЛЕП, встановити заземлення на ЛЕП, виконати допуск бригади до робіт, провести інструктаж, виконати верхолазні роботи з підвищеною небезпечністю та ін. Різниця в затратах часу може бути більшою ніж в 10 разів.</p>
<p>Вартість послуг (робіт) з припинення (відключення)/відновлення (підключення) електроживлення електроустановок споживача визначається за формулою:</p> $V_{\text{од}} = k \times n \times \Pi_{\text{базова}} \times K_{\text{вр}} \times K_{\text{скл}}, \text{ грн}$ <p>де k – кількість замовлених послуг за одним об'єктом архітектури:</p> <p>k = 1 для кількості від 1 до 5;</p> <p>k = 0,9 для кількості від 6 до 20;</p> <p>k = 0,8 для кількості від 21 до 50;</p> <p>k = 0,5 для кількості від 51;</p>	<p><math>\Pi_{\text{базова}}</math> – індикативна вартість виконання робіт працівником (показник мінімальної заробітної плати у погодинному розмірі), гривень;</p> <p><b>Пропозиція:</b> з метою приведення вартості послуг до їх фактичної собівартості у даній формулі додатково застосувати coefficient 5.</p>	<p>Вважаємо застосування даного coefficientу з урахуванням інших coefficientів «штучно» призводить до зниження вартості послуг в порівнянні з фактичною собівартістю розрахованих з проведенням хронометражних спостережень та оформленням ДСН орієнтовно у 5 разів!</p>
<p>n – кількість наданих однотипних послуг:</p> <p>n = 1 – для послуг (робіт) з припинення (відключення)/відновлення (підключення) електроживлення електроустановок за заявою споживача/з ініціативи оператора системи;</p> <p>n = 2 – для послуг (робіт) з відновлення (підключення) електроживлення електроустановок споживача після відключення за заборгованістю перед електропостачальником;</p> <p><math>\Pi_{\text{базова}}</math> – індикативна вартість виконання робіт працівником (показник мінімальної</p>	<p><b>Пропозиція:</b> де k – кількість замовлених послуг за одним об'єктом архітектури: - завжди застосовувати k = 1.</p>	<p>Вважаємо некоректним застосування даного coefficientу оскільки для виконання 1-ї послуги виконується певний затверджений перелік операцій на які витрачається певний час, а на виконання іншої кількості послуг (більшої ніж 1) витрачається час рівно в стільки разів більший на скільки разів більше послуг потрібно виконати.</p>



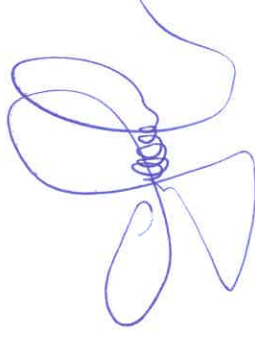
## Зауваження та пропозиції АТ «ПОЛТАВАОБЛЕНЕРГО» до проєкту постанови НКРЕКП

«Про затвердження змін до Правил роздрібного ринку електричної енергії в частині формування вартості послуг з припинення та відновлення електропостачання»

<p>заробітної плати у погодинному розмірі), гривень;  <math>K_{вр}</math> – коефіцієнт виду робіт (приймається рівним 2);  <math>K_{скл}</math> – коефіцієнт складності виконання робіт, який становить:  1 для робіт, що виконуються дистанційно;  2 для робіт в електроустановках напругою до 1 кВ в електролічильнику/на комутаційному апараті;  4 для робіт в електроустановках напругою до 1 кВ у ТП/РП/ЛЕП/ЗБ (кабельна збірка);  7 для робіт в електроустановках напругою вище 1 кВ.</p>	<p>Застосування даного коефіцієнту призведе до виникнення прямих збитків ОСР.</p> <p>Крім цього споживачі які матимуть бажання зекономити на сплаті вартості даних послуг матимуть можливість проводити маніпуляції, наприклад:</p> <p>Вартість певної послуги складає 500грн.,</p> <p>Споживачу необхідно замовити 40шт даних послуг.</p> <p>Загальна вартість складатиме: <math>500\text{грн} * 40\text{шт} * 0,8 = 16,000</math> тис.грн</p> <p>Якщо споживач замовить наприклад 51 послугу:</p> <p>Загальна вартість складатиме: <math>500\text{грн} * 51\text{шт} * 0,5 = 12,750</math> тис. грн</p> <p>Це призведе до того, що споживачі замовлятимуть по декілька однотипних робіт на одну точку обліку з метою економії. Звертаємо Вашу увагу, що ОСР в цьому випадку не має права відмовити в наданні цих послуг, та змушений буде виконувати більшу кількість операцій за меншу суму коштів.</p>
---	--

Заступник комерційного директора з технічного забезпечення

Р. ПЛОТНИК



**Зауваження та пропозиції АТ «ПОЛТАВАОБЛЕНЕРГО» до проекту постанови НКРЕКП  
«Про затвердження змін до Методики розрахунку плати за послуги комерційного обліку електричної енергії, що надаються оператором системи розподілу на території здійснення його ліцензованої діяльності»**

Додаток 2

Редакція проекту рішення НКРЕКП	Зауваження та пропозиції до проекту рішення НКРЕКП	Обґрунтування
<p><i>Додаток до Методики розрахунку плати за послуги комерційного обліку електричної енергії, що надаються оператором системи розподілу на території здійснення його ліцензованої діяльності</i></p> <p><sup>2</sup>Плата за пломбування вузла обліку або його складових частин не стягується у випадку, коли його було розпломбовано за ініціативою ОСР або повідомлено заявником про аварійну ситуацію.</p>	<p style="text-align: center;"><u><b>Видалити</b></u></p>	<p><b>АТ «ПОЛТАВАОБЛЕНЕРГО» вважає неприйнятною позицію регулятора, щодо безкоштовного надання послуги з пломбування у разі якщо споживач повідомив ОСР про аварійну ситуацію.</b></p> <p>Якщо споживач є ВТКО або власником електроустановки він відповідає за справний стан електроустановки та її надійність. У разі якщо споживач утримує власну електроустановку в неналежному стані, що може призвести до аварійної ситуації ОСР не повинен нести додаткові витрати на надання послуги з пломбування.</p> <p><b><u>Пропозиція:</u> У випадку аварійної ситуації якщо споживач є ВТКО або власником електроустановки витрати на надання послуги з пломбування повинен однозначно нести споживач!</b></p>
<p>Визначення вартості послуг комерційного обліку:</p> $V_{\text{дод}} = k \times P_{\text{базова}} \times K_{\text{ВР}} \times K_{\text{СКЛ}}, \text{ грн}$ <p>де k – кількість замовлених однотипних послуг за одним об'єктом архітектури:</p> <p>k = 1 для кількості від 1 до 5;  k = 0,9 для кількості від 6 до 20;  k = 0,8 для кількості від 21 до 50;  k = 0,5 для кількості від 51;</p>	<p>Визначення вартості послуг комерційного обліку:</p> $V_{\text{дод}} = k \times P_{\text{базова}} \times K_{\text{ВР}} \times K_{\text{СКЛ}} + \text{ЄСВ} + 3\text{ВВ} + T_{\text{в}} + \text{ПДВ}, \text{ грн}$ <p><b>ЄСВ</b> - єдиний соціальний внесок, обов'язковий платіж до системи загальнообов'язкового державного соціального</p>	<p>При формуванні актів виконаних робіт за наданою послугою будуть списуватися витрати на заробітну плату, та, відповідно до чинного законодавства, підприємство при нарахуванні заробітної плати повинно сплачувати ЄСВ, а також сплачуватися ПДВ. Таким чином, ці витрати необхідно враховувати при розрахунку вартості послуги.</p> <p>Загальнонавиробничі витрати на підприємстві не відносяться до прямих витрат та розподіляються на організацію всіх видів діяльності Товариства. Тож</p>

**Зауваження та пропозиції АТ «ПОЛТАВАОБЛЕНЕРГО» до проекту постанови НКРЕКП  
«Про затвердження змін до Методики розрахунку плати за послуги комерційного обліку електричної енергії, що надаються  
оператором системи розподілу на території здійснення його ліцензованої діяльності»**

Додаток 2

<p><math>P_{\text{базова}}</math> – індикативна вартість виконання робіт працівником, тис. грн (показник мінімальної заробітної плати у погодинному розмірі (48 грн);</p> <p><math>K_{\text{ВР}}</math> – коефіцієнт виду робіт: позачергова технічна перевірка вузла обліку за ініціативою замовника – 2; розпломбування вузла обліку або його складових частин за ініціативою замовника – 1; пломбування вузла обліку або його складових частин за ініціативою замовника – 3; параметризація багатофункціонального електронного лічильника за ініціативою замовника – 2;</p> <p><math>K_{\text{скл}}</math> – коефіцієнт складності виконання робіт: для робіт в електроустановках напругою до 1 кВ:</p> <ul style="list-style-type: none"> <li>- лічильник прямого включення – 2,</li> <li>- лічильник включений через вимірювальні трансформатори струму – 3;</li> </ul> <p>для робіт в електроустановках напругою більше 1 кВ – 5.</p> <p>для робіт з розпломбування вузла обліку не залежно від рівня напруги – 2.</p> <p>для робіт, що виконуються дистанційно – 1;</p>	<p><i>страхування, що справляється в Україні у розмірі 22%, та розраховується по формулі:</i></p> $ECB = k \times P_{\text{базова}} \times K_{\text{ВР}} \times K_{\text{скл}} \times 0,22;$ <p><b>ЗВВ</b> – загальновиробничі витрати, які враховуються на рівні до 95% від <math>P_{\text{базова}}</math>.</p> <p><b>Тв</b> – транспортні витрати, які включають вартість використання машин та механізмів, які застосовуються при виконанні послуг комерційного обліку електричної енергії, виходячи з вартості за 1 машино-годину використання машин (механізмів) та витрат на 1 км пробігу, а також вартість перебування працівників у дорозі, виходячи з вартості однієї людино-години виконавців робіт і розрахункового часу на проїзд працівників до місця виконання робіт.</p> <p><b>ПДВ</b> – податок на додану вартість, який входить в ціну товарів (робіт, послуг) та сплачується покупцем/замовником послуг.</p> <p><math>P_{\text{базова}}</math> – індикативна вартість виконання робіт працівником, грн (показник середньої заробітної плати врахованої у тарифах на послуги з розподілу електричної енергії у погодинному розмірі);</p>	<p>пропонуємо врахувати сталу величину для часткової компенсації даних витрат компанії.</p> <p>Також, для запобігання отримання збитку за результатом виконання послуги, необхідно враховувати вартість понесених транспортних витрат.</p> <p>Вважаємо застосування даного коефіцієнту з урахуванням інших коефіцієнтів «штучно» призводить до зниження вартості послуг в порівнянні з фактичною собівартістю розрахованих з проведення хронометражних спостережень та оформленням ДСН орієнтовно у 5 разів!</p>
--	---	--

**Зауваження та пропозиції АТ «ПОЛТАВАОБЛЕНЕРГО» до проекту постанови НКРЕКП  
«Про затвердження змін до Методики розрахунку плати за послуги комерційного обліку електричної енергії, що надаються  
оператором системи розподілу на території здійснення його ліцензованої діяльності»**

Додаток 2

<p>для робіт, що виконуються на місці встановлення багатофункціонального електронного лічильника – 2.</p>	<p><b><u>Пропозиція:</u></b> з метою приведення вартості послуг до їх фактичної собівартості у даній формулі додатково застосувати коефіцієнт 5.</p> <p><b><u>Пропозиція:</u></b> <u>де k</u> – кількість замовлених послуг за одним об'єктом архітектури: - завжди застосовувати <math>k = 1</math>.</p> <p style="text-align: center;"><b>Дана вартість розрахована з ПДВ чи без ПДВ?</b></p>	<p>Вважаємо некоректним застосування даного коефіцієнту оскільки для виконання 1-єї послуги виконується певний затверджений перелік операцій на які затрачається певний час, а на виконання іншої кількості послуг (більшої ніж 1) затрачається час рівно в стільки разів більший на скільки разів більше послуг потрібно виконати.</p> <p>Застосування даного коефіцієнту призведе до виникнення прямих збитків ОСР.</p> <p>Крім цього споживачі які матимуть бажання зекономити на сплаті вартості даних послуг матимуть можливість проводити маніпуляції, наприклад:</p> <p>Вартість певної послуги складає 500грн.,</p> <p>Споживачу необхідно замовити 40шт даних послуг.</p> <p>Загальна вартість складатиме: <math>500\text{грн} * 40\text{шт} * 0,8 = 16,000</math> тис.грн</p> <p>Якщо споживач замовить наприклад 51 послугу:</p> <p>Загальна вартість складатиме: <math>500\text{грн} * 51\text{шт} * 0,5 = 12,750</math> тис.грн</p>
---	---	--



**Зауваження та пропозиції АТ «ПОЛТАВАОБЛЕНЕРГО» до проєкту постанови НКРЕКП  
«Про затвердження змін до Методики розрахунку плати за послуги комерційного обліку електричної енергії, що надаються  
оператором системи розподілу на території здійснення його ліцензованої діяльності»**

Додаток 2

		Це призведе до того, що споживачі замовлятимуть по декілька однотипних робіт на одну точку обліку з метою економії. Звертаємо Вашу увагу, що ОСР в цьому випадку не має права відмовити в наданні цих послуг, та змушений буде виконувати більшу кількість операцій за меншу суму коштів.
<p>Позачергова технічна перевірка вузла обліку за ініціативою замовника. Вартість роботи диференціюється за рівнем напруги:</p> <p>до 1 кВ:</p> <ul style="list-style-type: none"> <li>- лічильник прямого включення;</li> <li>- лічильник включений через вимірювальні трансформатори струму;</li> <li>вище 1 кВ.</li> </ul> <p>Послуга враховує пломбування вузла обліку або його складових частин.</p>	<p>Вартість роботи диференціюється за рівнем напруги:</p> <p>до 1 кВ:</p> <ul style="list-style-type: none"> <li>- лічильник прямого включення <u>однофазний</u>;</li> <li>- лічильник прямого включення <u>трифазний</u>;</li> <li>- лічильник включений через вимірювальні трансформатори струму;</li> <li>вище 1 кВ.</li> </ul> <p>Послуга враховує пломбування вузла обліку або його складових частин.</p>	<p>На виконання послуги з технічної перевірки трифазного електролічильника витрачається більше робочого часу та кваліфікації працівників ніж перевірка однофазного лічильника</p>

Додаток 2

**Заступник комерційного директора з технічного забезпечення**

**Р. ПЛОТНИК**



ПРИКАРПАТТЯ  
ОБЛЕНЕРГО

тел.: (0342) 59 43 39  
кол-центр: 0800 50 40 20  
kanc@oe.if.ua  
oe.if.ua

Приватне акціонерне товариство «Прикарпаттяобленерго»  
Україна, 76014, м. Івано-Франківськ, вул. Індустріальна, 34

IBAN №UA023365030000026001300018152  
в ТББВ 10008/0143 м. Івано-Франківська  
Філії Івано-Франківське обласне управління АТ "Ощадбанк",  
Код 00131564

№ 500189 07/1

Дата 02.10.2025

На № \_\_\_\_\_

Дата \_\_\_\_\_

Голові Національної комісії,  
що здійснює державне регулювання  
у сферах енергетики та комунальних послуг  
Юрію ВЛАСЕНКУ  
вул. Сім'ї Бродських, 19  
м. Київ  
03057

*Щодо проекту постанови НКРЕКП*

**Шановний Юрію Миколайовичу,**

АТ «Прикарпаттяобленерго» надсилає зауваження та пропозиції до проекту постанови НКРЕКП «Про затвердження Змін до Методики розрахунку плати за послуги комерційного обліку електричної енергії, що надаються оператором системи розподілу на території здійснення його ліцензованої діяльності» (зміни до постанови НКРЕКП від 09.07.2019 № 1381 «Про затвердження Методики розрахунку плати за послуги комерційного обліку електричної енергії, що надаються оператором системи розподілу на території здійснення його ліцензованої діяльності») за формою відповідно до Порядку проведення відкритого обговорення проектів рішень НКРЕКП, затвердженого постановою НКРЕКП від 30.06.2017 року № 866.

Додаток: Додаток 1. Зауваження та пропозиції до проекту рішення НКРЕКП - на 5 арк.  
в 1 прим.

З повагою

**Микола ЧЕРНЯВСЬКИЙ**  
Заступник Голови Правління  
з адміністративної діяльності

Виконавець  
Надія Дротенко 0342-59-42-02

## Зауваження та пропозиції до проєкту рішення НКРЕКП

Редакція проєкту рішення НКРЕКП	Зауваження та пропозиції до проєкту рішення НКРЕКП	Обґрунтування
<p><b>Постанова НКРЕКП від 09.07.2019 № 1381 «Про затвердження Методики розрахунку плати за послуги комерційного обліку електроенергії, надані ОСР що надаються оператором системи розподілу на території здійснення його ліцензованої діяльності»</b></p> <p>II. Формування плати за послуги комерційного обліку електроенергії, надані ОСР</p> <p>.....</p> <p>2.2. ОСР за місцем провадження ними господарської діяльності з розподілу електроенергії за рахунок тарифу на послуги з розподілу електроенергії здійснюють:</p> <p>.....</p> <p>б) заміну (за необхідності) на час проведення експертизи, обслуговування або ремонту встановленого ЗКО в ТКО, де ОСР є відповідальною стороною, на інший, повірений, з аналогічними технічними характеристиками;</p> <p>.....</p> <p>13) надання типових технічних рекомендацій, типових проєктів (проєктних рішень), розгляд та узгодження технічного завдання та/або проєкту замовників щодо улаштування ЗКО;</p>	<p>II. Формування плати за послуги комерційного обліку електроенергії, надані ОСР</p> <p>.....</p> <p>2.2. ОСР за місцем провадження ними господарської діяльності з розподілу електроенергії за рахунок тарифу на послуги з розподілу електроенергії здійснюють:</p> <p>.....</p> <p>б) заміну (за необхідності) на час проведення експертизи, періодичної повірки, обслуговування або ремонту встановленого ЗКО в ТКО, де ОСР є відповідальною стороною, на інший, повірений та опломбований, з аналогічними <b>або кращими</b> технічними характеристиками;</p> <p>.....</p> <p>виключити</p>	<p>1) Пропонуємо доповнити підпункт 6 п. 2.2. Методики словами «або кращими» із урахуванням тенденції впровадження автоматизованих систем збору даних. ОСР проводить встановлення електролічильників (відповідають типу системи, яка впроваджується на окремій ділянці), що за своїми параметрами є технічно кращими ніж ті, що експлуатуються у замовників.</p> <p>2) Пропонуємо підпункт 13 п. 2.2 Методики виключити, оскільки типові технічні рекомендації, типові проєкти (проєктні рішення) розміщуються на офіційному сайті ОСР у відповідності до вимог п.5.2.7 ККОЕЕ.</p>
<p>2.4. Вартість послуг ОСР, пов'язаних із забезпеченням комерційного обліку електроенергії, зазначених у пункті 2.3 цієї глави, визначається згідно з пунктами 2.6 та 2.7 цієї глави, крім послуг з позачергової технічної</p>	<p>1) Розрахунок вартості послуг з позачергової технічної перевірки, пломбування (розпломбування) вузлів обліку або їх складових частин та параметризації багатофункціонального лічильника електроенергії</p>	<p>1) У Методичі розрахунку вартості робіт з підключення електроустановок споживачів до електричних мереж ліценziata та</p>

<p>перевірки, пломбування (розпломбування) вузлів обліку або їх складових частин та параметризації багатофункціонального лічильника електричної енергії, вартість яких визначається відповідно до додатка.</p>	<p>не відповідає порядку визначення вартості додаткових робіт (послуг), затвердженому Постановою НКРЕКП від 29.12.2017 № 1618 «Про затвердження Методики розрахунку вартості робіт з підключення електроустановок споживачів до електричних мереж ліцензіата та інших додаткових робіт і послуг, пов'язаних із ліцензованою діяльністю».</p>	<p>інших додаткових робіт і послуг, пов'язаних із ліцензованою діяльністю, затверджено інший порядок та вимоги щодо визначення вартості додаткових робіт (послуг), а саме: застосовуються норми витрат робочого часу, а також розрахунок вартості виконання робіт включає прямі витрати на оплату праці, загальновиrobничі витрати та норму прибутку. Крім того, вартість додаткових робіт погоджується відповідним територіальним органом НКРЕКП. У Методиці розрахунку плати за послуги комерційного обліку відсутня інформація щодо необхідності погодження чи не погодження розрахунків територіальним органом НКРЕКП.</p>
	<p>2) У Додатку до Методики розрахунку плати за послуги комерційного обліку електричної енергії зазначено, що послуги комерційного обліку виконуються ОСР комплексно та включають весь комплекс робіт та матеріалів, необхідних для надання замовленої послуги. Водночас, у розрахунку визначення вартості послуг комерційного обліку не враховується матеріальна складова (витрати на пломби, дріт, папір тощо).</p>	<p>2) Оскільки зазначені послуги є платними, то у розрахунок їх вартості доцільно враховувати витрати на матеріали, які використовуються при наданні даної послуги.</p>
	<p>3) У Методиці враховується індикативна вартість виконання робіт працівником із показником мінімальної заробітної плати у погодинному розмірі 48 грн., яка не відповідає кількості виконавців робіт та їх фактичній заробітній платі.</p>	<p>3) При виконанні послуг з позачергової технічної перевірки, пломбування (розпломбування) вузлів обліку або їх складових частин та параметризації багатофункціонального</p>



	<p>4) У розрахунку вартості враховуються витрати на заробітну плату (мінімальні), а нарахування єдиного соціального внеску у розмірі 22% від заробітної плати не враховуються.</p>	<p>лічильника електричної енергії фактично задіяні робітники і/або фахівці різних кваліфікацій у кількості 1 або 2 осіб в залежності від послуги. Коефіцієнти виду робіт і складності виконання робіт, що застосовуються у Методиці для визначення вартості послуг комерційного обліку, не враховують кількість виконавців робіт та їх кваліфікації. Таким чином, у Методиці визначення вартості послуг комерційного обліку є уніфікованим і значно занижує фактичні витрати.</p> <p>4) Ставку ЄСВ у розмірі 22% або 8,41% для працівників із статусом інвалідності від суми заробітної плати (доходу, прибутку) або мінімальної заробітної плати для певних категорій платників, яка застосовується для більшості платників в Україні, встановлено у Законі України «Про збір та облік єдиного внеску на загальнообов'язкове державне соціальне страхування» від 08.07.2010 № 2464-VI (із змінами).</p>
	<p>5) Розрахунок вартості послуг з позачергової технічної перевірки, пломбування (розпломбування) вузлів обліку або їх складових частин та параметризації багатофункціонального лічильника електричної енергії не відповідає п. 2.6 Методики у частині формування плати за послуги комерційного обліку на підставі обґрунтованих витрат ОСР для забезпечення комерційного обліку на території здійснення його ліцензованої діяльності.</p>	<p>5) Розрахунок вартості послуг з позачергової технічної перевірки, пломбування (розпломбування) вузлів обліку або їх складових частин та параметризації багатофункціонального лічильника електричної енергії не враховує фактичні витрати ОСР, що не відповідає п. 2.6 цієї ж</p>

		<p>Методики у частині «формування плати за послуги комерційного обліку (для кожного виду послуг комерційного обліку окремо) на підставі обгрунтованих витрат ОСР для забезпечення комерційного обліку на території здійснення його ліцензованої діяльності».</p>
<p>Додаток</p> <p>до Методики розрахунку плати за послуги обліку електричної енергії, що надаються оператором системи розподілу на території ліцензованої діяльності</p> <p>Вартість послуг з позачергової технічної перевірки, пломбування (розпломбування) вузлів обліку або їх складових частин та параметризації багатифункціонального лічильника електричної енергії .....</p> <p>Розпломбування вузла обліку або його складових частин за ініціативою замовника*</p> <p>Примітки: Вартість роботи не диференціюється за рівнем напруги .....</p>	<p>Додаток</p> <p>до Методики розрахунку плати за послуги комерційного обліку електричної енергії, що надаються оператором системи розподілу на території здійснення його ліцензованої діяльності</p> <p>Вартість послуг з позачергової технічної перевірки, пломбування (розпломбування) вузлів обліку або їх складових частин та параметризації багатифункціонального лічильника електричної енергії .....</p> <p>Розпломбування вузла обліку або його складових частин за ініціативою замовника*</p> <p>Примітки: Вартість роботи диференціюється за рівнем напруги:</p> <p>до 1 кВ:</p> <ul style="list-style-type: none"> <li>- лічильники прямого включення;</li> <li>- лічильник включений через вимірювальні трансформатори струму; вище 1 кВ.</li> </ul> <p>.....</p> <p>Пломбування вузла обліку або його складових частин за ініціативою замовника*</p> <p>Примітки: ...Плата за пломбування вузла обліку або його складових частин не стягується у випадку, коли</p>	<p>1) Пропонуємо у вартості роботи з розпломбування вузла обліку або його складових частин за ініціативою замовника використовувати диференціацію за рівнем напруги, оскільки на лічильниках прямого включення встановлюються в середньому 2-3 пломби ОСР, а на вузлах обліку вище 1кВ – 10 і більше пломб.</p> <p>2) Пропонуємо доповнити примітки у частині плати за пломбування вузла обліку словами «<b>яка виникла не з його вини</b>».</p> <p>Аварійна ситуація, про яку</p>

<p>розпломбовано за ініціативою ОСР або повідомлено заявником про аварійну ситуацію.</p> <p>Параметризація багатофункціонального електронного лічильника за ініціативою замовника*</p> <p>Примітки: Вартість роботи диференціюється за місцем її виконання: на місці встановлення багатофункціонального електронного лічильника (на об'єкті); або дистанційно (за допомогою каналів зв'язку).</p>	<p>його було розпломбовано за ініціативою ОСР або повідомлено заявником про аварійну ситуацію, <b>яка виникла не з його вини</b>.</p> <p>Параметризація багатофункціонального електронного лічильника за ініціативою замовника*</p> <p>Примітки: Вартість роботи диференціюється за місцем її виконання: на місці встановлення багатофункціонального електронного лічильника (на об'єкті); або дистанційно (за допомогою каналів зв'язку); <b>в структурному підрозділі ОСР</b>.</p>	<p>повідомляє замовник, може виникнути і з його вини внаслідок певних дій або його бездіяльності. Відповідно, якщо є вина замовника, то пломбування вузла обліку - це платна послуга.</p> <p>3) Пропонуємо доповнити примітки у частині диференціації за місцем виконання робіт з параметризації багатофункціонального електронного лічильника за ініціативою замовника словами «<b>в структурному підрозділі ОСР</b>», оскільки параметризація може проводитись і в структурному підрозділі ОСР у тих випадках, коли замовник надає самостійно придбаний електrolічильник.</p>
---	--	---



**ПРИВАТНЕ АКЦІОНЕРНЕ ТОВАРИСТВО  
«РІВНЕОБЛЕНЕРГО»**

вул. Князя Володимира, 71  
м. Рівне Рівненська обл. 33013  
тел. : (+380 362) 694-298  
моб.: (067) 620-44-11, (050) 490-44-11  
факс: (+380 362) 694-211, 694-247  
E-mail: [INFO@ROE.VSEI.UA](mailto:INFO@ROE.VSEI.UA)

Р/рахунок UA053333680000026007300024435 Філія-РОУ АТ «Ощадбанк» код ЄДРПОУ 05424874

02.10.2025 № 46-08/7532

На № \_\_\_\_\_ від \_\_\_\_\_.

**Національна комісія, що здійснює  
державне регулювання у сферах  
енергетики та комунальних послуг**

*Пропозиції до проекту рішення,  
«Про затвердження Змін до Методики  
розрахунку плати за послуги комерційного обліку»*

ПрАТ «Рівнеобленерго» (далі – Товариство) надає зауваження та пропозиції до проекту рішення, що має ознаки регуляторного акта, – постанови НКРЕКП «Про затвердження Змін до Методики розрахунку плати за послуги комерційного обліку електричної енергії, що надаються оператором системи розподілу на території здійснення його ліцензованої діяльності», оприлюдненого на веб-сайті Комісії 18 вересня 2025 року.

Запропоновані зауваження та пропозиції викладені в Додатку 1 до листа.

Додатки до листа: в 1 примірнику на 6 аркушах.

**З повагою,  
Директор фінансовий  
ПрАТ «Рівнеобленерго»**

**Роман ПОМАДОВСЬКИЙ**

Вик.Ірина ЛЕВИЦЬКА-КИЛИМЧУК



## ЗАУВАЖЕННЯ

та пропозиції до проекту рішення НКРЕКП, що має ознаки регуляторного акта, - постанови НКРЕКП «Про затвердження Змін до Методики розрахунку плати за послуги комерційного обліку електричної енергії, що надаються оператором системи розподілу на території здійснення його ліцензованої діяльності»

Редакція проекту рішення НКРЕКП	Зауваження та пропозиції до проекту рішення НКРЕКП	Обґрунтування
1	2	3
<p><i>Додаток до Методики</i> .....</p> <p>Визначення вартості послуг комерційного обліку:</p> $V_{\text{дод}} = k \times P_{\text{базова}} \times K_{\text{вр}} \times K_{\text{скл}}, \text{ грн}$ <p>де <math>k</math> – кількість замовлених однотипних послуг за одним об'єктом архітектури:  <math>k = 1</math> для кількості від 1 до 5;  <math>k = 0,9</math> для кількості від 6 до 20;  <math>k = 0,8</math> для кількості від 21 до 50;  <math>k = 0,5</math> для кількості від 51;</p> <p><math>P_{\text{базова}}</math> – індикативна вартість виконання робіт працівником, тис. грн (показник мінімальної заробітної плати у погодинному розмірі (48 грн);</p>	<p><i>Додаток 1 до Методики</i> .....</p> <p>Визначення вартості послуг комерційного обліку базується на відшкодуванні економічно обґрунтованих витрат виконавця та здійснюється за формулою:  <math>V_{\text{дод}} = k \times P_{\text{базова}} \times 1,22 \times K_{\text{вр}} \times K_{\text{скл}} + \text{Вт, грн (без ПДВ)}</math> <p>де <math>k</math> – кількість замовлених однотипних послуг за одним об'єктом архітектури:  <math>k = 1</math> для кількості від 1 до 5;  <math>k = 0,9</math> для кількості від 6 до 20;  <math>k = 0,8</math> для кількості від 21 до 50;  <math>k = 0,5</math> для кількості від 51;</p> <p><math>P_{\text{базова}}</math> – індикативна вартість виконання робіт працівником з врахуванням величини єдиного соціального внеску (ЄСВ), тис. грн (показник мінімальної заробітної плати у погодинному розмірі (48</p> </p>	<p>Пропонуємо уточнити трактування до формули визначення вартості послуг комерційного обліку щодо відшкодування економічно обґрунтованих витрат з метою дотримання положень національних та міжнародних стандартів бухгалтерського обліку та міжнародних стандартів фінансової звітності.</p> <p>Також вважаємо за доцільне внести наступні зміни до показників формули розрахунку вартості послуг:</p> <p>1) всі оператори системи розподілу є платниками податку на додану вартість, який має входити в ціну товарів (робіт, послуг) та сплачується покупцем. Тому, пропонуємо уточнити, що запропонована Регулятором формула визначення вартості послуг комерційного обліку це є ціна без ПДВ, а на <u>розрахунок остаточної вартості виконання послуг комерційного</u></p>



Редакція проекту рішення НКРЕКП	Зауваження та пропозиції до проекту рішення НКРЕКП	Обґрунтування
1	2	3
<p>К<sub>ВР</sub> – коефіцієнт виду робіт: позачергова технічна перевірка вузла обліку за ініціативою замовника – 2; розпломбування вузла обліку або його складових частин за ініціативою замовника – 1; пломбування вузла обліку або його складових частин за ініціативою замовника – 3; параметризація багатофункціонального електронного лічильника за ініціативою замовника – 2;</p> <p>К<sub>скл</sub> – коефіцієнт складності виконання робіт: для робіт в електроустановках напругою до 1 кВ: - лічильник прямого включення – 2, - лічильник включений через вимірювальні трансформатори струму – 3; для робіт в електроустановках напругою більше 1 кВ – 5.</p>	<p>грн) (показник середньомісячної заробітної плати штатного працівника промисловості України, що врахований в структурі тарифів на послуги з розподілу електроенергії базового року, у погодинному розмірі (133 грн);</p> <p>К<sub>ВР</sub> – коефіцієнт виду робіт: позачергова технічна перевірка вузла обліку за ініціативою замовника – 2; розпломбування вузла обліку або його складових частин за ініціативою замовника – 1; пломбування вузла обліку або його складових частин за ініціативою замовника – 3; параметризація багатофункціонального електронного лічильника за ініціативою замовника – 2;</p> <p>К<sub>скл</sub> – коефіцієнт складності виконання робіт: для робіт в електроустановках напругою до 1 кВ: - лічильник прямого включення – 2, - лічильник включений через вимірювальні трансформатори струму – 3; для робіт в електроустановках напругою більше 1 кВ – 5.</p>	<p>обліку згідно з законодавством нараховується ПДВ у розмірі 20 %.</p> <p>2) індикативну вартість виконання робіт (П<sub>базова</sub>) визначити від показника середньомісячної зарплати в промисловості України, який закладається в структуру тарифів на послуги з розподілу електроенергії. Це буде відповідати рівню витрат на оплату праці виробничо-технічному персоналу ОСР, який надає послуги комерційного обліку. Прив'язка до мінімального рівня заробітної плати є економічно необґрунтованою оскільки не відповідає рівню покладених на виробничо-технічний персонал обов'язків і відповідальності за роботу в діючих електроустановках.</p> <p>3) необхідно враховувати у вартості послуг комерційного обліку обов'язкові податки, розмір яких установлюється відповідно до законодавства України, та на які ОСР не має безпосереднього впливу – це єдиний внесок на загальнообов'язкове державне соціальне страхування (ЄСВ в розмірі 22% від витрат на оплату праці). ЄСВ є обов'язковим платежем в Україні, який сплачують роботодавці для</p>



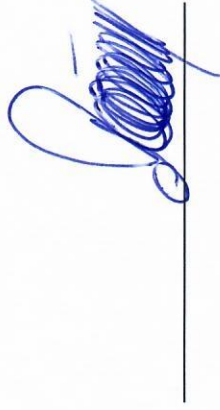
Редакція проекту рішення НКРЕКП	Зауваження та пропозиції до проекту рішення НКРЕКП	Обґрунтування
1	2	3
<p>для робіт з розпломбування вузла обліку не залежно від рівня напруги – 2.</p> <p>для робіт, що виконуються дистанційно – 1;</p> <p>для робіт, що виконуються на місці встановлення багатофункціонального електронного лічильника – 2.</p>	<p>для робіт з розпломбування вузла обліку не залежно від рівня напруги – 2.</p> <p>для робіт, що виконуються дистанційно – 1;</p> <p>для робіт, що виконуються на місці встановлення багатофункціонального електронного лічильника – 2.</p> <p><b>Вг</b> – це вартість використання транспорту у випадках, якщо машини (механізми) не були забезпечені замовником послуги самостійно. Вартість використання транспорту, який застосовується для виконання послуг комерційного обліку, визначається, виходячи з установлених тарифів витрат на 1 км пробігу та транспортної зони (відстані до об'єкта архітектури), наведених у додатку 2 до цілі Методики.</p>	<p>забезпечення соціального захисту. Пунктом 2.8 даної Методики визначено, що витрати, які можуть бути віднесені до діяльності з надання послуг комерційного обліку, визначаються та відображаються згідно з Галузевими методичними рекомендаціями з формування собівартості виробництва, передачі та постачання електричної і теплової енергії, розробленими АТ «ЛьвівОРГРЕС» та затвердженими наказом Міністерства палива та енергетики України від 20 вересня 2001 року № 447. Так, в Розділі VII даних Галузевих методичних рекомендацій встановлено, що до складу собівартості операційної діяльності відносяться інші прямі витрати, зокрема відрахування на соціальні заходи від витрат на оплату праці працівників, зайнятих у виробництві продукції/наданні послуг.</p> <p>4) Замовник зобов'язаний відшкодувати економічно обґрунтовані витрати, які ОСР несе при наданні послуг комерційного обліку, зокрема це є <u>витрати на використання робочого транспорту</u>. <u>Пропонуємо додати надбавку «Вг» у формулу.</u></p> <p>Формула для вартості послуги комерційного обліку не передбачає</p>

Редакція проекту рішення НКРЕКП	Зауваження та пропозиції до проекту рішення НКРЕКП	Обґрунтування
1	2	3
		<p>отримання прибутку, який би дозволяв хоч частково покривати витрати ОСР на пальне транспорту для надання послуг.</p> <p>За методикою стимулюючого регулювання, включені в структуру тарифу витрати на ПММ вже давно не відповідають реальним ринковим цінам на пальне, оскільки вони щороку лише індексуються на індекс цін виробників промислової продукції, а по факту з 2020 року (базовий рік для переходу на стимулююче регулювання) по 2025 рік ціна на бензин А95 в середньому по Україні зросла на 200% - з 23,95 грн/л до 48,94 грн/л (без ПДВ).</p> <p>Але головне, що ОСР не можуть компенсувати вартість використання транспорту на послуги комерційного обліку за рахунок тарифу на послуги з розподілу, оскільки це порушення Ліцензійних умов з розподілу в рамках здійснення перехресного субсидіювання - переміщення доходу від провадження господарської діяльності з розподілу електричної енергії для фінансової підтримки іншого виду господарської діяльності в межах одного суб'єкта господарювання.</p> <p>Тому, вважаємо за необхідне доповнити формулу надбавкою для покриття вартості</p>



Редакція проекту рішення НКРЕКП	Зауваження та пропозиції до проекту рішення НКРЕКП	Обґрунтування
1	2	3
		використання транспорту при наданні послуги комерційного обліку, яка буде визначатись виходячи з вартості палива (без ПДВ), усередненого нормативу витрат палива бригадного автомобіля на 1 км, транспортної зони (віддалі до об'єкта архітектури і назад) і викладена в новому Додатку 2 до Методики.

Погоджено:  
Директор фінансовий



Роман ПОМАДОВСЬКИЙ

Вик. Ірина ЛЕВИЦЬКА-КИЛИМЧУК

## Додаток 2

до Методики розрахунку плати за послуги комерційного обліку електричної енергії, що надаються оператором системи розподілу на території здійснення його ліцензованої діяльності

### Розрахунок вартості використання транспорту при наданні послуг комерційного обліку, що виконуються на місці встановлення електронного лічильника

Тип транспорту	Норма споживання палива, л/100км	Ціна пального, грн/л (без ПДВ)	Витрати пального, грн/км	Вартість використання транспорту в залежності від відстані до об'єкту архітектури*, грн					
				до 2,5 км	2,5-5 км	5-10 км	10-15 км	15-20 км	більше 20 км
Мінівен, легковий автомобіль**	6,8	48,90	3,33	17	33	67	100	133	167

\* Вартість використання транспорту враховує відстань до об'єкту архітектури замовника і назад

\*\* Легковий автомобіль у визначенні згідно Порядку визначення регуляторної бази активів суб'єктів природних монополій у сфері електроенергетики, затвердженого постановою НКРЕ від 11.07.2013 № 899

№ 02-10/1 від 02.10.2025 р.

НАЦІОНАЛЬНІЙ КОМІСІЇ, ЩО ЗДІЙСНЮЄ  
ДЕРЖАВНЕ РЕГУЛЮВАННЯ У СФЕРАХ  
ЕНЕРГЕТИКИ ТА КОМУНАЛЬНИХ ПОСЛУГ

03057, М. КИЇВ, ВУЛ. СІМ'Ї БРОДСЬКИХ, 19

*Щодо зауважень до проекту постанови НКРЕКП*

Громадська спілка «Розумні електромережі України» (надалі – Громадська спілка), яка об'єднує значну частину операторів систем розподілу України (надалі – ОСР), активно займається аналізом та вдосконаленням регуляторних механізмів у сфері енергетики, зокрема й питань комерційного обліку електричної енергії.

З урахуванням вказаного, Громадська спілка ретельно розглянула розроблений НКРЕКП проект постанови «Про затвердження Змін до Методики розрахунку плати за послуги комерційного обліку електричної енергії, що надаються оператором системи розподілу на території здійснення його ліцензованої діяльності» (далі – проект постанови), яким передбачено новий механізм формування вартості послуг з позачергової технічної перевірки, пломбування (розпломбування) вузлів обліку або їх складових частин та параметризації багатофункціонального лічильника електричної енергії.

Загалом, ми підтримуємо необхідність вдосконалення механізму формування плати за послуги комерційного обліку електричної енергії. Водночас, запропоновані у проекті постанови положення потребують суттєвого доопрацювання, оскільки в їх нинішньому вигляді вони призведуть до істотного викривлення механізму формування вартості низки послуг.

Згідно з проектом, низку послуг, які раніше вважалися допоміжними, тепер віднесено до ліцензованої діяльності відповідно до змін у Кодексі комерційного обліку. Це означає, що до них буде застосовуватися запропонована Регулятором Методика. Однак запропонований розрахунковий механізм суттєво занижує їхню фактичну вартість, та не враховує реальних економічно обґрунтованих витрат ОСР на матеріали, логістику, кваліфіковану працю та ризики, пов'язані з виконанням робіт, особливо в умовах воєнного стану та обмеженості ресурсів.

У цьому контексті Спілка вважає за необхідне звернути увагу на низку критичних зауважень до запропонованої Регулятором Методики, які потребують врегулювання:

1. У Методиці розрахунок базується на показнику мінімальної заробітної плати виконавця робіт (приблизно 8 тис. грн), що є значно нижчим від:

- фактичного середнього рівня заробітної плати у галузі (26,2 тис. грн);
- мінімального рівня заробітної плати, необхідного для бронювання працівників ОСР на 2026 рік (21,6 тис. грн). Таким чином, застосований у розрахунках показник не відповідає ані ринковим, ані нормативним реаліям.

2. Не враховано витрати на сплату єдиного соціального внеску у розмірі 22% (який повинен

фінансуватися з того ж джерела, що і заробітна плата), а також не передбачено норми прибутку на рівні 10%. Це суперечить принципу економічної обґрунтованості та призведе до того, що додаткові роботи стануть збитковими для ОСР.

3. У запропонованому механізмі не враховано загальновиробничі та транспортні витрати, хоча у суміжних сферах, таких як газопостачання та водопостачання, аналогічні витрати враховуються відповідними постановами НКРЕКП №3054 від 24.12.25 та КМУ №690 від 06.07.2019, так само, як і у затвердженій постановою НКРЕКП №1618 від 29.12.2017 Методиці розрахунку вартості робіт з підключення електроустановок споживачів до електричних мереж ліцензіата та інших додаткових робіт і послуг, пов'язаних із ліцензованою діяльністю. Це свідчить про невідповідність підходу Регулятора загальноприйнятим методикам у суміжних галузях та може мати наслідком недофінансування робіт ОСР і дисбаланс у ринку.

4. Розраховані у Методиці коефіцієнти складності та видів робіт не узгоджуються з галузевими нормативами часу, що викривлює реальну оцінку трудових витрат.

Показовим прикладом є підключення однофазного чи трифазного електролічильника/комутаційного апарата (0,22 кВ/0,38 кВ) із залученням автотранспорту. За розрахунками НКРЕКП його вартість становить лише 192 грн без ПДВ, тоді як фактична кошторисна собівартість сягає 2038 грн без ПДВ.

Таким чином, запровадження такої Методики фактично встановлює нереалістично низьку вартість робіт, що виконуються у межах ліцензованої діяльності ОСР. Це призведе до того, що оператори систем розподілу будуть змушені покривати різницю власним коштом за рахунок тарифу на розподіл електроенергії, що спричинить перехресне субсидування (заборонене Регулятором) та перекладання цих збитків на інших споживачів.

Недостатня оплата праці за виконані роботи призведе до демотивації працівників і зниження якості виконання послуг для споживачів, та загалом може стати чинником дестабілізації та погіршення надійності роботи роздрібного ринку електроенергії.

Таким чином, Громадська спілка наголошує на необхідності доопрацювання проекту постанови з метою приведення Методики у відповідність до принципів прозорості, стабільності та економічної обґрунтованості. Лише за цих умов ОСР зможуть виконувати свої функції без фінансових втрат і забезпечувати надійне функціонування енергетичної системи України.

Пропонуємо:

1. Переглянути параметри розрахунку вартості зазначених послуг, спираючись на вищенаведені зауваження щодо:

- заміни мінімальної заробітної плати на галузеву, яка коректно відображає рівень заробітної плати виконавців додаткових робіт, а також враховує можливість бронювання персоналу ОСР;
- включення ЄСВ та норми прибутку;
- додання вартості задіяного автотранспорту та загальновиробничих витрат.

2. Провести додаткові консультації з учасниками ринку та представниками ОСР для напрацювання більш збалансованого і практичного механізму.



Ми переконані, що оновлення підходів у рамках цього проекту постанови має відбуватися з урахуванням як інтересів споживачів, так і можливостей операторів систем розподілу. Адже лише фінансово стабільні ОСР здатні гарантувати надійну роботу електроенергетичної системи України, особливо в умовах сьогоденних викликів.

Додаток: Пропозиції до проекту постанови НКРЕКП «Про затвердження Змін до Методики розрахунку плати за послуги комерційного обліку електричної енергії, що надаються оператором системи розподілу на території здійснення його ліцензованої діяльності» в 1 прим. на 9 арк.

**З повагою,**

**Виконавчий директор**

**О. М. Баранюк**

**Порівняльна таблиця до проєкту постанови НКРЕКП «Про затвердження Змін до Методики розрахунку плати за послуги комерційного обліку електричної енергії, що надаються оператором системи розподілу на території здійснення його ліцензованої діяльності»**

Чинна редакція	Редакція, що пропонується НКРЕКП	Пропозиції ГС «Розумні електромережі України»	Коментар
<b>II. Формування плати за послуги комерційного обліку електричної енергії, надані ОСР</b>			
2.1. Джерелами фінансування витрат ОСР з надання послуг комерційного обліку електричної енергії замовникам цих послуг на території здійснення його ліцензованої діяльності, а також забезпечення виконання обов'язків щодо забезпечення обліку електричної енергії, покладених на ОСР, є плата за послуги комерційного обліку електричної енергії та тариф на послуги з розподілу електричної енергії.			
<p>2.2. За рахунок тарифу на послуги з розподілу електричної енергії та в межах відповідальності ОСР здійснюється:</p> <p>1) виконання функцій, передбачених перехідними положеннями <u>ККО</u>;</p> <p>) гарантоване щодобове автоматизоване дистанційне зчитування даних з <b>лічильників електричної енергії</b> з можливістю погодинного обліку та дистанційного зчитування результатів вимірювання, які встановлені на території здійснення ліцензованої діяльності ОСР у точках комерційного обліку (далі - ТКО), де ОСР є відповідальною стороною;</p>	<p><b>2.2. ОСР за місцем провадження ними господарської діяльності з розподілу електричної енергії за рахунок тарифу на послуги з розподілу електричної енергії здійснюють:</b></p> <p>1) виконання функцій, передбачених перехідними положеннями ККО;</p> <p>2) гарантоване щодобове автоматизоване дистанційне зчитування даних з <b>вузлів обліку електричної енергії (далі – вузол обліку)</b> з можливістю погодинного обліку та дистанційного зчитування результатів вимірювання, у точках комерційного обліку (далі - ТКО), де ОСР є відповідальною стороною;</p>		

<p><i>гарантоване щомісячне зчитування даних з лічильників електричної енергії з можливістю дистанційного зчитування результатів вимірювання;</i></p> <p><i>4) забезпечення приймання/отримання від споживачів даних з лічильників електричної енергії, які встановлені на території здійснення ліцензованої діяльності ОСР у ТКО, де ОСР не є відповідальною стороною;</i></p> <p><i>5) один раз на 6 місяців плановий контрольний огляд та зчитування даних з лічильників електричної енергії та один раз на 3 роки планова технічна перевірка засобів та схем комерційного обліку електричної енергії у всіх користувачів на території здійснення ліцензованої діяльності ОСР відповідно до затверджених графіків;</i></p> <p><i>6) встановлення, налаштування (у тому числі параметризація), заміна, модернізація та/або зміна місця встановлення належних ОСР засобів комерційного обліку електричної енергії за ініціативою ОСР;</i></p> <p><i>7) заміна (за необхідності) на час проведення експертизи, періодичної перевірки, обслуговування або ремонту встановленого засобу комерційного обліку електричної енергії в ТКО, де</i></p>	<p><i>3) гарантоване щодобове та щомісячне приймання/передачу та, за необхідності, обробку даних комерційного обліку від ППКО, суміжних операторів системи, інших учасників ринку та споживачів;</i></p> <p><i>виключити</i></p> <p><i>один раз на 6 місяців плановий контрольний огляд вузлів обліку, а також планову технічну перевірку вузлів обліку/засобів комерційного обліку електричної енергії (далі – ЗКО) та схем їх підключення один раз на 3 роки у побутових та колективних побутових споживачів та один раз протягом половини міжпіврічного інтервалу, встановленого у вузлі обліку лічильника в індивідуальних побутових споживачів відповідно до затверджених графіків;</i></p> <p><i>за ініціативою ОСР встановлення, налаштування (у тому числі параметризацію), заміну, модернізацію, реконструкцію, технічне переоснащення та/або зміну місця встановлення, а також технічну підтримку, обслуговування та ремонт належних ОСР ЗКО</i></p> <p><i>заміну (за необхідності) на час проведення експертизи, періодичної перевірки, обслуговування або ремонту встановленого ЗКО в ТКО,</i></p>		
---	--	--	--

<p>ОСР є відповідальною стороною, на інший, повірений та опломбований, з аналогічними технічними характеристиками;</p> <p>8) адміністрування (у тому числі реєстрація та <b>вилучення</b> з реєстру) ТКО на території здійснення ліцензованої діяльності ОСР;</p> <p>9) періодична перевірка, обслуговування та ремонт (у тому числі демонтаж, транспортування, монтаж) засобів вимірювальної техніки (результати вимірювань яких використовуються для здійснення розрахунків за спожиту для побутових потреб електричну енергію), що є власністю ОСР, фізичних осіб, спільною власністю співвласників багатоквартирного будинку;</p> <p>10) приведення стану належних ОСР <b>засобів комерційного обліку електричної енергії</b> у відповідність до вимог нормативних документів (у тому числі заміна несправних або пошкоджених <b>засобів комерційного обліку</b>, пломб, пломбувального матеріалу та індикаторів, відновлення стану комерційного обліку електричної енергії після його порушення не з вини споживача);</p> <p><b>забезпечення</b> належного технічного стану контактних з'єднань на межі експлуатаційної відповідальності та на вхідних і вихідних клемах, опломбованих у вузлах обліку засобів вимірювальної техніки та вхідних вимикачів у індивідуальних споживачів;</p>	<p>де ОСР є відповідальною стороною, на інший, повірений та опломбований, з аналогічними технічними характеристиками;</p> <p>) адміністрування <b>ТКО</b> (у тому числі реєстрація та/або <b>виключення</b> з реєстру ТКО);</p> <p>періодичну перевірку, обслуговування та ремонт (у тому числі демонтаж, транспортування, монтаж) засобів вимірювальної техніки (результати вимірювань яких використовуються для здійснення розрахунків за спожиту для побутових потреб електричну енергію), що є власністю ОСР, фізичних осіб, спільною власністю співвласників багатоквартирного будинку;</p> <p>) приведення стану належних ОСР <b>ЗКО</b> у відповідність до вимог нормативних документів (у тому числі заміну несправних або пошкоджених <b>ЗКО</b>, пломб, пломбувального матеріалу та індикаторів, відновлення стану комерційного обліку електричної енергії після його порушення не з вини споживача);</p> <p><b>підтримку</b> належного технічного стану контактних з'єднань на межі експлуатаційної відповідальності та на вхідних і вихідних клемах опломбованих у вузлах обліку засобів вимірювальної техніки та вхідних вимикачів у індивідуальних <b>побутових</b> споживачів;</p>		
---	---	--	--



<p><i>первинна</i> параметризація багатозонних (багатотарифних) лічильників (при першому їх встановленні або після проведення періодичної повірки, технічного обслуговування або ремонту) для індивідуальних побутових споживачів;</p> <p>13) перевірка за ініціативою ОСР первинної параметризації придбаних споживачами багатозонних (багатотарифних) лічильників;</p> <p>14) узгодження технічної документації замовників щодо улаштування <i>засобів комерційного обліку електричної енергії</i>;</p> <p>15) участь у складі комісій замовника при введенні в експлуатацію <i>засобів комерційного обліку</i>.</p> <p><i>відсутній</i></p>	<p><i>параметризацію багатозонних (багатотарифних) лічильників електричної енергії для індивідуальних побутових споживачів: при першому встановленні електронного інтервального лічильника (первинна параметризація); у разі звернення споживача вперше щодо параметризації лічильника, що встановлюється або вже встановлений на його об'єкті; якщо після проведення періодичної повірки, технічного обслуговування, ремонту або тимчасового порушення роботи лічильника (не з вини споживача) встановлена параметризація не зберіглася; у разі встановлення лічильника на заміну раніше параметризованого лічильника, що вийшов з ладу (не з вини споживача);</i></p> <p>перевірку за ініціативою ОСР первинної параметризації придбаних споживачами багатозонних (багатотарифних) лічильників <i>під час введення їх в облік на місці встановлення;</i></p> <p><i>надання типових технічних рекомендацій, типових проєктів (проєктних рішень), розгляд та узгодження технічного завдання та/або проєкту</i> замовників щодо улаштування ЗКО;</p> <p>) участь у складі комісій замовника при введенні в експлуатацію <i>вузлів обліку або ЗКО;</i></p> <p><i>відображення та оновлення не рідше ніж один раз на місяць в особистому кабінеті кожного індивідуального побутового</i></p>		
--	---	--	--

	<i>споживача, у якого встановлені лічильники з можливістю погодинного вимірювання та дистанційного зчитування даних (показів), інформації стосовно його погодинного споживання електричної енергії.</i>		
<p>2.3. За рахунок та за ініціативою замовників ОСР може надавати <i>такі послуги, пов'язані із забезпеченням комерційного обліку електричної енергії:</i></p> <p><i>1) установа та/або заміна (у тому числі проєктування, розробка технічної документації, монтаж/демонтаж), технічне обслуговування, ремонт, перевірка, контрольний огляд, експертиза, технічна перевірка функціонування (працездатності) та відновлення працездатності вузлів, засобів та автоматизованих систем, що використовуються для комерційного обліку електричної енергії, або їх складових (засобів вимірювальної техніки, вимикачів, роз'єднувачів та пристроїв захисного відключення, шаф обліку та захисних екранів тощо), перевірка схем підключення засобів комерційного обліку, дооблікових та післяоблікових електричних кіл, надійності підключення силових та інтерфейсних електричних кіл та перетяжка з'єднувальних контактів;</i></p> <p><i>2) зчитування (збір) даних з лічильників електричної енергії, формування та передача даних комерційного обліку, звірка показів лічильників електричної енергії в</i></p>	<p>2.3. За рахунок та за ініціативою замовників ОСР може надавати <i>платні послуги, пов'язані із забезпеченням комерційного обліку електричної енергії передбачені ККО та Договором про надання послуг комерційного обліку електричної енергії, крім послуг, наведених у пункті 2.2 цієї глави, що надаються за рахунок тарифу на послуги з розподілу електричної енергії.</i></p>		

<p><i>ТКО, де замовник є стороною, відповідальною за ТКО;</i></p> <p><i>3) параметризація (програмування) та перевірка параметризації багатофункціональних лічильників електричної енергії (крім первинної параметризації багатофункціональних лічильників для індивідуальних побутових споживачів);</i></p> <p><i>4) перенесення існуючих вузлів обліку електричної енергії або їх складових частин;</i></p> <p><i>5) розділення обліку електричної енергії без зміни приєднаної (загальної) потужності;</i></p> <p><i>6) пломбування/розпломбування вузла обліку та/або його облікових кіл;</i></p> <p><i>7) приведення стану існуючого обліку на комерційній межі між ОСР та замовниками у відповідність до проєктних рішень.</i></p>			
<p>2.4. Вартість послуг ОСР, пов'язаних із забезпеченням комерційного обліку електричної енергії, <i>наведених</i> у пункті 2.3 цієї глави, визначається згідно з пунктами 2.6 та 2.7 цієї глави (крім послуг з позачергової технічної перевірки <i>правильності роботи засобу обліку (перевірки схеми вмикання)</i>, пломбування (розпломбування) <i>вузла</i> обліку або <i>його частини</i> та параметризації багатофункціонального лічильника електричної енергії, вартість яких визначається відповідно до <i>Методики розрахунку вартості робіт з підключення електроустановок споживачів до електричних мереж ліцензіата та інших додаткових робіт і послуг, пов'язаних із ліцензованою діяльністю,</i></p>	<p>2.4. Вартість послуг ОСР, пов'язаних із забезпеченням комерційного обліку електричної енергії, <i>зазначених</i> у пункті 2.3 цієї глави, визначається згідно з пунктами 2.6 та 2.7 цієї глави крім послуг з позачергової технічної перевірки, пломбування (розпломбування) <i>вузлів</i> обліку або <i>їх складових частин</i> та параметризації багатофункціонального лічильника електричної енергії, вартість яких визначається відповідно до <i>додатка.</i></p>	<p><i>Пропонуємо не застосовувати</i></p>	<p>Розрахунок наведений у Додатку базується на показнику мінімальної заробітної плати виконавця робіт (приблизно 8 тис. грн), що є значно нижчим від фактичного середнього рівня заробітної плати у галузі (26,2 тис. грн), та мінімального рівня заробітної плати, необхідного для бронювання працівників ОСР на 2026 рік (21,6 тис. грн).</p> <p>Також у розрахунку не враховано витрати на сплату єдиного соціального внеску у розмірі 22% (який повинен фінансуватися з того ж джерела, що і заробітна плата), та не передбачено норми прибутку на рівні 10%.</p>

<p>затвердженої постановою НКРЕКП від 29 грудня 2017 року № 1618).</p>			<p>Крім того, у запропонованому механізмі не враховано загальновиробничі та транспортні витрати, хоча у суміжних сферах, таких як газопостачання та водопостачання, аналогічні витрати враховуються відповідними постановами НКРЕКП №3054 від 24.12.25 та КМУ №690 від 06.07.2019, так само, як і у затвердженій постановою НКРЕКП №1618 від 29.12.2017 Методиці розрахунку вартості робіт з підключення електроустановок споживачів до електричних мереж ліцензіата та інших додаткових робіт і послуг, пов'язаних із ліцензованою діяльністю.</p> <p>Також розраховані у Методиці коефіцієнти складності та видів робіт не узгоджуються з галузевими нормативами часу, що викривлює реальну оцінку трудових витрат.</p> <p>Запровадження такої Методики фактично встановлює нереалістично низьку вартість робіт, що виконуються у межах ліцензованої діяльності ОСР, внаслідок чого ОСР будуть змушені покривати різницю власним коштом за рахунок тарифу на розподіл електроенергії, що спричинить перехресне субсидування (заборонене Регулятором) та</p>
--	--	--	---



			перекладання цих збитків на інших споживачів. ГС «РЕУ» пропонує доопрацювати проєкт постанови шляхом перегляду параметрів розрахунку вартості зазначених послуг.
2.8. Витрати, які можуть бути віднесені до діяльності з надання послуг комерційного обліку, визначаються та відображаються згідно з <u>Законом України</u> «Про природні монополії», П(С)БО 16 «Витрати», Галужевими методичними рекомендаціями з формування собівартості виробництва, передачі та постачання електричної і теплової енергії, розробленими АТ «ЛьвівОРГРЕС» та затвердженими наказом Міністерства палива та енергетики України від 20 вересня 2001 року № 447, Планом рахунків бухгалтерського обліку активів, капіталу, зобов'язань і господарських операцій підприємств і організацій, затвердженим наказом Міністерства фінансів України від 30 листопада 1999 року № 291, рішеннями ОСР щодо принципів і методів планування, ведення обліку витрат та калькулювання виробничої собівартості.	Витрати, які можуть бути віднесені до діяльності з надання послуг комерційного обліку, визначаються та відображаються згідно з <u>Законом України</u> «Про природні монополії», П(С)БО 16 «Витрати», Галужевими методичними рекомендаціями з формування собівартості виробництва, передачі та постачання електричної і теплової енергії, розробленими АТ «ЛьвівОРГРЕС» та затвердженими наказом Міністерства палива та енергетики України від 20 вересня 2001 року № бухгалтерського обліку активів, капіталу, зобов'язань і господарських операцій підприємств і організацій, затвердженим наказом Міністерства фінансів України від 30 листопада 1999 року № 291, <b><i>СОУ-Н ЕЕ 05.840:2007 Норми часу на ремонт і технічне обслуговування електричних мереж. Енергетичний нагляд та енергозбутова діяльність. Метрологія. Том 11. (Частина 1. Енергетичний нагляд та енергозбутова діяльність; Частина 2. Метрологія), затверджені наказом Міністерства палива та енергетики України від 15 листопада 2007 року № 548,</i></b> рішеннями ОСР щодо принципів і		

	методів планування, ведення обліку витрат та калькулювання виробничої собівартості.		
2.9. Перелік видів послуг комерційного обліку електричної енергії та розмір відповідної плати за послуги комерційного обліку (із зазначенням структури витрат на забезпечення ОСР послуг комерційного обліку електричної енергії) затверджується відповідним наказом ОСР та розміщується на його офіційному вебсайті. Крім того, зазначається перелік послуг комерційного обліку електричної енергії та періодичність їх виконання, які надаються ОСР за рахунок тарифних коштів на послуги з розподілу електричної енергії.			
2.10. Розмір плати за надання ОСР послуг комерційного обліку може бути переглянутий за умови наявності об'єктивних чинників.			
<i>відсутній</i>	<b>2.11. ОСР відповідає за правильність застосування положень цієї Методики, а також своєчасність і якість виконання робіт та надання послуг комерційного обліку.</b>		
2.11. Копії наказів про затвердження розмірів плати за надання послуг комерційного обліку (із детальним розрахунком плати) надаються до НКРЕКП в 10-денний термін з дня їх прийняття.	Копії наказів про затвердження розмірів плати за надання послуг комерційного обліку (із детальним розрахунком плати) надаються до НКРЕКП в 10-денний термін з дня їх прийняття.		

Виконавчий директор

ГС «Розумні електромережі України»

О.М. Баранюк

АКЦІОНЕРНЕ ТОВАРИСТВО

УКРАЇНСЬКІ  
РОЗПОДІЛЬНІ МЕРЕЖІ

Код ЄДРПОУ: 44992605

вул. Кирилівська, 85, Київ, 04080

+380 (44) 277-18-95, [office@udg-energy.com.ua](mailto:office@udg-energy.com.ua), <https://www.udg-energy.com.ua>

JOINT-STOCK COMPANY

UKRAINIAN  
DISTRIBUTION GRIDS

Registration number: 44992605

85, Kyrylivska street, Kyiv, 04080



03.10.2025 № 03/10/25-3  
На № \_\_\_\_\_ від \_\_\_\_\_

Голові НКРЕКП  
Юрію ВЛАСЕНКУ

Щодо визначення переліку та вартості  
додаткових робіт (послуг)

03057 м. Київ,  
вул. Сім'ї Бродських, 19

АТ «Українські розподільні мережі» розглянуло проект постанови НКРЕКП «Про внесення Змін до Методики розрахунку плати за послуги комерційного обліку електричної енергії, що надаються оператором системи розподілу на території здійснення його ліцензованої діяльності», оприлюднений на офіційному сайті НКРЕКП 18.09.2025. та надає свої пропозиції до зазначеного проекту.

Розглянувши зазначений проект, бажаємо висловити свої зауваження та пропозиції щодо проекту методики визначення вартості послуг, зокрема в частині формування вартості послуги «Підключення електроустановок користувача після відключення за заборгованість».

Запропонований підхід не створює у споживача належного стимулу контролювати своєчасність оплати за спожиту електричну енергію, що неминуче призведе до збільшення випадків відключення та, відповідно, до зростання обсягів заборгованості за електричну енергію.

Крім того, збільшення кількості підключень боржників потребуватиме додаткового залучення персоналу, що призведе до відволікання працівників від виконання основних завдань та унеможливить своєчасне та якісне здійснення робіт, безпосередньо пов'язаних з основною діяльністю оператора системи розподілу.

Також, запропонована у проекті Методики формула розрахунку плати за додаткові послуги комерційного обліку враховує лише витрати на оплату праці виходячи з мінімальної погодинної заробітної плати, і не включає реальних витрат ОСР. Це призводить до спотворення фактичної собівартості послуг та невідповідності плати реальній ціні, що суперечить пункту 2 статті 12 Закону України «Про ціни і ціноутворення», якою передбачено, що Державні регульовані ціни повинні бути економічно обґрунтованими (забезпечувати відповідність ціни на товар витратам на його виробництво, продаж (реалізацію) та прибуток від його продажу (реалізації)). Тобто положення Методики, які передбачають нижчі від фактичних витрати, прямо суперечить базовим вимогам Закону.

Відповідно до пункту 2.1.10 Кодексу комерційного обліку, послуги комерційного обліку електричної енергії, що не передбачені тарифом на передачу/розподіл електричної енергії, надаються операторами системи споживачам на платній основі відповідно до укладеного зі споживачем договору про надання послуг комерційного обліку електричної енергії, а пунктом 2.3.2. передбачено, що ППКО мають право отримувати обґрунтовану плату від учасників ринку за надання послуг згідно з умовами укладених договорів.

Проте підпунктом 2 пункту 2.4 Ліцензійних умов провадження господарської діяльності з розподілу серед вимог до ОСР визначена вимога не допускати перехресного субсидіювання. (Відповідно до зазначеного нормативного документу, «перехресне субсидіювання – переміщення доходу від провадження господарської діяльності з розподілу електричної енергії для фінансової підтримки іншого виду господарської діяльності в межах одного або декількох



суб'єктів господарювання.»). Надання послуг комерційного обліку за ціною нижчої від їх собівартості призводить до перехресного субсидіювання.

Водночас, група компаній УРМ, підтримує запровадження єдиного підходу до розрахунку вартості додаткових робіт ( послуг) та пропонує розглянути можливість використання наступного підходу до розрахунку вартості надання послуг:

1. В розрахунках застосовувати середню галузеву заробітну плату в Україні;
2. Для кожної послуги затвердити нормативний час необхідний для її надання;
3. Виконувати розрахунок вартості робі/послуг відповідно до поданої нижче формули:

$$V_{\text{посл}} = 3П_{\text{гал}} \times t \times K_{\text{посл}} \times (1 + \text{ЄСВ}/100) \times (1 + \text{НП}/100), \text{ грн без ПДВ / послугу}$$

де,

$3П_{\text{гал}}$  – середня галузева заробітна плата;

$t$  – нормативний час на виконання певної послуги, год;

$\text{ЄСВ}$  - ставка єдиного соціального внеску згідно з чинним законодавством, %;

$\text{НП}$  - норма прибутку для додаткових робіт (послуг), що включаються у вартість виконання робіт (надання послуг), %.

$K_{\text{посл}}$ - Коефіцієнт послуги, який розраховується для кожної послуги за формулою:

$$K_{\text{посл}} = K_{\text{вр}} \times K_{\text{скл}}$$

де

-  $K_{\text{вр}}$  – коефіцієнт виду робіт, затверджується НКРЕКП;

-  $K_{\text{скл}}$  – коефіцієнт складності виконання робіт, затверджується НКРЕКП.

У випадку надання певної послуги на одному об'єкті архітектури в кількості більше однієї, вартість всіх послуг визначається, як добуток вартості послуги та коефіцієнта кількості однотипних послуг:

$$V_{\text{посл}}^n = V_{\text{посл}} \times K_{\text{кіл}}, \text{ грн без ПДВ}$$

де,

$V_{\text{посл}}$  - вартість однієї послуги, грн

$K_{\text{кіл}}$  – Коефіцієнт кількості замовлених робіт (послуг) за одним об'єктом архітектури і визначається відповідно до таблиці нижче:

Кількість послуги	Значення коефіцієнта кількості послуг $K_{\text{кіл}}$
від 1 до 5	1
від 6 до 20	0,95
від 21 до 50	0,9
51 і більше	0,8

На вартість виконання додаткових робіт (послуг), згідно із законодавством, додатково нараховується податок на додану вартість.

**Додаток 1.** Приклад розрахунку вартості послуги. 1 аркуш А4.

В. о. генерального директора

Олександр ПОХИЛКО



**Приклад розрахунку вартості послуги.**

№ з.п.	Показник	Од. виміру	Значення	Примітка
1	ЗП галузева, грн/год	грн	127,5	
2	Нормативний час виконання робіт/послуг	год.	2,0	
3	Коефіцієнт послуги	-	3,0	Затверджується НКРЕКП для кожної роботи (послуги)
4	Єдиний внесок на соціальне страхування 22% (р.1*р.2*р.3*0,22)	грн	168,3	22%
5	Собівартість послуги (р.1*р.2*р.3+р.4)	грн	933,4	
6	Норма прибутку 10% від собівартості (р.4)	грн	93,3	10%
7	Вартість без ПДВ (р.4+р.5)	грн	1026,7	
8	ПДВ (20%)	грн	205,3	20%
9	Вартість послуги з ПДВ	грн	1232,1	



ХАРКІВ  
ОБЛЕНЕРГО

00004821

## Акціонерне товариство «ХАРКІВОБЛЕНЕРГО»

вул. Георгія Тарасенка, буд. 149, м. Харків, Україна, 61037  
тел.(057) 740-15-89 www.oblenergo.kharkov.ua  
код ЄДРПОУ: 00131954

03.10.2025 № 01-29/8263

На № \_\_\_\_\_

Члену Національної комісії, що  
здійснює державне регулювання  
у сферах енергетики  
та комунальних послуг  
Слободяну Р.О.  
вул. Сім'ї Бродських, буд. 19,  
м. Київ, 03057

Щодо надання пропозицій

Шановний Руслане Олександровичу!

Надаємо пропозиції до проекту, що має ознаки регуляторного акта, – постанови НКРЕКП «Про затвердження Змін до Методики розрахунку плати за послуги комерційного обліку електричної енергії, що надаються оператором системи розподілу на території здійснення його ліцензованої діяльності» за формою згідно з додатком 1 до Порядку проведення відкритого обговорення проєктів рішень Національної комісії, що здійснює державне регулювання у сферах енергетики та комунальних послуг, що затверджений постановою від 30 червня 2017 р. № 866.

Додаток: на 3 арк. у 1 прим.

З повагою

В.о. генерального директора

 В.А. Кравцов



**Пропозиції та зауваження до проекту постанови НКРЕКП «Про затвердження Змін до Методики розрахунку плати за послуги комерційного обліку електричної енергії, що надаються оператором системи розподілу на території здійснення його ліцензованої діяльності»**

Редакція проекту рішення НКРЕКП	Пропозиції товариства	Обґрунтування
<b>Постанова НКРЕКП від 09 липня 2019 року № 1381 «Про затвердження Методики розрахунку плати за послуги комерційного обліку електричної енергії, що надаються оператором системи розподілу на території здійснення його ліцензованої діяльності»</b>		
<p><b>Додаток</b></p> <p>до Методики розрахунку плати за послуги комерційного обліку електричної енергії, що надаються оператором системи розподілу на території здійснення його ліцензованої діяльності</p> <p>...</p> <p>Визначення вартості послуг комерційного обліку:</p> $B_{\text{доход}} = k \times \Pi_{\text{базова}} \times K_{\text{ВР}} \times K_{\text{скл}}, \text{ грн}$ <p>Де <math>k</math> – кількість замовлених однотипних послуг за одним об'єктом архітектури:</p> <p><math>k = 1</math> для кількості від 1 до 5;</p> <p><math>k = 0,9</math> для кількості від 6 до 20;</p> <p><math>k = 0,8</math> для кількості від 21 до 50;</p> <p><math>k = 0,5</math> для кількості від 51;</p>	<p><b>Додаток</b></p> <p>до Методики розрахунку плати за послуги комерційного обліку електричної енергії, що надаються оператором системи розподілу на території здійснення його ліцензованої діяльності</p> <p>...</p> <p>Визначення вартості послуг комерційного обліку:</p> $B_{\text{доход}} = \Pi_{\text{тс}} \times t \times K_{\text{посл}} \times (1 + \text{ЄСВ} / 100) \times (1 + \text{НП} / 100), \text{ грн}$ <p>без ПДВ за одну послугу</p> <p>Де <math>\Pi_{\text{тс}}</math> - <b>вартість виконання робіт працівником грн</b> відповідно до Постанови КМУ 27.01.2023 № 76;</p> <p><math>t</math> – <b>витрачений час на виконання 1 роботи (послуги);</b></p>	<p>При розрахунку трудомістності робіт, складу бригади (кількості виконавців) та витраченого часу на виконання додаткової роботи (послуги) керуватись Нормами часу на ремонт і технічне обслуговування електричних мереж. Енергетичний нагляд та енергозбутова діяльність. Метрологія. Том II. (Частина 1. Енергетичний нагляд та енергозбутова діяльність; Частина 2. Метрологія), затверджені наказом Міністерства палива та енергетики України від 15 листопада 2007 року № 548 або за актом хронометражу робочого часу ;</p>
<p><math>\Pi_{\text{базова}}</math> - індикативна вартість виконання робіт працівником тис. грн. (показник мінімальної заробітної плати у погодинному розмірі (48 грн);</p> <p><math>K_{\text{ВР}}</math> - коефіцієнт виду робіт;</p> <p>позачергова технічна перевірка вузла обліку за ініціативою замовника -2;</p> <p>розпломбування вузла обліку або його складових частин за ініціативою замовника – 1;</p> <p>пломбування вузла обліку або його складових частин за ініціативою замовника – 3;</p> <p>параметризація багатифункціонального електронного лічильника за ініціативою замовника – 2;</p> <p><math>K_{\text{скл}}</math> - коефіцієнт складності виконання робіт;</p> <p>для робіт в електроустановах напругою до 1кВ;</p> <p>- лічильник прямого включення – 2;</p>	<p><math>\text{ЄСВ}</math> - <b>ставка єдиного соціального внеску згідно з чинним законодавством, %;</b></p> <p><math>\text{НП}</math> - <b>норма прибутку для додаткових робіт (послуг), що включаються у вартість виконання робіт (надання послуг), (10%);</b></p> <p><math>K_{\text{посл}}</math> - <b>коефіцієнт послуги, який розраховується для кожної послуги за формулою:</b></p> $K_{\text{посл}} = K_{\text{од}} \times K_{\text{вр}} \times K_{\text{скл}}$ <p>де <math>K_{\text{од}}</math> - коефіцієнт кількості однотипних послуг, затверджується НКРЕКП (Таблиця 1);</p> <p><math>K_{\text{вр}}</math> - коефіцієнт виду робіт, затверджується НКРЕКП (Таблиця 2);</p> <p><math>K_{\text{скл}}</math> - коефіцієнт складності виконання робіт, затверджується НКРЕКП (Таблиця 3);</p>	<p>Відповідно п.8 Порядку бронювання військовозобов'язаних на період мобілізації та на воєнний час, затвердженого Постановою Кабінету міністрів України від 27.01.2023 № 76 для забезпечення стабільної роботи товариства та недопущення нехватки виробничого персоналу. (зп 21 617,50 грн)</p> <p>Нарахування єдиного соціального внеску є обов'язковим та здійснюється відповідно до ст. 4 Закону України «Про збір та облік єдиного внеску на загальнообов'язкове страхування» від 08.07.2010 № 2464-VI.</p> <p>Відповідно до п. 185.1.(абз. б) ст. 185 ПКУ операції платників податку з</p>







$$B_{\text{посл}}^h = B_{\text{посл}} \times K_{\text{кл}}, \text{ грн без ПДВ}$$

де  $B_{\text{посл}}$  - вартість однієї послуги, грн

$K_{\text{кл}}$  - коефіцієнт кількості замовлених робіт (послуг) за одним об'єктом архітектури і визначається відповідно до таблиці 4:

Таблиця 4. Значення коефіцієнта складності виконання робіт  $K_{\text{скл}}$

Кількість послуг	конкретної	Значення кількості $K_{\text{кл}}$	коефіцієнта
від 1 до 5			1
від 6 до 20			0,95
від 21 до 50			0,9
51 і більше			0,8

Питома вартість послуги комерційного обліку зазначається у грн з округленням до двох знаків після коми, з додаванням податку на додану вартість.

"03" жовтня 2025 року

  
(підпис)



(прізвище, ім'я та по батькові)



**ЧЕРКАСИ  
ОБЛЕНЕРГО**

АКЦІОНЕРНЕ ТОВАРИСТВО  
«**ЧЕРКАСИОБЛЕНЕРГО**»

Код ЄДРПОУ 22800735

вул. Гоголя, 285, м. Черкаси, Україна, 18002

+38(0472)36-02-69

e-mail: [kanc@cherkasyoblenergo.com](mailto:kanc@cherkasyoblenergo.com)

[www.cherkasyoblenergo.com](http://www.cherkasyoblenergo.com)

Національна комісія, що здійснює  
державне регулювання у сферах  
енергетики та комунальних послуг  
вул. Сім'ї Бродських, 19  
м. Київ, Україна, 03057

Пропозиції до проєкту постанови  
НКРЕКП «Про затвердження Змін  
до Методики розрахунку плати за  
послуги комерційного обліку  
електричної енергії, що надаються  
оператором системи розподілу на  
території здійснення його  
ліцензованої діяльності»

АТ «ЧЕРКАСИОБЛЕНЕРГО» ознайомилось з проєктом постанови  
НКРЕКП «Про затвердження Змін до Методики розрахунку плати за послуги  
комерційного обліку електричної енергії, що надаються оператором системи  
розподілу на території здійснення його ліцензованої діяльності»,  
оприлюдненим на офіційному вебсайті НКРЕКП, та надсилає свої зауваження і  
пропозиції.

Додаток:

1. Пропозиції АТ «ЧЕРКАСИОБЛЕНЕРГО» на 2 арк. в 1 прим.

В.о. генерального директора

Вадим ЯНЕНКО

**Зауваження та пропозиції до проекту постанови НКРЕКП «Про затвердження Змін до Методики розрахунку плати за послуги комерційного обліку електричної енергії, що надаються оператором системи розподілу на території здійснення його ліцензованої діяльності»**

Редакція проекту рішення НКРЕКП	Зауваження та пропозиції до проекту рішення НКРЕКП	Обґрунтування
<p>Визначення вартості послуг комерційного обліку:  <math>V_{\text{дод}} = k \times \Pi_{\text{базова}} \times K_{\text{ВР}} \times K_{\text{скл, грн}}</math>  де <math>k</math> – кількість замовлених однотипних послуг за одним об'єктом архітектури:  <math>k = 1</math> для кількості від 1 до 5;  <math>k = 0,9</math> для кількості від 6 до 20;  <math>k = 0,8</math> для кількості від 21 до 50;  <math>k = 0,5</math> для кількості від 51;</p> <p><math>\Pi_{\text{базова}}</math> – індикативна вартість виконання робіт працівником, тис. грн (показник мінімальної заробітної плати у погодинному розмірі (48 грн);</p> <p><math>K_{\text{ВР}}</math> – коефіцієнт виду робіт:  позачергова технічна перевірка вузла обліку за ініціативою замовника – 2;  розпломбування вузла обліку або його складових частин за ініціативою замовника – 1;  пломбування вузла обліку або його складових частин за ініціативою замовника – 3;  параметризація багатофункціонального електронного лічильника за ініціативою замовника – 2;</p> <p><math>K_{\text{скл}}</math> – коефіцієнт складності виконання робіт:  для робіт в електроустановках напругою до 1 кВ:</p> <p>лічильник прямого включення – 2,</p> <p>лічильник включений через вимірювальні трансформатори струму – 3;</p> <p>для робіт в електроустановках напругою більше 1 кВ</p> <p>лічильник прямого включення – 2,</p> <p>лічильник включений через вимірювальні трансформатори струму – 3;</p> <p>для робіт в електроустановках напругою більше 1 кВ – 5.</p>	<p>1. Визначення вартості послуг комерційного обліку:  <math>V_{\text{дод}} = n \times k \times \Pi_{\text{базова}} \times K_{\text{вр}} \times K_{\text{скл,}} + \text{Пр грн (без ПДВ)}</math>  де  <math>n</math> – кількість замовлених однотипних послуг за одним об'єктом архітектури;  <math>k</math> – коефіцієнт поправки на кількість замовлених однотипних послуг:  <math>k = 1</math> для кількості від 1 до 5;  <math>k = 0,9</math> для кількості від 6 до 20;  <math>k = 0,8</math> для кількості від 21 до 50;  <math>k = 0,5</math> для кількості від 51;</p> <p><math>\Pi_{\text{базова}}</math> – індикативна вартість виконання робіт працівником, тис. грн (показник середньомісячної заробітної плати по промисловості у погодинному розмірі 157 грн), підлягає коригуванню при зміні заробітної плати</p> <p><math>K_{\text{вр}}</math> – коефіцієнт виду робіт:  позачергова технічна перевірка вузла обліку за ініціативою замовника – 2;  розпломбування вузла обліку або його складових частин за ініціативою замовника – 1;  пломбування вузла обліку або його складових частин за ініціативою замовника – 3;  параметризація багатофункціонального електронного лічильника за ініціативою замовника – 2;</p> <p><math>K_{\text{скл}}</math> – коефіцієнт складності виконання робіт:  для робіт в електроустановках напругою до 1 кВ:</p> <p>лічильник прямого включення – 2,</p> <p>лічильник включений через вимірювальні трансформатори струму – 3;</p> <p>для робіт в електроустановках напругою більше 1 кВ – 5.</p>	<p>Згідно до вимог п.п. 2 п.2.4 глави 2 постанови НКРЕКП від 27.12.2017 № 1470 «Про затвердження Ліцензійних умов провадження господарської діяльності з розподілу електричної енергії» ліцензіат повинен дотримуватись вимоги щодо недопущення перехресного субсидіювання, тобто переміщення доходу від провадження господарської діяльності з розподілу електричної енергії для фінансової підтримки іншого виду господарської діяльності.</p> <p>У випадку застосування формули, передбаченої проектом постанови НКРЕКП діяльність з надання послуг буде збитковою і призведе до перехресного субсидіювання.</p>



УБ  
АТ «ЧЕРКАСІОБЛЕНЕРГО»  
018243/04-03-03/2025 від 01.10.2025

для робіт, що виконуються дистанційно – 1; для робіт, що виконуються на місці встановлення багатофункціонального електронного лічильника – 2.	для робіт з розпломбування вузла обліку не залежно від рівня напруги – 2. для робіт, що виконуються дистанційно – 1; для робіт, що виконуються на місці встановлення багатофункціонального електронного лічильника – 2; Пр – прибуток від надання послуг, 10% від вартості робіт	
	<p>2. Параметризація лічильника наразі віднесена до переліку монопольних послуг.</p> <p>Водночас, згідно з Кодексом комерційного обліку електроенергії (постанова НКРЕКП від 14.03.2018 № 311, далі – ККОЕЕ), п. 2.1.7 передбачає, що функції оператора засобів комерційного обліку (ОЗКО) можуть виконувати як оператор системи, так і постачальник послуг комерційного обліку (ППКО). До таких функцій належать: установлення, налаштування (зокрема параметризація), заміна, модернізація, введення та виведення з експлуатації засобів обліку, їх технічна підтримка й обслуговування</p> <p>Пропонуємо внести зміни до ККОЕЕ, щоб параметризація була визначена виключно як монопольна послуга.</p>	<p>п. 5.18.2 ККОЕЕ визначає, що параметризація лічильників здійснюється ППКО на замовлення та за рахунок ініціатора;</p> <p>п. 5.18.4 ККОЕЕ встановлює, що параметризація (програмування) інтервальних/зонних ЗКО у межах ліцензованої діяльності оператора системи виконується відповідно до вимог замовника та типових протоколів параметризації, оприлюднених на веб-сайті оператора системи. Допускається відхилення від цих протоколів у разі необхідності забезпечення взаємодії з конкретною АС ППКО.</p> <p>Таким чином, параметризацію лічильників можуть здійснювати не лише оператори системи, а й ППКО, які зареєстровані в адміністратора комерційного обліку та мають статус ОЗКО.</p>
	3. Передбачити можливість виставлення рахунків за повторне підключення за ініціативою замовника у випадку його відключення з причини не допуску до засобів комерційного обліку.	

В.о. генерального директора

Вадим ЯНЕНКО

Наталія ОМЕЛЬЧУК, 39 53 18  
Максим ВОРОНА, 39 56 68

UB АТ  
«ЧЕРКАСИОБЛЕНЕРГО»  
№8243/04-02-02/2025 від  
01.10.2025

арк.1





АКЦІОНЕРНЕ ТОВАРИСТВО  
«**ЧЕРНІГІВ ОБЛЕНЕРГО**»

вул. Гонча, 40, м. Чернігів, 14000  
Телефон+ 38 (0462) 654-562  
kanc@energy.cn.ua  
www.chernihivoblenergo.com.ua



JOINT-STOCK COMPANY  
«**CHERNIHIVOBLENERGO**»

40, Honcha street, Chernihiv, 14000  
Phone + 38 (0462) 654-562  
kanc@energy.cn.ua  
www.chernihivoblenergo.com.ua

№ \_\_\_\_\_

Голові Національної комісії, що здійснює  
державне регулювання у сферах  
енергетики та комунальних послуг  
Власенко Ю.М.

вул. Сім'ї Бродських, 19, м. Київ, 03057

Щодо надання зауважень та пропозицій  
до проекту Постанови НКРЕКП

**Шановний Юрію Миколайовичу!**

АТ «ЧЕРНІГІВ ОБЛЕНЕРГО» ознайомилось з проектом Постанови НКРЕКП «Про затвердження Змін до Методики розрахунку плати за послуги комерційного обліку електричної енергії, що надаються оператором системи розподілу на території здійснення його ліцензованої діяльності», оприлюдненим на інтернет-сайті НКРЕКП 18.09.2025.

За результатами ознайомлення із зазначеним проектом Постанови АТ «ЧЕРНІГІВ ОБЛЕНЕРГО» надає свої зауваження та пропозиції, викладені нижче згідно форми додатку 1 до «Порядку проведення відкритого обговорення проектів рішень НКРЕКП», затвердженого Постановою НКРЕКП № 866 від 30.06.2017 (зі змінами) та наведені нижче.



UB  
АТ «ЧЕРНІГІВ ОБЛЕНЕРГО»  
№22/8922/01-14 від 03.10.2025  
КЕП: Фелик С. В. 03.10.2025 14:44  
3FAA9288358EC00304000000ADA2350079EBDC00  
№32868/1-25 від 03.10.2025

Зауваження та пропозиції до проекту рішення НКРЕКП, що має ознаки регуляторного акту

Додаток до Методики розрахунку плати за послуги комерційного обліку електричної енергії, що надаються оператором системи розподілу на території здійснення його ліцензованої діяльності			
№ з.п.	Існуюча редакція	Пропонована редакція	Обґрунтування
1	п. 2 таблиці Додатку  Розпломбування вузла обліку або його складових частин за ініціативою замовника*	п. 2 таблиці Додатку  Розпломбування <b>та наступне опломбування</b> вузла обліку або його складових частин за ініціативою замовника *	Згідно п. 5.16.11 ККОЕ, розпломбування та наступне опломбування вузла обліку та/або його облікових кіл здійснюється стороною, що встановила відповідні пломби та/або індикатори, за рахунок ініціатора розпломбування. Строк розпломбування вузла обліку не має перевищувати семи робочих днів з дня оплати замовником вартості цих послуг, якщо інше не передбачено договором. Строк наступного опломбування вузла обліку не має перевищувати семи робочих днів з дня його розпломбування, якщо інше не передбачено договором. ОСР, з урахуванням вищенаведеного повинен опломбувати розпломбований вузол облік не пізніше семи робочих днів. У разі, якщо споживач не звернеться з додатковою заявою про опломбування, ОСР або повинен безкоштовно опломбовувати ВОЕ, або вважати даний облік не введеним в облік і не приймати покази до розрахунку.
2	Додаток К <sub>ВР</sub> – коефіцієнт виду робіт: позачергова технічна перевірка вузла обліку за ініціативою замовника – 2; розпломбування вузла обліку або його складових частин за ініціативою замовника – 1 ; пломбування вузла обліку або його складових частин за ініціативою замовника – 3; параметризація багатофункціонального електронного лічильника за ініціативою замовника – 2;	Додаток К <sub>ВР</sub> – коефіцієнт виду робіт: позачергова технічна перевірка вузла обліку за ініціативою замовника – 2; розпломбування <b>та наступне опломбування</b> вузла обліку або його складових частин за ініціативою замовника – 3 ; первинне пломбування вузла обліку або його складових частин за ініціативою замовника – 3; параметризація багатофункціонального електронного лічильника за ініціативою замовника – 2;	З урахуванням наведеного в п.1 обґрунтування, передбачається в рамках однієї заяви виконувати 2 роботи – розпломбування та наступне опломбування. Таким чином, витрати часу та ресурсів для виконання такої роботи будуть більшими.
3	П <sub>базова</sub> – індикативна вартість виконання робіт працівником, тис. грн (показник	П <sub>базова</sub> – індикативна вартість виконання робіт працівником, тис. грн (на основі показника тарифної середньої заробітної плати	Пропонуємо при визначенні базової вартості відштовхуватися не від мінімальної заробітної плати а від іншого показника, наприклад, затвердженої тарифної середньої заробітної плати.

	мінімальної заробітної плати у погодинному розмірі (48 грн);	в розрахунку у погодинному розмірі $23289\text{грн}/165,79\text{год} = 140,47\text{ грн}$	Мінімальну заробітну плату отримують некваліфіковані працівники.
--	--	--	--

Голова правління

С.В. Фелик

Фінансовий директор

І.В. Сорока



**ХМЕЛЬНИЦЬК  
ОБЛЕНЕРГО**

АКЦІОНЕРНЕ ТОВАРИСТВО  
«ХМЕЛЬНИЦЬКОБЛЕНЕРГО»

ЄДРПОУ 22767506

вул. Храновського, 11А, м. Хмельницький,  
29018, +38(0382)78-78-59,  
[kanc@hoe.com.ua](mailto:kanc@hoe.com.ua), <https://hoe.com.ua/>

на № \_\_\_\_\_ від \_\_\_\_\_

Голові НКРЕКП  
Юрію ВЛАСЕНКУ  
03057 м. Київ, вул. Сім'ї Бродських, 19

Про надання зауважень та пропозицій  
до проекту постанови НКРЕКП, що  
має ознаки регуляторного акта

АТ «Хмельницькобленерго» уважно ознайомилось з проектом постанови НКРЕКП «Про затвердження змін до Методики розрахунку плати за послуги комерційного обліку електричної енергії, що надаються оператором системи розподілу на території здійснення його ліцензованої діяльності» (у частині впровадження оновленого переліку послуг та нового механізму формування вартості послуг з позачергової технічної перевірки, пломбування (розпломбування) вузлів обліку або їх складових частин та параметризації багатofункціонального лічильника електричної енергії), опублікованим на вебсайті НКРЕКП 18 вересня 2025 року та, відповідно до розділу 3 «Порядку проведення відкритих обговорень проектів рішень», затверджених постановою НКРЕКП від 30.06.2017 року №866 (далі – Порядок), надає зауваження та пропозиції у межах встановленого строку та за формою, наведеною у додатку 1 до Порядку.

Додаток 1 «Зауваження та пропозиції до проекту рішення НКРЕКП, що має ознаки регуляторного акта «Про затвердження Змін до Методики розрахунку плати за послуги комерційного обліку електричної енергії, що надаються оператором системи розподілу на території здійснення його ліцензованої діяльності» на 2х аркушах в 1му примірнику.

**Директор фінансовий**

**Володимир ОНИЩУК**



**Зауваження та пропозиції до проекту рішення НКРЕКП, що має ознаки регуляторного акта,  
Постанови НКРЕКП «Про затвердження змін до Методики розрахунку плати за послуги комерційного обліку електричної енергії, що  
надаються оператором системи розподілу на території здійснення його ліцензованої діяльності»**

Редакція проекту рішення НКРЕКП	Зауваження та пропозиції АТ «Хмельницькобленерго» до проекту рішення НКРЕКП	Обґрунтування
Постанова НКРЕКП від 09.07.2019 № 1381 «Про затвердження Методики розрахунку плати за послуги комерційного обліку електричної енергії, що надаються оператором системи розподілу на території здійснення його ліцензованої діяльності»		
Додаток до Методики розрахунку плати за послуги комерційного обліку електричної енергії, що надаються оператором системи розподілу на території здійснення його ліцензованої діяльності		
<p>Визначення вартості послуг комерційного обліку:</p> $V_{\text{дод}} = k \times P_{\text{базова}} \times K_{\text{ВР}} \times K_{\text{СКЛ}}, \text{ грн}$ <p>де <math>k</math> – кількість замовлених однотипних послуг за одним об'єктом архітектури:</p> <p><math>k = 1</math> для кількості від 1 до 5;  <math>k = 0,9</math> для кількості від 6 до 20;  <math>k = 0,8</math> для кількості від 21 до 50;  <math>k = 0,5</math> для кількості від 51;</p> <p><math>P_{\text{базова}}</math> – індикативна вартість виконання робіт працівником, тис. грн (показник мінімальної заробітної плати у погодинному розмірі (48 грн);</p> <p><math>K_{\text{ВР}}</math> – коефіцієнт виду робіт:  позачергова технічна перевірка вузла обліку за ініціативою замовника – 2;  розпломбування вузла обліку або його складових частин за ініціативою замовника – 1 ;</p>	<p>Визначення вартості послуг комерційного обліку:</p> $V_{\text{дод}} = k \times P_{\text{базова}} \times (1 + \text{ЄСВ}/100) \times K_{\text{ВР}} \times K_{\text{СКЛ}}, \text{ грн без ПДВ}$ <p>де <math>k</math> – кількість замовлених однотипних послуг за одним об'єктом архітектури:</p> <p><math>k = 1</math> для кількості від 1 до 5;  <math>k = 0,9</math> для кількості від 6 до 20;  <math>k = 0,8</math> для кількості від 21 до 50;  <math>k = 0,5</math> для кількості від 51;</p> <p><math>P_{\text{базова}}</math> – індикативна вартість 1 години тарифної середньої заробітної плати в розрахунку на одного працівника і-го ліцензіата або середня заробітна плата з розрахунку на одного штатного працівника, зайнятого у промисловості України, що враховано при розрахунку фонду оплати праці для встановлення тарифів на послуги з розподілу електричної енергії даного</p>	<p>Оскільки, послуги надає персонал оператора системи розподілу тому, відповідно, відшкодування понесених витрат, необхідно здійснювати згідно фактичних витрат оператора системи розподілу.</p> <p>Також, необхідно враховувати витрати на єдиний соціальний внесок, в розмірі встановленому чинним законодавством (22%, ЄСВ повинен фінансуватися з того ж джерела фінансування, що й заробітна плата) та податок на додану вартість (ПДВ в розмірі 20 % від вартості послуги).</p>

<p>пломбування вузла обліку або його складових частин за ініціативою замовника – 3; параметризація багатофункціонального електронного лічильника за ініціативою замовника – 2;</p> <p><math>K_{\text{скл}}</math> – коефіцієнт складності виконання робіт: для робіт в електроустановках напругою до 1 кВ: лічильник прямого включення – 2, лічильник включений через вимірювальні трансформатори струму – 3; для робіт в електроустановках напругою більше 1 кВ – 5. для робіт з розпломбування вузла обліку не залежно від рівня напруги – 2. для робіт, що виконуються дистанційно – 1; для робіт, що виконуються на місці встановлення багатофункціонального електронного лічильника – 2.</p>	<p>ліцензіата на 2026 рік з щорічним перерахунком при зміні вказаного показника.</p> <p><math>K_{\text{вр}}</math> – коефіцієнт виду робіт: позачергова технічна перевірка вузла обліку за ініціативою замовника – 2; розпломбування вузла обліку або його складових частин за ініціативою замовника – 1 ; пломбування вузла обліку або його складових частин за ініціативою замовника – 3; параметризація багатофункціонального електронного лічильника за ініціативою замовника – 2;</p> <p><math>K_{\text{скл}}</math> – коефіцієнт складності виконання робіт: для робіт в електроустановках напругою до 1 кВ: лічильник прямого включення – 2, лічильник включений через вимірювальні трансформатори струму – 3; для робіт в електроустановках напругою більше 1 кВ – 5. для робіт з розпломбування вузла обліку не залежно від рівня напруги – 2. для робіт, що виконуються дистанційно – 1; для робіт, що виконуються на місці встановлення багатофункціонального електронного лічильника – 2.</p>	
---	---	--

Директор фінансовий

Володимир ОНИЩУК



**ПРИВАТНЕ АКЦІОНЕРНЕ ТОВАРИСТВО  
“ЛВІВОбЛЕНЕРГО”**

**Поштова адреса:**  
вул. Сяйво, 10  
м. Львів, 79052

**Юридична адреса:**  
вул. Козельницька, 3  
м. Львів, 79026  
ЄРДПОУ 00131587

**Телефон:** (032) 239-21-13  
**Факс:** (032) 239-21-14  
**Електронна пошта:** [kanc@loe.lviv.ua](mailto:kanc@loe.lviv.ua)  
**Вебсайт:** [www.loe.lviv.ua](http://www.loe.lviv.ua)

№ від р.

**Національній комісії, що  
здійснює державне регулювання  
у сферах енергетики та  
комунальних послуг**  
вул. Сім'ї Бродських, 19, м. Київ,  
03057

**Про надання пропозицій до проекту рішення  
НКРЕКП від 16.09.2025.**

Відповідно до Порядку проведення відкритого обговорення проєктів рішень НКРЕКП, затвердженого постановою НКРЕКП від 09.07.2019р. № 1381, ПрАТ «Львівобленерго» надає зауваження та пропозиції до проекту постанови рішення НКРЕКП від 16.09.2025р., що має ознаки регуляторного акту, – постанови НКРЕКП «Про затвердження Змін до Методики розрахунку плати за послуги комерційного обліку електричної енергії, що надаються оператором системи розподілу на території здійснення його ліцензованої діяльності»

Додається:

Зауваження та пропозиції ПрАТ «Львівобленерго» до проекту рішення НКРЕКП від 16.09.2025, що має ознаки регуляторного акта.

**Заступник Голови Правління**

**Ярослав СТАСЮК**

Виконавець: (032) 239-20-93 Володимир МИГАЛЬ



Документ <https://loe.idoc.com.ua/share/nID=233666003&sSecret=12467583-5850-47e9-89dd-f5099d4f1fdc>  
[Посилання на документ](https://loe.idoc.com.ua/share/nID=233666003&sSecret=12467583-5850-47e9-89dd-f5099d4f1fdc)

Пропозиції ПрАТ «Львівобленерго» до проекту рішення НКРЕКП від 16.09.2025р., що має ознаки регуляторного акту, – постанови НКРЕКП «Про затвердження Змін до Методики розрахунку плати за послуги комерційного обліку електричної енергії, що надаються оператором системи розподілу на території здійснення його ліцензованої діяльності»

№ з.п.	Існуюча редакція	Пропонована редакція	Обґрунтування
1	п. 2 таблиці Додатку  Розпломбування вузла обліку або його складових частин за ініціативою замовника*	п. 2 таблиці Додатку  Розпломбування вузла обліку або його складових частин за ініціативою замовника *  <b>опломбування та наступне</b>	Згідно п. 5.16.11 ККОЕ, розпломбування та наступне опломбування вузла обліку та/або його облікових кіл здійснюється стороною, що встановила відповідні пломби та/або індикатори, за рахунок ініціатора розпломбування. Строк розпломбування вузла обліку не має перевищувати семи робочих днів з дня оплати замовником вартості цих послуг, якщо інше не передбачено договором. Строк наступного опломбування вузла обліку не має перевищувати семи робочих днів з дня його розпломбування, якщо інше не передбачено договором.  Пропонуємо, з метою попередження двозначності у трактуванні вказаного Додатку до Методики, передбачити необхідність оплати замовником вартості комплексної послуги (за розпломбування та опломбування). В іншому випадку замовник зможе замовити і оплатити послугу з розпломбування (яка буде надана ОСР) і не буде замовляти послугу з опломбування (тоді ОСР з метою попередження позаоблікового споживання електроенергії змушений буде опломбувати ВОЕ безкоштовно за власний кошт).
2	п. 3 таблиці Додатку  Пломбування вузла обліку або його складових частин за ініціативою замовника*	п. 3 таблиці Додатку  <b>Первинне</b> пломбування вузла обліку або його складових частин за ініціативою замовника*	Згідно п. 5.16.9 ККОЕ, первинне пломбування ЗВТ та пристроїв вузла обліку (при першому введенні вузла обліку в облік) здійснюється за рахунок замовника улаштування вузла обліку.  Пропонуємо перейменувати послугу з метою приведення її у відповідність до п. 5.16.9 ККОЕ. Замовлення та оплата за послугу з опломбування після розпломбування (вторинне пломбування) – буде здійснюватися згідно комплексної послуги «Розпломбування та наступне опломбування вузла обліку або його складових частин за ініціативою замовника» (п. 2 таблиці Додатку).
3	Примітки п. 4 таблиці Додатку	Примітки п. 4 таблиці Додатку	3 огляду на те, що електролічильники, як-правило встановлюються у шафах (ящиках) без можливості доступу до



	<p>Вартість роботи диференціюється за місцем її виконання:</p> <p>на місці встановлення багатифункціонального лічильника (на об'єкті);</p> <p>або дистанційно (за допомогою каналів зв'язку).</p> <p><sup>1</sup>Параметризація багатозонного (багатотарифного) лічильника електричної енергії для індивідуальних побутових споживачів при першому встановленні електронного інтервального лічильника (первинна параметризація); у разі звернення споживача вперше щодо параметризації лічильника, що встановлюється або вже встановлений на його об'єкті; якщо після проведення періодичної повірки, технічного обслуговування, ремонту або тимчасового порушення роботи лічильника (не з вини споживача) встановлена параметризація не зберіглася; у разі встановлення лічильника на заміну раніше параметризованого лічильника, що вийшов з ладу (не з вини споживача)) здійснюється безоплатно.</p>	<p>Вартість роботи диференціюється за місцем її виконання:</p> <p>на місці встановлення багатифункціонального лічильника (на об'єкті);</p> <p>або дистанційно (за допомогою каналів зв'язку).</p> <p><sup>1</sup>Параметризація багатозонного (багатотарифного) лічильника електричної енергії для індивідуальних побутових споживачів при першому встановленні електронного інтервального лічильника (первинна параметризація); у разі звернення споживача вперше щодо параметризації лічильника, що встановлюється або вже встановлений на його об'єкті; якщо після проведення періодичної повірки, технічного обслуговування, ремонту або тимчасового порушення роботи лічильника (не з вини споживача) встановлена параметризація не зберіглася; у разі встановлення лічильника на заміну раніше параметризованого лічильника, що вийшов з ладу (не з вини споживача)) здійснюється безоплатно.</p> <p><sup>2</sup> у разі необхідності проведення параметризації багатифункціонального електронного лічильника на місці встановлення лічильника (на об'єкті) замовником оплачується у тому числі послуга з розпломбування та опломбування вузла обліку електричної енергії.</p>	<p>корпусу електролічильника (згідно з п. 1.5.30 ПУЕ), при проведенні параметризації багатифункціонального електронного лічильника на місці встановлення лічильника (на об'єкті) є необхідність у розпломбуванні вузла обліку електричної енергії з метою отримання доступу до оптопорта електролічильника для виконання таких робіт.</p> <p>Оскільки при пломбуванні слід проводити технічну перевірку роботи вузла обліку, пропонуємо передбачити Методикою відшкодування Замовником витрат ОСР на виконання всіх непланових робіт.</p>
4	$V_{\text{дод}} = k \times P_{\text{базова}} \times K_{\text{вр}} \times K_{\text{скл}}, \text{ грн}$	$V_{\text{дод}} = k \times P_{\text{базова}} \times K_{\text{вр}} \times K_{\text{скл}}, \text{ грн}$ $V_{\text{всього}} = V_{\text{дод}} + 3V + \text{Пр}, \text{ грн}$ <p>Де  <b>3V-загальновиробничі витрати,</b>  <b>(3V= 0,95* ОП<sub>базова</sub>.)</b></p>	<p>Додаткові витрати які є супутніми при наданні послуг, в тому числі по'язані з використанням транспорту і доставки бригад, пропонуємо визначити як загальновиробничі витрати, які встановити аналогічно до Методики розрахунку вартості робіт з підключення електроустановок споживачів до електричних мереж ліцензіата та інших додаткових робіт і послуг пов'язаних із ліцензованою діяльністю затвердженою</p>



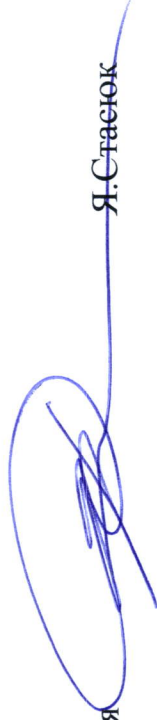
		<p><b>Пр – прибуток,</b>  <math>\text{Пр} = (B_{\text{дод}} + 3B) * 0,1</math>  <math>B_{\text{всього}} - \text{вартість послуги грн. без ПДВ.}</math></p>	<p>Постановою НКРЕКП від 29.12.2017 року №1618 (далі- Методика 1618), де загальноновиробничі встановлені на рівні 95% від ОП<sub>базова</sub>.</p> <p>Аналогічно до методики 1618 щодо формування вартості додаткових послуг пропонуємо врахувати прибуток, який встановити на рівні 10%.</p>	<p>Постановою НКРЕКП від 29.12.2017 року №1618 (далі- Методика 1618), де загальноновиробничі встановлені на рівні 95% від ОП<sub>базова</sub>.</p> <p>Аналогічно до методики 1618 щодо формування вартості додаткових послуг пропонуємо врахувати прибуток, який встановити на рівні 10%.</p>
5	<p>П<sub>базова</sub> – індикативна вартість виконання робіт працівником, тис. грн (показник мінімальної заробітної плати у погодинному розмірі (48 грн);</p>	<p>П<sub>базова</sub> – індикативна вартість виконання робіт працівником, із урахуванням <b>єдиного соціального внеску, грн</b>  <math>\text{П}_{\text{базова}} = \text{ОП}_{\text{базова}} + \text{ЄСВ}_{\text{базова}}</math>  <b>Де ОП<sub>базова</sub> - індикативна вартість виконання робіт працівником, грн (120 грн. – на основі показника мінімальної заробітної плати у погодинному розмірі 48 грн. * 2,5=120 грн , де 2,5 – підвищуючий коефіцієнт врахування вимоги рівня заробітної плати для бронювання працівників – у 2025 році – 20,0 тис.грн.)</b>  <b>ЄСВ<sub>базова</sub> – врахування єдиного соціального внеску розмірі 22% від рівня ОП<sub>базова</sub>..</b>  <b>ЄСВ<sub>базова</sub> = ОП<sub>базова</sub> * 0,22.</b></p>	<p>Пропонуємо при визначенні базової вартості враховувати показник погодинної вартості вимоги рівня заробітної плати для бронювання працівників (у 2025 році – 20,0 тис.грн., 2026 рік- 21,6 тис.грн.) .</p> <p>Мінімальну заробітну плату отримують некваліфіковані працівники (найпростіші професії). Послуги в сфері розподілу електроенергії надають висококваліфіковані працівники. Для утримання кваліфікованого персоналу потрібно нараховувати заробітну плату у розмірі не менше мінімальної заробітної плати помноженої на коефіцієнт 2,5 (вимоги рівня заробітної плати для бронювання працівників).</p> <p>Тому, пропонуємо при розрахунку плати за послуги комерційного обліку електричної енергії, що надаються операторами системи розподілу до показника мінімальної заробітної плати у погодинному розмірі застосувати підвищуючий коефіцієнт 2,5.</p> <p>Окрім цього пропонуємо врахувати включення єдиного соціального внеску у розмірі 22% від рівня оплати праці.</p>	<p>Пропонуємо при визначенні базової вартості враховувати показник погодинної вартості вимоги рівня заробітної плати для бронювання працівників (у 2025 році – 20,0 тис.грн., 2026 рік- 21,6 тис.грн.) .</p> <p>Мінімальну заробітну плату отримують некваліфіковані працівники (найпростіші професії). Послуги в сфері розподілу електроенергії надають висококваліфіковані працівники. Для утримання кваліфікованого персоналу потрібно нараховувати заробітну плату у розмірі не менше мінімальної заробітної плати помноженої на коефіцієнт 2,5 (вимоги рівня заробітної плати для бронювання працівників).</p> <p>Тому, пропонуємо при розрахунку плати за послуги комерційного обліку електричної енергії, що надаються операторами системи розподілу до показника мінімальної заробітної плати у погодинному розмірі застосувати підвищуючий коефіцієнт 2,5.</p> <p>Окрім цього пропонуємо врахувати включення єдиного соціального внеску у розмірі 22% від рівня оплати праці.</p>
6	<p>Додаток  К<sub>вр</sub> – коефіцієнт виду робіт:  позачергова технічна перевірка вузла обліку за ініціативою замовника – 2;  розпломбування вузла обліку або його складових частин за ініціативою замовника – 1;  пломбування вузла обліку або його складових частин за ініціативою замовника – 3;  параметризація багатофункціонального електронного лічильника за ініціативою замовника – 2;</p>	<p>Додаток  К<sub>вр</sub> – коефіцієнт виду робіт:  - позачергова технічна перевірка вузла обліку за ініціативою замовника – 3;  - розпломбування та наступне опломбування вузла обліку або його складових частин за ініціативою замовника – 4;  - первинне пломбування вузла обліку або його складових частин за ініціативою замовника – 3;  - параметризація багатофункціонального електронного лічильника за ініціативою замовника – 2;</p>	<p>Згідно з вимогами п. 1 таблиці Додатку, послуга «позачергова технічна перевірка вузла обліку за ініціативою замовника» враховує пломбування вузла обліку або його складових частин.</p> <p>Згідно з вимогами п. 3 таблиці Додатку, послуга з пломбування вузла обліку або його складових частин за ініціативою замовника враховує проведення технічної перевірки вузла обліку.</p> <p>Для проведення технічної перевірки працівниками необхідно здійснювати розпломбування вузла обліку або окремих його частин. При опломбуванні вузла обліку необхідно проводити технічну перевірку роботи вузла обліку.</p>	<p>Згідно з вимогами п. 1 таблиці Додатку, послуга «позачергова технічна перевірка вузла обліку за ініціативою замовника» враховує пломбування вузла обліку або його складових частин.</p> <p>Згідно з вимогами п. 3 таблиці Додатку, послуга з пломбування вузла обліку або його складових частин за ініціативою замовника враховує проведення технічної перевірки вузла обліку.</p> <p>Для проведення технічної перевірки працівниками необхідно здійснювати розпломбування вузла обліку або окремих його частин. При опломбуванні вузла обліку необхідно проводити технічну перевірку роботи вузла обліку.</p>



			<p>З огляду на викладене пропонуємо передбачити однаковий коефіцієнт для робіт з первинного опломбування та технічної перевірки вузла обліку.</p> <p>Згідно п. 5.16.11 ККОЕ, розпломбування та наступне опломбування вузла обліку та/або його облікових кіл здійснюється стороною, що встановила відповідні пломби та/або індикатори, за рахунок ініціатора розпломбування. Пропонуємо, з метою попередження двозначності у трактуванні вказаного Додатку до Методики, передбачити необхідність оплати замовником вартості комплексної послуги (за розпломбування та наступного опломбування).</p> <p>Згідно п. 5.16.9 ККОЕ, первинне пломбування ЗВТ та пристроїв вузла обліку (при першому введенні вузла обліку в облік) здійснюється за рахунок замовника улаштування вузла обліку.</p> <p>Пропонуємо перейменувати послугу з метою приведення її у відповідність до п. 5.16.9 ККОЕ.</p>
			<p>Пропонуємо встановити класифікацію складності робіт з прив'язкою до наявних ЗВТ у складі вузлів обліку (лічильники, ТС, ТН). В іншому випадку може бути неоднозначне трактування застосування коефіцієнту, наприклад при виконанні робіт з лічильником прямого включення, який розміщений в ТП 10/0,4кВ (електроустановка вище 1000 В).</p> <p>У випадку, якщо Регулятором буде прийняте рішення відштовхуватися при визначенні вартості робіт у тому числі від місця встановлення ВОЕ, - в додатку Методики необхідно передбачити відповідний додатковий коефіцієнт.</p> <p>При проведенні опломбування ВОЕ фактичні витрати часу і складність робіт є більші як при розпломбуванні, при опломбуванні необхідно також проводити технічну перевірку роботи ВОЕ, відповідно <math>K_{\text{скл}}</math> при виконанні таких робіт має бути більшим за <math>K_{\text{скл}}</math> при розпломбуванні (зараз пропонується єдиний коефіцієнт на розпломбування <math>K_{\text{скл}} = 2</math>). Тому, з метою покриття фактичних витрат часу на виконання робіт з опломбування та технічної перевірки вузлів обліку пропонуємо збільшити самі коефіцієнти складності <math>K_{\text{скл}}</math> для таких робіт (послуг).</p>
7	<p>Додаток</p> <p><math>K_{\text{скл}}</math> – коефіцієнт складності виконання робіт:</p> <p>для робіт в електроустановках напругою до 1 кВ:</p> <ul style="list-style-type: none"> <li>- лічильник прямого включення – 4,</li> <li>- лічильник включений через вимірювальні трансформатори струму – 6;</li> <li>- лічильник включений через вимірювальні трансформатори струму та напруги – 7.</li> </ul> <p>для робіт в електроустановках напругою більше 1 кВ – 5.</p> <p>для робіт з розпломбування вузла обліку не залежно від рівня напруги – 2.</p> <p>для робіт, що виконуються дистанційно – 1;</p> <p>для робіт, що виконуються на місці встановлення багатофункціонального електронного лічильника – 2.</p>	<p>Додаток</p> <p><math>K_{\text{скл}}</math> – коефіцієнт складності виконання робіт:</p> <p>для робіт в електроустановках напругою до 1 кВ:</p> <ul style="list-style-type: none"> <li>- лічильник прямого включення – 4,</li> <li>- лічильник включений через вимірювальні трансформатори струму – 6;</li> <li>- лічильник включений через вимірювальні трансформатори струму та напруги – 7.</li> </ul> <p>для робіт з розпломбування вузла обліку не залежно від рівня напруги – 2.</p> <p>для робіт з параметризації багатофункціонального електронного лічильника, що виконуються дистанційно – 1;</p> <p>для робіт з параметризації лічильника багатофункціонального електронного лічильника, що виконуються на місці встановлення лічильника – 2.</p>	

		<p>Пропонуємо уточнити назву роботи в частині параметризації лічильника, з метою попередження неоднозначності в трактуванні (формулювання «для робіт, що виконуються на місці встановлення багатофункціонального електронного лічильника» можна застосувати також і у випадку технічної перевірки чи опломбування).</p>
--	--	---

Заступник голови правління



Я.Стасяук





**ПРИВАТНЕ АКЦІОНЕРНЕ ТОВАРИСТВО**  
**«ЗАКАРПАТТЯОБЛЕНЕРГО»**  
(ПрАТ «Закарпаттяобленерго»)

вул. Головна, 57, с. Оноківці, Ужгородський район, Закарпатська область, 89412,  
телефон: (0312) 42 91 91,

факс: (0312) 61 98 83; E-mail: kanc@zakarp.at.energy, рахунок № UA793123560000026006005609369  
в ЗОУ АТ «Ошадбанк» в м. Ужгород; Web: zakarp.at.energy, Код ЄДРПОУ 00131529

03-10-2025 № 157-28/12670

на № \_\_\_\_\_ від \_\_\_\_\_

**Національна комісія, що здійснює державне**  
**регулювання у сферах енергетики та**  
**комунальних послуг України**  
**03057, м. Київ, вул. Сім'ї Бродських, 19**

**Щодо надання пропозицій**  
**та зауважень**

ПрАТ «Закарпаттяобленерго» надсилає пропозиції та зауваження до проекту постанови НКРЕКП «Про затвердження Змін до Методики розрахунку плати за послуги комерційного обліку електричної енергії, що надаються оператором системи розподілу на території здійснення його ліцензованої діяльності» розміщеного на офіційному сайті НКРЕКП 18.09.2025 року.

Додаток на: 3 аркушах

**Генеральний директор**

**Олександр БІЛАК**

вик. Попович О.

0312619855

# Додаток

до Порядку проведення

відкритого обговорення проектів

рішень Національної комісії, що

здійснює державне регулювання

у сферах енергетики та

комунальних послуг

Зауваження та пропозиції ПрАТ «Закарпаттяобленерго» до проекту рішення НКРЕКП, що має ознаки регуляторного акта

Редакція проекту рішення НКРЕКП	Зауваження та пропозиції до проекту рішення НКРЕКП	Обґрунтування
<b>проекту постанови НКРЕКП «Про затвердження Змін до Методики розрахунку плати за послуги комерційного обліку електричної енергії, що надаються оператором системи розподілу на території здійснення його ліцензованої діяльності»</b>		
<p>Додаток</p> <p>до Методики розрахунку плати за послуги комерційного обліку .....</p> <p>Визначення вартості послуг комерційного обліку:</p> <p><math>V_{\text{дод}} = k \times \text{П}_{\text{базова}} \times K_{\text{ВР}} \times K_{\text{скл, грн}}</math></p>	<p>Додаток</p> <p>до Методики розрахунку плати за послуги комерційного обліку .....</p> <p>Визначення вартості послуг комерційного обліку <b>на одне замовлення</b></p> <p><math>V_{\text{дод}} = k \times \text{П}_{\text{базова}} \times K_{\text{ЄСВ}} \times K_{\text{ВР}} \times K_{\text{скл, грн}}</math></p>	<p>З метою дотримання затверджених Законом України « Про державний бюджет України» мінімальних стандартів оплати праці, пропонуємо не фіксувати в постанові НКРЕКП суму погодинної мінімальної заробітної плати.</p> <p>Також, пропонуємо застосовувати коефіцієнт нарахування ЄСВ у відповідності до Закону України «Про збір та облік</p>



<p>де k – кількість замовлених однотипних послуг за одним об'єктом архітектури:</p> <p>k = 1 для кількості від 1 до 5;</p> <p>k = 0,9 для кількості від 6 до 20;</p> <p>k = 0,8 для кількості від 21 до 50;</p> <p>k = 0,5 для кількості від 51;</p> <p>П_базова – індикативна вартість виконання робіт працівником, тис. грн (показник мінімальної заробітної плати у погодинному розмірі (48 грн);</p> <p>К_ВР – коефіцієнт виду робіт:</p> <p>позачергова технічна перевірка вузла обліку за ініціативою замовника – 2;</p> <p>розпломбування вузла обліку або його складових частин за ініціативою замовника – 1;</p> <p>пломбування вузла обліку або його складових частин за ініціативою замовника – 3;</p> <p>параметризація багатофункціонального електронного лічильника за ініціативою замовника – 2;</p>	<p>де k – кількість замовлених однотипних послуг за одним об'єктом архітектури:</p> <p>k = 1 для кількості від 1 до 5;</p> <p>k = 0,9 для кількості від 6 до 20;</p> <p>k = 0,8 для кількості від 21 до 50;</p> <p>k = 0,5 для кількості від 51;</p> <p>П_базова – індикативна вартість виконання робіт працівником, <del>тис.</del> грн (показник мінімальної заробітної плати у погодинному розмірі <del>(48 грн)</del> встановлений Законом України «Про Державний бюджет України» на поточний рік);</p> <p>К_ЄСВ – коефіцієнт єдиного соціального внеску - 1,22</p> <p>К_ВР – коефіцієнт виду робіт:</p> <p>позачергова технічна перевірка вузла обліку за ініціативою замовника – 2;</p> <p>розпломбування вузла обліку або його складових частин за ініціативою замовника – 1;</p> <p>пломбування вузла обліку або його складових частин за ініціативою замовника – 3;</p> <p>параметризація багатофункціонального електронного лічильника за ініціативою замовника – 2;</p>	<p>єдиного внеску на загальнообов'язкове державне соціальне страхування « та ПДВ у відповідності до Податкового кодексу України.</p>
---	--	--

<p>К<sub>скл</sub> – коефіцієнт складності виконання робіт:</p> <p>для робіт в електроустановках напругою до 1 кВ:</p> <p>лічильник прямого включення – 2, лічильник включений через вимірювальні трансформатори струму – 3;</p> <p>для робіт в електроустановках напругою більше 1 кВ – 5.</p> <p>для робіт з розпломбування вузла обліку не залежно від рівня напруги – 2.</p> <p>для робіт, що виконуються дистанційно – 1;</p> <p>для робіт, що виконуються на місці встановлення багатофункціонального електронного лічильника – 2.</p>	<p>К<sub>скл</sub> – коефіцієнт складності виконання робіт:</p> <p>для робіт в електроустановках напругою до 1 кВ:</p> <p>лічильник прямого включення – 2, лічильник включений через вимірювальні трансформатори струму – 3;</p> <p>для робіт в електроустановках напругою більше 1 кВ – 5.</p> <p>для робіт з розпломбування вузла обліку не залежно від рівня напруги – 2.</p> <p>для робіт, що виконуються дистанційно – 1;</p> <p>для робіт, що виконуються на місці встановлення багатофункціонального електронного лічильника – 2.</p> <p><b>на вартість послуг комерційного обліку згідно із законодавством нараховується податок на додану вартість.</b></p>	
--	--	--



## АНАЛІЗ ВПЛИВУ

**проєкту рішення, що має ознаки регуляторного акта, – постанови Національної комісії, що здійснює державне регулювання у сферах енергетики та комунальних послуг, «Про затвердження Змін до Методики розрахунку плати за послуги комерційного обліку електричної енергії, що надаються оператором системи розподілу на території здійснення його ліцензованої діяльності»**

### I. Визначення проблеми

Згідно із законами України «Про Національну комісію, що здійснює державне регулювання у сферах енергетики та комунальних послуг», «Про ринок електричної енергії» Національна комісія, що здійснює державне регулювання у сферах енергетики та комунальних послуг (далі – НКРЕКП, Регулятор), здійснює державне регулювання ринку електричної енергії.

Відповідно до статті 74 Закону України «Про ринок електричної енергії» (далі – Закон) плата за послуги комерційного обліку, що надаються оператором системи розподілу на території здійснення його ліцензованої діяльності, розраховується відповідно до методики, затвердженої Регулятором (НКРЕКП).

Відповідно до вимог Закону комерційний облік на ринку електричної енергії організовується адміністратором комерційного обліку та здійснюється постачальниками послуг комерційного обліку (суб'єктом господарювання, який надає послуги комерційного обліку на ринку електричної енергії), відповідно до вимог Закону, Кодексу комерційного обліку електричної енергії, затвердженого постановою НКРЕКП від 14.03.2018 № 311, та Правил роздрібного ринку електричної енергії, затверджених постановою НКРЕКП від 14.03.2018 № 312.

У рамках системної роботи щодо вдосконалення норм до **Методики розрахунку плати за послуги комерційного обліку електричної енергії, що надаються оператором системи розподілу на території здійснення його ліцензованої діяльності**, затвердженої постановою НКРЕКП від 09.07.2019 № 1381 (далі – Методика), **Регулятором розроблено** проєкт постанови НКРЕКП «Про затвердження Змін до Методики розрахунку плати за послуги комерційного обліку електричної енергії, що надаються оператором системи розподілу на території здійснення його ліцензованої діяльності» (далі – проєкт постанови), який передбачає впровадження уніфікованого підходу щодо запровадження механізму формування плати за надані оператором системи розподілу (далі – ОСР) послуги комерційного обліку електричної енергії на території здійснення його ліцензованої діяльності.

Проєкт постанови містить ознаки регуляторного акта та потребує проходження регуляторної процедури відповідно до частини першої статті 15 Закону України «Про Національну комісію, що здійснює державне регулювання у сферах енергетики та комунальних послуг».

Визначення основних груп (підгруп), на які проблема справляє вплив:

Групи (підгрупи)	Так	Ні
Громадяни	+	
Держава	+	
Суб'єкти господарювання	+	

### II. Цілі державного регулювання

Метою прийняття постанови НКРЕКП «Про затвердження Змін до Методики розрахунку плати за послуги комерційного обліку електричної енергії, що надаються оператором системи розподілу на території здійснення його ліцензованої діяльності» є вдосконалення механізму формування плати за надані оператором системи розподілу (далі – ОСР) послуги комерційного обліку електричної енергії на території здійснення його ліцензованої діяльності.

### III. Визначення та оцінка альтернативних способів досягнення цілей

#### 1. Визначення альтернативних способів:

Вид альтернативи	Опис альтернативи
<b>Альтернатива 1</b> Збереження чинного регулювання	Чинна редакція Методики не забезпечує дієвого механізму формування плати за надані ОСР послуги комерційного обліку електричної енергії на території здійснення його ліцензованої діяльності.
<b>Альтернатива 2</b> Прийняття нового регуляторного акта	Прийняття нового регуляторного акта є недоцільним, оскільки на сьогодні є чинний регуляторний акт, яким регулюються відносини на роздрібному ринку електричної енергії.
<b>Альтернатива 3</b> Внесення змін до чинного регуляторного акта	Внесення змін до Методики запровадить чіткий підхід до механізму формування плати за надані ОСР послуги комерційного обліку електричної енергії на території здійснення його ліцензованої діяльності.

#### 2. Оцінка вибраних альтернативних способів досягнення цілей.

##### 1) Оцінка впливу на сферу інтересів держави:

Вид альтернативи	Вигоди	Витрати
<b>Альтернатива 1</b> Збереження чинного регулювання	Відсутні.	Відсутні.
<b>Альтернатива 2</b> Прийняття нового регуляторного акта	Відсутні.	Відсутні.
<b>Альтернатива 3</b> Внесення змін до чинного регуляторного акта	Удосконалення державного регулювання у сфері електроенергетики.	Відсутні.

##### 2) Оцінка впливу на сферу інтересів громадян:

Вид альтернативи	Вигоди	Витрати
<b>Альтернатива 1</b> Збереження чинного регулювання	Відсутні.	Відсутні.
<b>Альтернатива 2</b>	Відсутні.	Відсутні.

Прийняття нового регуляторного акта		
<b>Альтернатива 3</b> Внесення змін до чинного регуляторного акта	Удосконалення взаємовідносин на ринку електричної енергії.	Додаткових витрат не передбачається.

### 3) Оцінка впливу на сферу інтересів суб'єктів господарювання:

Вид альтернативи	Вигоди	Витрати
<b>Альтернатива 1</b> Збереження чинного регулювання.	Відсутні.	Відсутні.
<b>Альтернатива 2</b> Прийняття нового регуляторного акта.	Відсутні.	Відсутні.
<b>Альтернатива 3</b> Внесення змін до чинного регуляторного акта	Удосконалення взаємовідносин на ринку електричної енергії.	Додаткових витрат не передбачається.

## IV. Вибір найбільш оптимального альтернативного способу досягнення цілей

Рейтинг результативності (досягнення цілей під час вирішення проблеми)	Бал результативності (за чотирибальною системою оцінки)	Коментарі щодо присвоєння відповідного бала
<b>Альтернатива 1</b> Збереження чинного регулювання	1	Чинним законодавством не врегульоване дане питання.
<b>Альтернатива 2</b> Прийняття нового регуляторного акта	2	Недоцільність прийняття нового регуляторного акта, який буде дублювати чинний регуляторний акт.
<b>Обрана альтернатива 3</b> Внесення змін до чинного регуляторного акта	4	Дозволяє вирішити проблему ефективнішим шляхом. Забезпечує удосконалення норм та процедур, визначених Методикою. Внесення відповідних змін до Методики сприятиме запровадженню чіткого підходу до механізму формування плати за надані ОСР послуги комерційного обліку електричної енергії на території здійснення його ліцензованої діяльності.

<b>Рейтинг результативності</b>	<b>Вигоди (підсумок)</b>	<b>Витрати (підсумок)</b>	<b>Обґрунтування відповідного місця альтернативи у рейтингу</b>
<b>Альтернатива 1</b> Збереження чинного регулювання	Відсутні.	Відсутні.	Не виконуються вимоги чинного законодавства.
<b>Альтернатива 2</b> Прийняття нового регуляторного акта	Відсутні.	Відсутні.	Недоцільність прийняття нового регуляторного акта.
<b>Обрана альтернатива 3</b> Внесення змін до чинного регуляторного акта	Забезпечує досягнення цілей державного регулювання.	Відсутні.	Дозволяє вирішити проблему ефективнішим шляхом. Забезпечує запровадження чіткого підходу до механізму формування плати за надані ОСР послуги комерційного обліку електричної енергії на території здійснення його ліцензованої діяльності..

<b>Рейтинг</b>	<b>Аргументи щодо переваги обраної альтернативи / причини відмови від альтернативи</b>	<b>Оцінка ризику зовнішніх чинників на дію запропонованого регуляторного акта</b>
<b>Альтернатива 1</b> Збереження чинного регулювання	Не дозволяє виконувати вимоги чинного законодавства	Відсутні.
<b>Альтернатива 2</b> Прийняття нового регуляторного акта	Недоцільність прийняття нового регуляторного акта, який буде дублювати чинний регуляторний акт.	Відсутні.
<b>Обрана альтернатива 3</b> Внесення змін до чинного регуляторного акта	Дозволяє вирішити проблему ефективнішим шляхом.	Відсутні.

## **V. Механізми та заходи, які забезпечать розв'язання визначеної проблеми**

Проектом постанови пропонується внести зміни до Методики з метою удосконалення норм та процедур визначених Методикою.

Реалізація Проекту постанови забезпечить вдосконалення механізму формування плати за надані ОСР послуги комерційного обліку електричної енергії на території здійснення його ліцензованої діяльності.

## **VI. Обґрунтування запропонованого строку дії регуляторного акта**

Термін дії акта необмежений та може бути змінений у разі внесення відповідних змін до чинного законодавства.



## **VII. Визначення показників результативності дії регуляторного акта**

За результатами дії регуляторного акта:

дія акта не передбачає надходжень та/або видатків з/до державного та/або місцевих бюджетів і державних цільових фондів, пов'язаних із дією акта;

дія акта розповсюджується на електропостачальників, оператора системи передачі, операторів систем розподілу, а також на споживачів електричної енергії;

рівнем поінформованості суб'єктів господарювання та фізичних осіб з основних положень акта – середній.

Відповідно до вимог статті 15 Закону України «Про Національну комісію, що здійснює державне регулювання у сферах енергетики та комунальних послуг» проєкт постанови НКРЕКП «Про затвердження Змін до Методики розрахунку плати за послуги комерційного обліку електричної енергії, що надаються оператором системи розподілу на території здійснення його ліцензованої діяльності», що має ознаки регуляторного акта, аналіз впливу та повідомлення про оприлюднення розміщено на офіційному вебсайті НКРЕКП в мережі Інтернет [www.nerc.gov.ua](http://www.nerc.gov.ua).

НКРЕКП у межах компетенції надає необхідні роз'яснення щодо норм проєкту регуляторного акта і надаватиме роз'яснення щодо застосування акта, який буде опубліковано в засобах масової інформації після його прийняття.

## **VIII. Очікувані результати прийняття регуляторного акта**

Результатом прийняття проєкту постанови НКРЕКП «Про затвердження Змін до Методики розрахунку плати за послуги комерційного обліку електричної енергії, що надаються оператором системи розподілу на території здійснення його ліцензованої діяльності» є удосконалення норм Методики в частині запровадження чіткого механізму формування плати за надані ОСР послуги комерційного обліку електричної енергії на території здійснення його ліцензованої діяльності.

**Голова НКРЕКП**

**Юрій ВЛАСЕНКО**